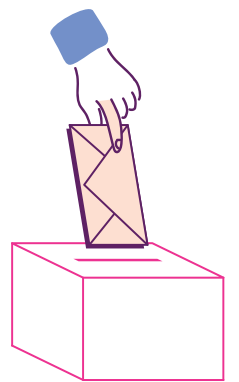


# 14F 2021

Eleccions al Parlament de Catalunya



### Resultados en Montmeló

## Las elecciones del Covid en Montmeló



Muchas gracias a todas las personas que han formado parte del proceso electoral del 14F



**INSTALLACIONS** **CERTIFICATS ENERGÈTICS** **ITES**  
**ENGINYERIA** **ASSESSORAMENTS** **REFORMA**  
 AIXECAMENTS **PERITATGES** **LEGALITZACIONS** **CÈDULES**  
 INFORMES **ARQUITECTURA** **DISSENY**  
 MANTENIMENT **REPLANTEIG**  
 TAXACIONS **RETAIL** **FACILITY** **INTERIORISME** **RENDERS**  
**ACTIVITATS** **PROPERTY** **OBRA NOVA** **URBANISME**  
 ENDERROCS **PAISATGISME** **PATRIMONI** **REHABILITACIÓ**

Av. Pompeu Fabra núm. 6 BXS B  
 Montmeló 08160 (Barcelona)  
 C/ Àvila, 48 2º C · 08005 Barcelona

93 572 13 93 · 660 749 702  
[www.m29.es](http://www.m29.es) · [www.iteedificis.com](http://www.iteedificis.com)  
[info@m29.es](mailto:info@m29.es)

Jose Antonio Molina Saiz Arquitecte col.legiat 37.618/3 | Víctor I. Gómez Martínez Arquitecte tècnic col.legiat 10.354



## òptica catafal

Mireia Catafal i Carolà Òptic-Optometrista Núm. Col·legiat: 4031

HORARI

de dilluns a divendres  
 de 9.30 a 13h i de 17 a 20h  
 dissabtes tancat

### 93 572 00 81

Av. Pompeu Fabra, 2-4 · 08160 Montmeló

publicitat

¿Sabes ya cuánto vale tu casa?

[www.fincasleon.com/valora-tu-vivienda](http://www.fincasleon.com/valora-tu-vivienda)

Descúbrelo en menos de 1 minutos



Ref. EV30102

Local en Venta · Montmeló · Zona Quintana

m<sup>2</sup> 104 Habitaciones - Baños 2 Parking No

**Ideal Inversión.** Magnífico local esquinero de 104m<sup>2</sup> construidos según catastro y 86m<sup>2</sup> útiles según Escritura, en la actualidad se encuentra arrendado en la actualidad con una rentabilidad aprox. de un 6,5%. En estos momentos hay un negocio Panadería/Cafetería en pleno funcionamiento. Posibilidad de reconversión en una vivienda esquinera, exterior y soleada.

Certificación Energética **D**

**81.470€**



Ref. EV11199

Piso en Venta · Montmeló · Santa Rosa

m<sup>2</sup> 85 Habitaciones 3 Baños 1 Parking No

Piso de 85 m<sup>2</sup> completamente para reformar, de 3 habitaciones (1 doble y 2 individuales), 1 baño, cocina con lavadero integrado, ascensor. El edificio también esta totalmente rehabilitado. Situada en pleno centro de la población, cerca de comercios, negocios, estación de BUS-RENFE y colegios.

Certificación Energética **E**

**109.000€**



Ref. EV11230

Piso en Venta · Montmeló · Centro

m<sup>2</sup> 64 Habitaciones 3 Baños 1 Parking No

Bonito piso luminoso, reformado, céntrico y que dispone de ascensor. Construido en el año 1970 y con una superficie construida de 64m<sup>2</sup>, dispone de 3 hab. (una doble y dos individuales), comedor con mucha luz natural y 1 baño.

Certificación Energética **E**

**129.000€**



Ref. EV11225

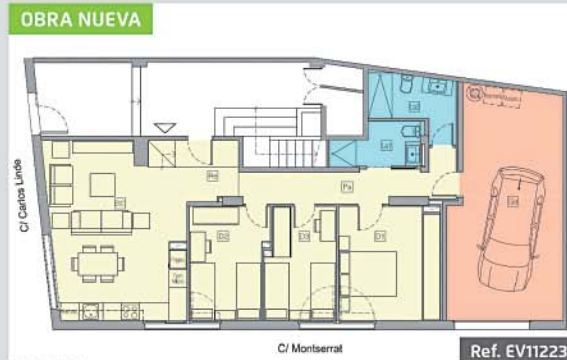
Piso en Venta · Montmeló · Centro

m<sup>2</sup> 74 Habitaciones 2 Baños 1 Parking No

Gran piso exterior en la planta 8, edificio construido en el año 1970 que dispone de ascensor. Tiene 74m<sup>2</sup> construidos según catastro y dispone de 2 habitaciones, comedor soleado con salida a balcón, baño y cocina con ventanas que dan al balcón, entrando mucha claridad.

Certificación Energética **E**

**157.890€**



Ref. EV11223

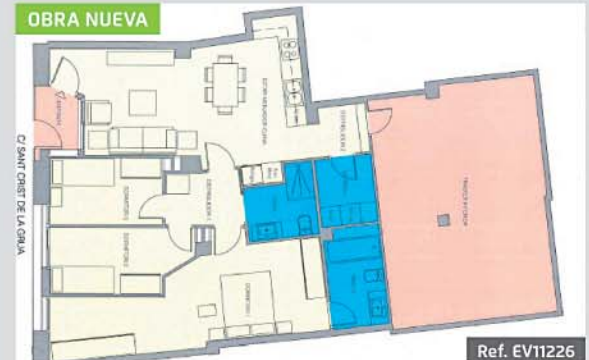
Planta baja en Venta · Montmeló · Santo Cristo

m<sup>2</sup> 122 Habitaciones 3 Baños 2 Parking Si

Planta baja 122m<sup>2</sup> construidos. A ESTREÑAR, garaje propio, aire acondicionado bomba calor, s. porcelánico, carp. aluminio, p. lacadas en blanco. 3 habitaciones dormitorio, 2 baños con plato de ducha, lavadero, comedor con cocina abierta, creando un estilo moderno y pragmático y a su vez acogedor. Fecha de entrega aproximada 30 de Septiembre 2.021

Certificación Energética Exenta

**199.000€**



Ref. EV11226

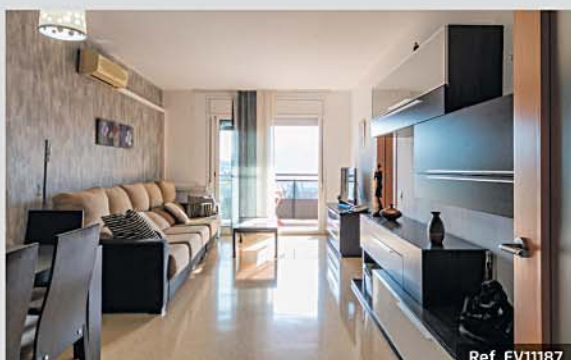
Planta baja en Venta · Montmeló · Santo Cristo

m<sup>2</sup> 130 Habitaciones 3 Baños 2 Parking No

Obra nueva. 130m<sup>2</sup> const. (78m<sup>2</sup> útiles). Comedor-cocina, 2 baños con ducha, 3 hab. (1 con vestidor y baño 20m<sup>2</sup>), cuarto lavadero y salta/trastero interior 35m<sup>2</sup> con renovación aire. P. lacadas blanco, principal blindada, v. alum. puente térmico y vidrio doble cámara, pers. aluminio inyectadas espuma. Silestone, vitro, calef., aire friocolor conductos. Entrega prevista para finales de Septiembre 2021.

Certificación Energética Exenta

**199.000€**



Ref. EV11187

Piso en Venta · Montmeló · Z. Ayrton Senna

m<sup>2</sup> 83 Habitaciones 3 Baños 2 Parking Si

Adjuntamos **NOTA INFORMATIVA - AGENCIA DE L'HABITATGE** importante para la adquisición de este inmueble, cumplir requisitos que se adjunta en la nota. Plaza de aparcamiento y trastero (VIVIENDA VPO). Zona norte de Montmeló, orientada a sol saliente. Dispone de tres habitaciones (una de ellas Suite), cocina, 2 baños, comedor con salida a gran balcón. Para entrar a vivir.

Certificación Energética **E**

**211.000€**



Ref. EV11220

Piso en Venta · Montmeló · Centro

m<sup>2</sup> 118 Habitaciones 4 Baños 2 Parking Si

Piso luminoso, año 2001, 118m<sup>2</sup> de los cuales 90m<sup>2</sup> son útiles y dispone de 4 habitaciones y 2 baños. Exterior y céntrico. Dispone de garaje, balcón, ascensor y aire acondicionado y incluye acceso personas con movilidad reducida, lavadero, buen estado, baño privado, calefacción gas natural central, esquina, aseo, trastero incluido, parking, ventanas PVC y gas natural.

Certificación Energética **E**

**234.500€**



Ref. EV11229

Casa en Venta · Montmeló · La Quintana

m<sup>2</sup> 231 Habitaciones 4 Baños 3 Parking Si

Preciosa casa esquinera con plaza de aparcamiento. Casa de 231m<sup>2</sup>. En los que encontramos en planta baja el garaje, en planta primera encontramos la cocina, aseo de cortesía, y gran comedor que comunica con terraza y jardín con barbacoa, en planta segunda encontramos 3 habitaciones dobles, 1 habitación suite con baño y baño 4 piezas con bañera. Muy soleada, construida en 1990.

Certificación Energética en Trámite

**339.000€**

Las superficies son indicativas según Sede Electrónica del Catastro. Gastos e impuestos inherentes a la compraventa no incluidos. Para calcular gastos e impuestos entra en: <http://bit.ly/despesecompravenda>. El mobiliario y los enseres personales que figuran en las imágenes no son objeto de la presente oferta.



Colaboramos con más de 130 inmobiliarias, con 830 agentes a su servicio

Delegació Mollet del Vallès  
Passatge Sant Miquel, 12  
08100 Mollet del Vallès  
T. 93 579 33 33  
mollet@fincasleon.com

Delegació Montornés del Vallès  
Onze de Setembre, 29  
08170 Montornés del Vallès  
T. 93 568 35 45  
montornes@fincasleon.com

Delegació Montmeló  
Avinguda Pompeu Fabra, 3  
08160 Montmeló  
T. 93 572 30 73  
montmelo@fincasleon.com



Desde 1990 a su servicio

registre d'agents immobiliaris de Catalunya aicat 3612

[www.fincasleon.com](http://www.fincasleon.com)



**Edita:** Ayuntamiento de Montmeló. Plaza de la Vila, 1 **Redacción y fotografía:** Oficina de prensa y comunicación  
**Correo electrónico:** comunicació@montmelo.cat. **Asesoramiento lingüístico:** Oficina de Catalán de Montmeló (CNL)  
**Maquetación e impresión:** DBcoop, scl. **Publicidad:** GPL, scl. **Depósito legal:** B-21.541-2013  
**Tirage:** 4.000 ejemplares. **Distribución:** gratuita. Impreso en papel ecológico

# actualidad

## FARMACIAS DE GUARDIA

De 9 a 20.30 h

### FEBRER

- 18 COLL CASULLERAS
- 19 MARGARITA COLLS
- 20 MARGARITA COLLS
- 21 MARGARITA COLLS
- 22 FAJAS
- 23 MIL·IENARI
- 24 COLL CASULLERAS
- 25 MARGARITA COLLS
- 26 FAJAS
- 27 FAJAS
- 28 FAJAS

### MARÇ

- 1 MIL·IENARI
- 2 COLL CASULLERAS
- 3 MARGARITA COLLS
- 4 FAJAS
- 5 MIL·IENARI
- 6 MIL·IENARI
- 7 MIL·IENARI
- 8 COLL CASULLERAS
- 9 MARGARITA COLLS
- 10 FAJAS
- 11 MIL·IENARI
- 12 COLL CASULLERAS
- 13 COLL CASULLERAS
- 14 COLL CASULLERAS
- 15 MARGARITA COLLS
- 16 FAJAS
- 17 MIL·IENARI
- 18 COLL CASULLERAS
- 19 MARGARITA COLLS
- 20 MARGARITA COLLS
- 21 MARGARITA COLLS
- 22 FAJAS
- 23 MIL·IENARI
- 24 COLL CASULLERAS
- 25 MARGARITA COLLS
- 26 FAJAS
- 27 FAJAS
- 28 FAJAS
- 29 MIL·IENARI
- 30 COLL CASULLERAS
- 31 MARGARITA COLLS



## MARTA IBÁÑEZ DEJA EL CARGO DE CONCEJALA

Marta Ibáñez ha sido concejala de Biodiversidad, Cooperación y Solidaridad, Infancia y Juventud, Calidad Ambiental y Gestión Energética, Salud Pública y Sostenibilidad y Espacios Naturales, durante un año y siete meses. Durante su despedida en el Pleno de enero, Marta "agradeció la oportunidad que le ha

dado la ciudadanía de trabajar para hacer un Montmeló mejor, especialmente durante estos meses tan difíciles debido a la crisis sanitaria".

Los diferentes portavoces de los cuatro grupos municipales representados en el pleno agradecieron a Marta Ibáñez el trabajo hecho y le desearon buena suerte en la nueva etapa personal y profesional.

### EDITORIAL / ELECCIONES

# Un proceso electoral seguro

Felicidades y gracias a los que lo han hecho posible

**Pere Rodríguez,**  
alcalde de Montmeló

El domingo Cataluña celebró elecciones al Parlamento en un contexto de pandemia inédito para todos y todas. Antes ya habían celebrado elecciones Galicia y el País Vasco, y en un contexto internacional, Portugal o Estados Unidos.

Es cierto que, a pesar de que todos sabemos que unas elecciones son un derecho y un deber cívico fundamental, todos teníamos incertidumbres e inquietudes respecto a cómo se podría desarrollar la jornada y las medidas de seguridad, higiene y precaución que deberíamos implementar.

Desde el Ayuntamiento de Montmeló, a pesar de las idas y venidas de la convocatoria, hacía semanas que trabajábamos para que estas fueran unas elecciones en las que tanto los miembros de las mesas electorales como los electores se encontrarán

seguros y protegidos.

Una vez pasada la jornada, debo mostrar mi satisfacción respecto al desarrollo de la jornada y respecto del dispositivo de votación que habíamos organizado. Si tuvimos alguna pequeña incidencia no fue debida al contexto de celebración de las elecciones, y se podría haber producido exactamente igual en un proceso electoral pre-pandemia.

Del mismo modo que en otras situaciones y momentos de esta crisis sanitaria, el nuevo dispositivo electoral nos ha hecho reflexionar y repensar algunos de los aspectos de celebración de unas elecciones, y extraemos lecciones aprendidas que, a buen seguro, habrán llegado para quedarse y se repetirán en futuros comicios.

Espacios más anchos, mejor organización de las colas y los aforos, circuitos de acceso y salida diferenciados, y otros, son aspectos que perfectamente pueden repetirse,



por su utilidad, independientemente de que la situación sanitaria nos aconseje hacerlo o no.

No quiero dejar pasar la oportunidad, por otra parte, para felicitar sinceramente a todo el que hizo posible esta jornada. Los cuerpos de seguridad, el personal de la Administración, el personal de control y apoyo y muy especialmente, los miembros de las mesas. Todos ellos se enfrentaban en primera persona a la gestión de la jornada y creo sinceramente que entre todos conseguimos que es-

ta se desarrollara de manera notablemente normalizada.

A menudo se nos olvida que unas elecciones son el momento más importante de cualquier democracia, porque en la libre elección universal de nuestros representantes radica la base de nuestro sistema de derechos y libertades. Y ahora ya sabemos que ninguna pandemia debería evitar que la ciudadanía expresara su voluntad en las urnas. Hacerlo es síntoma de madurez y de normalidad democrática. De nuevo felicidades y gracias a los que lo han hecho posible.

**BAR RESTAURANTE**  
**EL PEDREGAL**

DESAYUNOS Y COMIDAS CASERAS

**OBERTS**  
**AL VOSTRE SERVEI**

Consulteu condicions

C/ INDUSTRIA, 2 · 08160 MONTMELÓ · 93 546 49 13 · 627 483 725 · smlara@hotmail.es

Ocupa este espacio, anúnciate en la

CRÒNICA DE MONTMELÓ

Para más información · laura@gpl.cat · 625 601 107 · www.gpl.cat

PABLO ARIAS

clínica dental

Pablo Arias Arias de Saavedra

ODONTÓLOGO

Riu Mogent, 17 · 08170 MONTORNÈS DEL VALLÈS  
Tel. 93 568 44 07 · Fax 93 568 44 07

## elecciones 14F

ELECCIONES / MONTMELÓ

# Domingo 14, distancia, gel y mascarillas en los colegios electorales

Las otras cifras de las elecciones del Covid en Montmeló.

Redacción

Tal y como os anunciábamos en último Crónica, Montmeló contó con un total de **12** mesas electorales repartidas a **4** colegios para poder dar cumplimiento a todas las medidas de seguridad indicadas en los diferentes protocolos elaborados por la Generalitat para garantizar el derecho

de voto seguro a toda la ciudadanía.

El 20 de enero se convocó el Pleno extraordinario para hacer el sorteo de los miembros de las mesas. En ese sorteo un total de **324** personas censadas en el municipio fueron elegidas para formar parte de las diferentes mesas como presidentes o vocales titular, suplentes o reservas.

Desde el momento en que se

hicieron llegar los nombramientos, la Junta Electoral resolvió favorablemente **45** alegaciones de montmeloninos y montmeloninas y rechazó **5**.

Ante la inquietud de no poder constituir todas las mesas, el sábado por la tarde todavía se repartían comunicaciones de resoluciones de alegaciones y nuevos nombramientos.



A las 8 de la mañana del domingo, bajo una fina lluvia, un total de **108** personas se presentaron ante su colegio para formar parte de este proceso electoral.

Una vez dentro del colegio, espacios amplios para dar los metros de seguridad entre los miembros de la mesa, entre tablas y entre los electores; mamparas; gel desinfectante; guantes; mascarillas y EPIS dominaban el paisaje electoral.

La nota triste de esta jornada fue la muerte repentina de un montmelonino cuando se dirigía al colegio electoral para ejercer su derecho de voto. A pesar de la actuación del personal de administración, de seguridad y el SEM, no se pudo hacer nada.

Nuestro más sentido pésame a la familia.

**12** presidentes y **24** vocales; **8** responsables de seguridad y salud encargados de la gestión de las colas y del cumplimiento de las normas de distancia y mascarilla; **10** personas de limpieza encargadas de la desinfección continua de los espacios electorales; **7** personas de la brigada de obras y servicios para el montaje de los colegios; **16** agentes entre Policía Local y Mossos; **4** representantes de la administración; **1** responsable Covid; Apoderados de las formaciones políticas; **1** responsable de comunicación; periodistas y **1** responsable de Elecciones son los otros números de estas elecciones.



RESULTADOS / MONTMELÓ

## El PSC se impone ampliamente en Montmeló con el 35,1% de los votos

Montmeló ha registrado un total de 3.947 votos, un 57,78% sobre el censo y una abstención del 42,22%. A pesar de que la participación ha bajado significativamente respecto a los comicios catalanes anteriores (85,85%), Montmeló se mantiene por encima de la media de participación de la comarca (53,45%) y de Cataluña (53,55%)

Redacción

El Partido de los Socialistas de Cataluña, esta vez con Illa como candidato a la presidencia, consigue ser primera fuerza en Montmeló. Los socialistas han obtenido el 35,1% de los votos, 15,4 puntos más que en 2017. La segunda fuerza más votada en el municipio ha sido ERC, con Aragonés como candidato y con el 16% de los apoyos; seguido de EN COMÚ PODEM. Los

comunes han conseguido el 10,4% de los votos. También destaca el fuerte batacazo de Cs en la población. Ganó en 2017 y ahora ha bajado hasta la sexta posición, con el 6,6% del apoyo.

Los partidos independentistas siguen sin ser mayoritarios en Montmeló. ERC, JUNTS y CUP-G se han quedado con un 32,2% de los sufragios. Un 57,7% de los montmeloninos y montmeloninas con derecho a voto han acudido a las urnas. La

participación, pues, ha estado marcada por la pandemia y ha bajado 28,1 puntos respecto al 21D, que fue histórica. Además, ha subido el voto en blanco. Un 1,2% de las personas electoras han dejado el sobre vacío.

En el conjunto de Cataluña, el PSC también se ha impuesto en estas elecciones en el Parlamento con 33 diputados. Los socialistas también son primera fuerza en el Vallès Oriental y en el global de la provincia de Barcelona.

Si quieres dejar de recibir tu factura del servicio de agua en papel, rellena el formulario que encontrarás en el portal del servicio en el espacio Información de interés de la web municipal: [www.montmelo.cat](http://www.montmelo.cat)

Servei Municipal d'Aigua



25 de febrero de 2021 / 19.00 h  
Plenario del *Consell de Poble*

El acto será virtual y se podrá seguir por el canal de **Youtube** del Ayuntamiento



Consell de Poble

## obras, medio ambiente y gestión municipal

OBRAS / VIA PÚBLICA

### El paso remontable entre las calles Vic y Dr. Robert eliminará los únicos semáforos de Montmeló

Desde hace una semana, se están llevando a cabo las obras del cruce de las calles de Vic con Dr. Robert, para la construcción de un paso remontable. Esta intervención hará posible que Montmeló vuelva a ser un municipio libre de semáforos

Urbanismo / Redacción

El cruce entre la calle Vic y la calle Dr. Robert es la única del municipio que está regulada por semáforos y dada la evolución de la movilidad en el municipio y la reducción del paso de vehículos a través de la calle Vic, el Ayuntamiento se planteó la eliminación de los semáforos y la transformación del cruce en un paso remontable, con señalización vertical y horizontal.

Se amplían tres de las aceras y se sustituye el pavimento de las cuatro esquinas. En

la calle Vic se hacen 5 nuevas plazas de coche aprovechando la geometría del nuevo remontable.

Las obras de este paso remontable están previstas que finalicen la próxima semana. En ningún momento se ha cortado la circulación al tráfico. Cuando se efectúe la colocación del asfalto del paso de peatones y del lomo de asno, se hará en dos partes, para garantizar un paso alternativo señalado del tráfico rodado. El presupuesto final de esta obra es de 41,545,41 €.



GESTIÓN MUNICIPAL / EFICIENCIA ENERGÉTICA

### Cambio de iluminación en el pabellón para tener un equipamiento energéticamente más eficiente

Una de las acciones a seguir dentro de la hoja de ruta del Programa de Actuación Municipal (PAM) desde 2020 hasta 2023, es mejorar la eficiencia energética en los edificios públicos.

Urbanismo / Redacción

En esta línea, se han sustituido los 40 focos que iluminan la pista del pabellón por unos de tecnología led. Además, siguiendo la misma línea, también se ha sustituido la iluminación del equipamiento correspondiente a las salas de entrenamiento, los pasillos, etc.

Se consigue con esta acción: un mejor nivel lumínico a nivel de pista sin sombras ni zonas oscuras, una reducción de la potencia instalada en un 60% así como una reducción en el gasto energético asociado a la iluminación del equipamiento.



Esto hará aparte de que la nueva iluminación aporte un mejor confort para las personas usuarias, que el pabellón

sea energéticamente más eficiente reduciendo así las emisiones de CO2 asociadas a su funcionamiento.

MEDIO AMBIENTE / HUERTOS URBANOS

### Se abre una nueva convocatoria de acceso a los huertos urbanos de Montmeló durante el mes de marzo

Medio Ambiente / Redacción

Del 1 al 31 de marzo se abre una nueva convocatoria de acceso a los huertos urbanos de Montmeló. Las condiciones y criterios de selección de solicitudes son las mismas que se han seguido con anterioridad.

Esta nueva convocatoria está abierta a todas las personas mayores de edad empadronadas en el municipio, que no sean ya propietarios de ningún otro huerto o terreno de cultivo en Montmeló o en la comarca.

Se dará preferencia a las personas paradas, beneficiarias de la renta mínima de in-

serción (PIRMI), a las personas mayores de 65 años, pensionistas y con certificado de discapacidad.

Recordemos que el reglamento para acceder a la convocatoria y la solicitud se pueden encontrar en la web municipal y se presentarán en la OAC, con cita previa.

 **CASH BARCELONA**  
Maquines de gestió d'efectiu

Virtuo, els calaixos automàtics de cobrament en efectiu més ràpids, fiables i econòmics!

Demana'ns una demostració al teu local sense compromís.

T' enamorarà.

 cash.barcelona  +34 697 358 593   



## educación

ESCUELAS / PUERTAS ABIERTAS

# Jornadas de puertas abiertas en las escuelas de primaria

A partir del 6 de marzo, las dos escuelas de primaria, realizarán jornadas de puertas abiertas. Este año, con motivo de la situación de pandemia, las visitas serán con cita previa para evitar aglomeraciones

Redacción

Montmeló cuenta actualmente con dos centros de primaria, un instituto de Secundaria y una guardería. Durante el mes de marzo los diferentes centros públicos del municipio realizarán las jornadas de puertas abiertas para informar a las familias que quieran inscribir a sus niños y jóvenes en el curso 2021-2022. La educación pública es democrática, las familias tienen un papel relevante y es compensadora de desigualdades.

Además, contamos con

unos centros educativos muy implicados en proyectos que van más allá del día a día de la escuela: proyectos medioambientales, de patrimonio histórico (visitas a Mons Observans, talleres ...), culturales (espectáculos artísticos y teatrales en la Sala Polivalente o visitas a la Biblioteca), de cultura emprendedora, de promoción de la salud y prevención del acoso, etc.

Por último y no menos importante, elegir la escuela del pueblo fomenta la relación de los niños dentro y fuera del centro, así como el sentimiento de pertenencia y arraigo en el

municipio.

Desde la concejalía de Educación se anima a las familias a que hagan una apuesta por las escuelas del pueblo, con la certeza de que todas son una buena opción, teniendo en cuenta que cada centro tiene su línea pedagógica y características que lo definen.

El instituto ya está informando a las familias con niños de 12 años que cursan 6º de primaria de la dinámica de visitas concertadas. Y la guardería La Fireta realizará las jornadas de puertas abiertas tras las vacaciones de Semana Santa.

PAU CASALS / OBRAS

# Obras de acondicionamiento del exterior del Bibliopati de la escuela Pau Casals

De esta manera el alumnado podrá disfrutar de una zona adjunta al exterior siguiendo las recomendaciones Covid



Urbanismo / Redacción

Hace un año se hace reformar la antigua casa del conserje de la escuela y se convirtió en un espacio de lectura y actividades educativas para los alumnos. Se mejoró la parte interior, pero quedó pendiente la parte exterior, ya que el presupuesto que se había

destinado en un primer momento no lo permitía.

Ahora el ayuntamiento ha podido invertir alrededor de 10 mil euros más para hacer estas reformas y crear un espacio acogedor para el alumnado.

Las obras consisten básicamente en la colocación de un nuevo suelo, la adecuación de un espacio de sombra y el ajardinamiento

LA FIRETA / OBRAS

# Adecuación de las aulas de la guardería la Fireta

Urbanismo / Redacción

Con un presupuesto total de 8.501,68 € IVA incluido, la empresa adjudicataria Gomintec SA, llevará a cabo a lo largo del curso 2021 a 2022 diferentes obras de reforma y mejora en las aulas de la Fireta. Estas mejoras se realizan en diferentes fases según las necesidades de la escuela.

Hasta ahora se han llevado

a cabo los trabajos necesarios para ampliar el vidrio de visión y la instalación de un lavabo en el aula. Para ampliar el espacio de visión ha sido necesario retirar los cristales existentes y repicar las paredes para poder ampliar el vacío de visibilidad.

Para realizar las obras aprovechan momentos en que no se interrumpa el funcionamiento diario de la escuela.

## Jornada de puertas abiertas 2021-2022

### Escuela Sant Jordi

Día 6 de marzo  
en 4 franjas horarias:  
9, 10, 11 i 12 h

Sólo podrán hacer uso de las puertas abiertas las familias que quieran inscribir por primera vez en la escuela a su hijo/a

Es necesario cita previa:  
**93 568 19 40**

### Escuela Pau Casals

Días 6 y 13 de marzo

Sólo podrán hacer uso de las puertas abiertas las familias que quieran inscribir por primera vez en la escuela a su hijo/a

Es necesario cita previa:  
**93 568 49 53**

ALIMENTAM DE  
MONTMELÓ

www.montmelo.cat

Diputació  
Barcelona

Generalitat  
de Catalunya

## TAXI MONTMELÓ

- ◆ Puntualidad
- ◆ Servicios concertados
- ◆ Servicios escolares
- ◆ Aeropuerto y puerto
- ◆ Eganche para remolque
- ◆ Cobro con tarjeta
- ◆ Paquetería (urgente)
- ◆ Mutuas y rehabilitación
- ◆ Vehículo amplio

## Dani Carrillo

www.taxismontmelo.com

☎ 679 463 683



## Mujeres y feminismo

8 DE MARZO / DÍA INTERNACIONAL DE LAS MUJERES

# Las mujeres necesitamos visibilidad y reconocimiento

Las mujeres somos y hemos sido reconocidas o repudiadas, veneradas o desprestigiadas, ensalzadas, asesinadas o simplemente ignoradas. Pero queda patente que las mujeres suponemos el fundamento de la civilización y articulamos la verdadera historia.

### Feminismo e Igualdad

En el origen de la conmemoración del 8 de marzo como Día Internacional de las Mujeres, se ponía en valor hechos puntuales como activistas muertas, conmemoraciones sufragistas y demandas pacifistas y de igualdad. A lo largo del s. XX el Día de las Mujeres, se utilizó para reivindicar principalmente el derecho al voto femenino y la lucha de las trabajadoras para obtener mejoras laborales.

Con el resurgimiento del feminismo, a finales de los años sesenta y setenta, volvió a implantarse la celebración de es-

ta fecha, cuando las Naciones Unidas, en 1977, declaró el 8 de marzo como Día Internacional de las Mujeres. Una jornada que reivindica el concepto de igualdad teniendo presente las diferencias de mujeres y hombres y las aspiraciones y necesidades de cada uno de ellos y ellas.

A estas luchas, aún vigentes, las mujeres hemos añadido la necesidad de visibilidad y reconocimiento social. El gran desafío de las administraciones públicas es promover cambios sociales que conduzcan a una sociedad libre de prácticas discriminatorias. Se debe impulsar una verdadera transformación social, ha-

ciendo visibles las mujeres de nuestra comunidad, en toda su dimensión y diversidad, y dar valor y reconocimiento a todo lo que hacemos y aportamos a la sociedad.

La desigualdad de género no sólo supone un problema moral y social urgente sino también un desafío económico. Aunque persisten grandes brechas de género en todo el mundo y la pandemia del Covid-19 ha tenido un impacto regresivo sobre las mujeres. Algunas causas están asociadas a las discriminaciones y desigualdades que sufren las mujeres, en el ámbito familiar, laboral, retributivo, etc.



Manifestación del 8M de 2018 en Barcelona. Foto Juanma Ramos

Según un informe de la Organización Internacional del Trabajo (OIT), las mujeres están mayoritariamente empleadas en un mercado laboral segregado, de peor calidad y más precario, lo que disminuye sus recursos económicos para afrontar la crisis, con la consiguiente pérdida de empleo y desprotección social. Este hecho deja a las mujeres que trabajan en estos sectores más precarizados, en una situación particularmente vulnerable.

La concejalía de Feminismo e Igualdad del Ayuntamiento de Montmeló quiere presen-

tar una programación virtual para celebrar este 8 de marzo, Día Internacional de las Mujeres. Las diferentes actividades quieren poner énfasis, reivindicar y sensibilizar a toda la ciudadanía de las desigualdades de género aún existentes y sobre todo quiere visibilizar y reconocer el papel de las mujeres en nuestra sociedad, desde una mirada lúdica y reflexiva que nos haga percibir el largo camino que aún nos queda por recorrer.

Se puede consultar la programación en las páginas centrales (12 y 13), de esta publicación.

## JORNADA PORTES OBERTES

27 febrer - Concertar hora



**MOTIU #1**

**Els valors de sempre,  
un projecte de futur**

Descobreix-ne més a [www.acesco.cat/motius](http://www.acesco.cat/motius)



**INFANTIL · PRIMÀRIA · ESO**

c/Pau Casals, 19 · Parets del Vallès · 935 62 16 24 · [acesco.cat](http://acesco.cat)

## Turismo, patrimonio y empresa

PATRIMONIO / MANTENIMIENTO

# Renovación de la señalización de la villa romana de Can Massot

Se ha renovado la señalización que se instaló en el año 2008 en la calle Balmes y que se había deteriorado con el paso del tiempo

Turismo / Museo de Montmeló

Gracias a la arqueología sabemos que mucho antes de que Montmeló se dijera Montmeló, hubo humanos que eligieron nuestro municipio para edificar sus casas. Los primeros lo hicieron hace más de siete mil años, fundando un pequeño poblado de cabañas de barro y paja situado en el *Turó de la Bandera*.

Con la llegada de los romanos a nuestras tierras, hace más o menos unos dos mil doscientos años, se escogió el mismo lugar para instalar una gran explotación agraria. Estos datos históricos se pueden ver explicadas detalladamente a lo largo de la actual calle de Balmes. Son los restos de la villa romana de Can Massot.

La semana pasada y con el apoyo económico de la Diputación de Barcelona, se renovó la señalización que fue instalada en 2008 en la calle Balmes y que se había deteriorado fuerza con el paso del



tiempo. Los departamentos de Turismo y de Patrimonio han trabajado conjuntamente para llevar a cabo la rehabilitación de toda la señalización de los diferentes elementos arqueológicos y hallazgos de esta zona.

En los diversos paneles informativos se hace un repaso por diversas épocas de la historia en el municipio, de las que se han recuperado restos, y se explica el detalle del descubrimiento de un yacimiento prehistórico y de una antigua villa romana en el cruce entre las actuales calles Balmes y Jacint Ver-

daguer. La recuperación de esta señalización permitirá también volver a plantear visitas por parte de grupos escolares y complementar los contenidos que ya se ofrecen en el Museo Municipal de Montmeló y el yacimiento de Mons Observans.

A esta actuación se sumará en breve la señalización de los restos de dos pozos de hielo, llamados *Pous del Duc*; dos estructuras del siglo XVIII situadas al pie de las Tres Cruces, en la entrada al camino de Mons Observans desde Montmeló, que servían para almacenar hielo.

ZONAS INDUSTRIALES / MANTENIMIENTO

# Nuevos paneles informativos en los polígonos Industriales de Montmeló

El Ayuntamiento ha colocado siete paneles en cuatro zonas industriales que informan de la dirección y la ubicación exacta de las empresas de la zona

Vallès Visió / Redacción

Esta nueva señalización se ha ejecutado con el presupuesto 2020 destinado a los departamentos de promoción económica, consumo y turismo. Después de hacer un estudio y un censo de las empresas ubicadas en cada polígono se pasó a realizar la nueva rotulación con las mismas características de la señalización anterior de 2015.

Los tótems informativos tienen el nombre del polígono, el nombre de las empresas y un mapa de ubicación de cada una. El número total de carteles son 7, distribuidos entre el polígono del Circuito, el del Pedregal, el de *Sota el Molí* y el de la Concentración Industrial Vallesana. El objetivo es que las personas y especialmente

las empresas transportistas tengan una clara y fácil información de la ubicación de las empresas de Montmeló. Esta información se complementará con la guía anual de comercios y empresas que próximamente se actualizará e imprimirá.



EMPRESA | AMPLIACIÓN

# QEV Technologies plantea expandirse con una nueva sede en Montmeló y duplicar la plantilla

El Ayuntamiento ha hecho una modificación del POUM para permitir una nueva ubicación de la empresa QEV Technologies. De esta manera la empresa podría aumentar sus instalaciones, así como el número de personas trabajadoras y su volumen de negocio



Vallès Visió / Redacción

Esta parcela del polígono de Montmeló que se encuentra cerca del Circuito podría ser la nueva ubicación de QEV Technologies. La empresa dedicada a la automoción eléctrica ya tiene una sede en Montmeló, pero ahora quiere seguir creciendo y, por ello, se han planteado adquirir una nueva planta. Las nuevas instalaciones permitirían a la empresa asumir más volumen de negocio con el horizonte de ampliar la plantilla que tienen actualmente. Pero todavía tienen que conseguir los recursos económicos para hacerlo posible.

Joan Orus, director de QEV marca el 2022, como el año en que la empresa esté ya en funcionamiento a la nueva ubicación y calcula que esto supon-

drá un aumento del doble en tamaño, ingresos y contratación de personal.

Para el Ayuntamiento de Montmeló es una muy buena noticia porque se trata de una empresa que genera empleo de calidad. Además, refuerza la intención del Plan Director del Circuito que busca agrupar industrias punteras del mundo del motor alrededor del trazado.

Según ha manifestado el alcalde Pere Rodríguez, 'QEV Technologies es una empresa líder en Montmeló, que actualmente tiene cerca de 100 ingenieros trabajando y la construcción de esta nueva planta significaría la consolidación de esta empresa en Montmeló'. Una de las ventajas directas de esta nueva ubicación para la empresa es la posibilidad de fabricar ellos mismos autobuses eléctricos.



JUVENTUD / ACTIVIDADES

# La Estació Jove de Montmeló llena de actividades la calle durante el mes de febrero

Debido a las restricciones por la pandemia, los jóvenes no pueden hacer uso de las instalaciones de la *Estació Jove*. Por ello, se ha organizado un ciclo de actividades presenciales en la calle y que se harán a lo largo del mes de febrero



Estación Joven / Redacción

Una de las actividades organizadas sirvió para que los jóvenes conocieran el espacio urbano del municipio. El objetivo era valorar su calidad en función de cómo los hace sentir y debatir de qué manera se podrían mirar.

Otras actividades que se han hecho ha sido un taller de baile K-pop, un Memory por las diferentes plazas y parques sobre diferentes descubrimientos y/o inventos de grandes científicas a lo largo de la historia, para conmemorar el Día Internacional de las Mujeres y las Niñas en la Ciencia.

Se ha dado voz a los Derechos Humanos, el Día Internacional contra el uso de los Niños y Niñas Soldados, preguntando a los jóvenes que necesita un niño/a para ser feliz.

Se aprovechó el Día de San Valentín, para desmontar el mito del amor romántico a través del juego, con el objetivo de dar visibilidad a las diferentes formas de relacionarnos, y reflexionar sobre algunas actitudes peligrosas en las relaciones sexo-afectivas.

Quedan aún muchas actividades por hacer: un nuevo taller de Street Drawing donde se podrá plasmar en un papel todo lo que vayan

viendo, una segunda parte del taller de K-Pop y una gincana de tesoros romanos en las Tres Cruces.

Para las skaters del pueblo y aquellas que tengan interés por iniciarse, el día 27 se hará un taller de Skate dinamizado por una profesional que enseñará algunos trucos.

La Estació Jove os espera en las calles de Montmeló para hacer actividades, conoceros y escuchar vuestras dudas. Aparte de las actividades presenciales, se siguen programando actividades y juegos en el Instagram de la Estación Joven: @estaciojove. También puede contactar por teléfono en el 662385565.

SKATE / OBRAS

# Las obras del Skate Park ya están casi terminadas

Las obras de construcción de la pista deportiva de skate, tipo skateplaza de hormigón, que se están realizando en el matadero, están a punto de finalizar

Urbanismo / Redacción

Esta instalación de forma rectangular de 55,40 m de largo por 8,10 m de ancho ocupará una superficie total de 448,74 m<sup>2</sup>. La longitud de la pista permite un encadenamiento de secuencias de maniobras con elementos urbanos que permitirán el uso de la pista por más de una persona usuaria al mismo tiempo.

Cada obstáculo tiene un espacio suficiente de llegada y salida para que el usuario pueda prepararse para el

siguiente o insista en repetir la maniobra en el mismo. Toda la superficie practicable es de hormigón excepto un plano inclinado de piezas de hormigón.

En los extremos del pavimento se disponen unos taludes que integran la pista al paisaje, permitiendo la continuidad vegetal del entorno y la integración de la pista con el espacio verde de alrededor.

La empresa adjudicataria de las obras ha sido Serxar SAU, con un presupuesto total de 37.631 €.



**Tallers Serrat Font, S.L.**

Reparació de l'Automòbil  
Mecànica - Planxa - Pintura

C/ 1er de Maig, 2 - Tel. 93 572 06 85 - Mòbil 635 636 121  
08160 MONTMELÓ - t.serratfont@sf-inter.net

**dbcoop**  
sccl

Soluciones Gràfiques

TARGETES DE VISITA

100 Unitats	10,00 €
200 Unitats	15,00 €
300 Unitats	20,00 €
500 Unitats	32,00 €

- Mida 5x8 cm, una sola cara
- Targetes a doble cara + 60%
- No inclou muntatge ni transport.
- Preus sense IVA.

c. Sant Lluís, 11 • 08012 Vila de Gràcia  
93 242 01 99 • db@dbcoop.cat  
www.dbcoop.cat

**SERRANO**  
ADVOCATS

Blas Infante, 11  
08170 Montornès del Vallès (Barcelona)  
Tel. 93 572 21 86 • 93 568 49 98 • Fax 93 568 11 92  
eserrano@icavor.com

## carnaval

GENTE MAYOR / CARNAVAL HIPPIE

# Las personas mayores de Montmeló impulsan un Carnaval "hippie" lleno de sueños

Una caravana hippie se ha colocado en la plaza de la Villa para que la ciudadanía pueda hacer fotografías y celebrar el Carnaval de manera simbólica

Vallès Visió / Redacció

Hace unas semanas, el Casal de la Gent Gran de Montmeló comenzó un taller para descubrir las necesidades emocionales que la pandemia había causado. A partir de este argumento decidieron ambientar estos deseos dándole forma de bus hippie que viajaría hacia los sueños de cada uno.

La idea tomó forma y decidieron mostrar este 'bus de los sueños' a la ciudadanía, mediante la estructura del photo-

call que se había usado durante la campaña de Navidad.

Del 10 al 17 de febrero, durante la semana del Carnaval, este photocall ha estado al alcance de todos. Todas las personas que han pasado por la plaza de la Villa han podido escribir su sueño, lo que querrían hacer cuando se termine la situación de emergencia sanitaria. La mayoría son sueños relacionados con la familia y la salud.

Todos estos sueños se han escrito en papel y se hará una exposición para que la gente

que pase por la calle pueda leer los sueños de Montmeló. Desde el ayuntamiento de Montmeló no queremos perder la ilusión de la fiesta de carnaval y quieren posponerla para más adelante.

Los abuelos y abuelas del Casal de la Gent Gran de Montmeló también hicieron un desfile simbólico, desde el centro hasta la plaza de Villa e inmortalizaron el momento en una fotografía conjunta. Sin ninguna duda, ha sido una actividad que ha hecho soñar a grandes y pequeños.



COMERCIO / CAMPAÑA CARNAVAL

## En Carnaval no des más vueltas, compra en Montmeló

El comercio de Montmeló también se ha querido sumar a la celebración del 'Carnaval hippie' "y lo ha hecho con un sorteo de 10 vales con un valor de 20 € cada uno

Vallès Visió / Redacció

La campaña planteaba a la ciudadanía hacerse una foto en el decorado hippie de la plaza de la Villa que ha realizado el Casal de la Gent Gran y etiquetarla en Instagram, haciendo un comentario sobre el comercio de Montmeló.

Estas imágenes han entrado en el sorteo de 10 vales de compra de 20 € al comercio local que próximamente se llevará a cabo.

Durante la semana de Carnaval, para animar a la población, algunas tiendas del pueblo han decorado sus escaparates con flores y simbología hippie.

En la difícil situación actual, desde el Ayuntamiento se sigue insistiendo a la ciudadanía para que renueve la confianza con su comercio, y dado que actualmente la posibilidad de hacer ferias o acciones en la calle está muy restringida, se plantearán otro tipo de actividades como ésta.

agenda  
de la  
dona  
2021

Ja la tenim aquí!

Demana-la a la teva llibreria  
o vine a buscar-la

dbcoop

al c/ Sant Lluís, 11, local 1 · comercial@dbcoop.cat · 93 242 01 99

12€  
PVP



CARNAVAL / CLÓNICA

## El Rey Carnaval secuestra el Crónica y publica un 'Clónica especial'

El Rey Carnaval y todo el grupo de ministros y fisgones del Carnaval secuestran el boletín municipal mensual Crónica y editan un boletín "confinado" alternativo



Redacción

Los buzones de los hogares de Montmeló, se ha llenado durante estos días de propaganda electoral y, entre medio, de un ejemplar del 'Clónica de Carnaval 2021'. Se trata de una versión poco ortodoxa del boletín mensual Crónica con las noticias y "cotilleos de Montmeló que se llaman de balcón en balcón".

Además, la publicación llevaba como noticia exclusiva de portada la reciente boda entre el Rey Carna-

val y la Vieja Cuaresma, además de un pregón muy particular donde el rey del desenfreno explicaba detalladamente lo ocurrido durante estos meses de confinamiento entre él y la Vieja Cuaresma.

Deseamos que la ciudadanía de Montmeló haya disfrutado de este pequeño pedazo de 'realidad virtual' lleno de *fake news*, porque como decía el encabezamiento de la editorial '*si te lo crees, te falta un tornillo, no lo dudes, porque, aunque no lo creas... ¡Todo es mentira!*'

CARNAVAL / PASEO REAL

## El Rey Carnaval y la Vieja Cuaresma nos sorprenden paseando por el pueblo

Paseo sorpresa de los protagonistas del Carnaval, acompañados de *Moteros* y *los Bikers* de Montmeló

Cultura y fiestas

Este año SM el Rey Carnaval y la Vieja Cuaresma nos hicieron llegar el arrebató y la algazara a través del Clónica, la publicación sorpresa que anunciaba su enlace, haciendo jugra con los cotilleos del pueblo, justificaban su ausencia de este año, contando que se casaban y que por este motivo no estarían.

El pasado sábado, sin esperar ya la llegada del Carnaval en Montmeló, la Vieja Cuaresma y el Rey de la jugra se pusieron los trajes nupciales y se pasearon por todo el pueblo celebrando el enlace. Una rúa sorpresa que pasó prácticamente por todas las calles del municipio



saludando a grandes y pequeños, este año que no se habían dejado ver.

Con un coche que hacía girar la vista, la Vieja Cuaresma se calzó las 7 patas y el Rey Carnaval el sombrero de copa, y nos saludaron acompañados de una buena comitiva. Los Moteros y los Bikers de Montmeló, se vistieron para la ocasión y los acompañaron durante toda la rúa, apretando el gas de sus mo-

tos y animando a la ciudadanía en un carnaval singular.

Un acto que se celebró sin incidencias y evitando aglomeraciones este año que la Fiesta no se podía celebrar de la forma habitual. La Comisión de Carnaval, junto con la concejalía de Fiestas Tradicionales trabajaron para llevar a cabo una propuesta segura, que no comportara riesgos para la ciudadanía. Gracias a todos y todas por hacerlo posible.

## Qui no s'arrisca, no pisca

Participa en el concurso de refranes en catalán 'Qui no s'arrisca, no pisca' que organiza la Oficina de Catalán de Montmeló. Una vez se acabe el trimestre, se hará un sorteo de un lote de cultura

Oficina de Catalán (CNL)

Què significa qui no arrisca, no pisca? A qué nos referimos cuando decimos: *que el més calent és a l'aigüera? Cuando fem salat? O fer el préssec? O pesem figues?* La cultura popular catalana está repleta de dichos.

Cada mes aparece una frase hecha y tres posibles respuestas, sólo una de las cuales es la acertada.

Puedes participar rellenando el formulario de la web municipal ([www.montmelo.cat](http://www.montmelo.cat)) y enviar la respuesta correcta, o bien puedes enviar los datos y respuesta directamente a @CPNL - Oficina de Catalán de Montmeló. Si sabes qué significa el refrán del mes, entrarás en el sorteo de un lote de cultura.

Qui no  
S'ARRISCA,  
no pisca

CONCURSO MARZO 2021

Qué quiere decir: *Explicar un sopar de duro?*

1. Falsificar o exagerar els fets per provocar admiració en els oients
2. Explicar temes de poca importància
3. Parlar d'economia

Responde en: @CPNL - Oficina de Català de Montmeló