

CRÒNICA

DE MONTMELÓ



AGENDA
2030

Butlletí municipal
de l'Ajuntament
de Montmeló

038
NOVEMBRE 2020

25 Novembre 2020
Dia internacional
per a l'eliminació
de la violència
envers les dones

**Montmeló
lliure de
violència
masclista**

Violència Verbal

Violència Psíquica

Violència Sexual

Violència Física

Cap agressió sense resposta



Especial *Quadern Lila* a les pàgines centrals

Des de la regidoria de feminisme i igualtat volem donar veu a la ciutadania per parlar de la violència masclista. Amb aquesta finalitat, pretenem que les dones i els homes de Montmeló participin en una campanya de sensibilització que sota el nom de "**Cap agressió sense resposta**", vol denunciar aquest fenomen.

Us proposem una quinzena plena d'activitats virtuals que entre el 16 i el 30 de novembre estaran presents al web municipal i a les xarxes socials. Informa't, decideix i participa dels diferents actes i accions que publiquem.

LA MILLOR SELECCIÓ DE PERNILS

DES DE 39€ (LA PEÇA)

**BLACK
FRIDAY**

**-10%
PERNILS**

**26, 27 i 28
de novembre**

Manifs
CARNISSERIA · CANSALADERIA
ELABORACIÓ PRÒPIA DES DE 1966



C/ Major, 5 - Montmeló - Tel. 93 568 11 94 - Whatsapp: 603 360 029

Tu propiedad siempre **en las mejores manos**



¿Sabes ya cuánto vale tu casa?

Descúbrelo en un minuto

www.fincasleon.com/valora-tu-vivienda



Las superficies son indicativas según Sede Electrónica del Catastro. Gastos e impuestos inherentes a la compraventa no incluidos. Para calcular gastos e impuestos entra en: <http://bit.ly/Despesecompraventa>. El mobiliario y los enseres personales que figuran en las imágenes no son objeto de la presente oferta.



Refs. EV1199

Piso en Venta · Montmeló

Gran oportunidad, ¡RECIENTE REBAJADO!

Piso de 85 m² conservado y para reformar, de 3 habitaciones (1 doble y 2 individuales), 1 baño, cocina con lavadero integrado, ascensor. El edificio también está totalmente rehabilitado.

Situada en pleno centro de la población, cerca de comercios, negocios, estación de BUS-RENFE y colegios.

Certificación Energética **E**

110.000€

Refs. EV11223



Planta baja de OBRA NUEVA en Venta Montmeló · Santo Cristo

Preciosa planta baja de 122m² construidos.

Vivienda A ESTRENAR con garaje propio, dispone de aire acondicionado bomba de calor, suelo porcelánico, carpintería de aluminio, puertas lacadas en blanco.

Distribuido en 3 habitaciones dormitorio, 2 baños con plato de ducha, lavadero, comedor con cocina abierta, creando un estilo moderno y pragmático y a su vez acogedor.

Ubicado en zona placida, cerca de zonas verdes, parques infantiles, supermercado, farmacia y a menos de 10 minutos caminando de la estación de RENFE.

Fecha de entrega aproximada 30 de Septiembre 2.021

Certificación Energética en Trámite

199.000€



Colaboramos con más de **130 inmobiliarias**, con **830 agentes** a su servicio

Delegació Mollet del Vallès
Passatge Sant Miquel, 12
08100 Mollet del Vallès
T. 93 579 33 33
mollet@fincasleon.com

Delegació Montornés del Vallès
Onze de Setembre, 29
08170 Montornés del Vallès
T. 93 568 35 45
montornes@fincasleon.com

Delegació Montmeló
Avinguda Pompeu Fabra, 3
08160 Montmeló
T. 93 572 30 73
montmelo@fincasleon.com



Desde 1990 a su servicio

registre d'agents immobiliaris de Catalunya aicat 3612

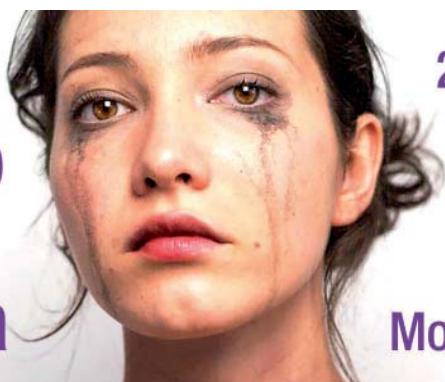
www.fincasleon.com

EDITORIAL

Cap agressió sense resposta

El 25 de novembre va ser declarat Dia Internacional contra la violència envers les dones durant el primer *Encuentro Feminista de Latinoamérica y del Caribe* celebrat a Bogotà (Colòmbia) l'any 1981. Es va escollir aquest dia per commemorar el violent assassinat de les germanes i activistes polítiques Minerva, Patria i Maria Teresa Mirabal, assassinades el 25 de novembre de 1960 a República Dominicana.

Cap agressió sense resposta



25 Novembre

Dia internacional
per a l'eliminació
de la violència
envers les dones

Montmeló 2020

L'any 1999, l'ONU va oficialitzar aquesta data i des de llavors se celebren jornades en les quals es sensibilitza sobre la necessitat d'erradicar les violències de gènere a través de la informació, reflexió, reivindicació i denúncia d'aquestes situacions.

Enguany, la pandèmia ha canviat el nostre dia a dia i,

aquests mesos d'excepció han provocat un impacte clar, especialment, en aquelles dones i els seus fills i filles que pateixen una situació de risc i que s'ha vist agreujat amb el confinament.

Des de la Regidoria de Feminisme Igualtat, en aquests dies volem posar l'accent en reflexionar sobre les diferents manifestacions de les violències masclistes i volem posar a les dones al centre, com a subjectes de dret, rebutjant qualsevol classe de violència com a una greu vulneració dels drets humans i les llibertats fonamentals.

En aquest sentit no deixem d'oferir l'ajuda necessària a través dels nostres recursos, des del Protocol integral per a l'abordatge de la violència masclista; el Protocol d'actuació davant agressions sexuals i sexistes en espais públics d'oci a Montmeló el Servei d'Informació i Atenció a les Dones (SIAD) i els Serveis Socials Bàsics.

Volem que qualsevol dona tingui l'oportunitat de compartir, verbalitzar o demanar orientació i assessorament als diferents serveis, els quals treballen, no només commemorant el dia 25-N, sinó la resta de l'any, sota un enfocament integral i multidisciplinari.

Aquesta xacra ens preocupa i és un repte que ens manté fermes en el compromís i la decisió de continuar treballant en la prevenció i erradicar la violència masclista en qualsevol àmbit i tipus.

Hem de ser capaços com a societat de consolidar la tolerància zero. Ja no podem mirar cap a una altra banda davant un agressor ni davant cap situació, hem de ser valentes per no ser còmplices.

Només si l'empoderament de les dones és col·lectiu podrem avançar cap a una societat més feminista, més igualitària, i on no hi hagi espai per la violència. ■

Ariadna Ojeda, regidora de Feminisme i Igualtat

TEMA DEL MES

Comença la recollida i identificació de femtes de gos

El passat dia 11 va ser la primera jornada de la tercera i última fase de la campanya d'identificació de les femtes de gos no recollides pels seus propietaris.

La segona fase de la campanya, en la que es procedia a realitzar el cens d'ADN no es tanca i es recorda als propietaris de gossos l'obligatorietat de formalitzar aquest cens. Un empleat de l'empresa ADN Canino va explicar a personal funcionari i a càrrecs polítics com es recollien les mostres i com s'aixecava acta del fet.

En aquest primer dia es va fer un recorregut per gairebé tot el poble i es van recollir un total set mostres, una d'elles al ZEG del Mil·lenari. Aquestes "batudes" de reco-

llida de femtes es realitzaran de forma periòdica a diferents zones del poble, entre elles les zones d'esbarjo (ZEG).

La posada en marxa del cens caní per ADN permetrà sancionar les actituds incíviques d'alguns ciutadans, tot i que en paraules de la persona treballadora d'ADN Canino, el nostre no és un poble especialment brut en aquest aspecte. A més del tema estètic, el tema higiènic i sanitari tenen molt de pes en la decisió d'implantar aquesta mesura de control. ■



AJUNTAMENT DE
MONTMELÓ

Edita: Ajuntament de Montmeló

Redacció i fotografia: Oficina de premsa i comunicació

Assessorament lingüístic: Oficina de Català de Montmeló. CNL Vallès Oriental

Maquetació: DBcoop, sccl

Publicitat: GPL, sccl

Impressió: DBcoop, sccl
DL: B-21.541-2013

Impressió en paper ecològic,
4.000 exemplars.
Distribució gratuïta



òptica catafal
Mireia Catafal i Carola Òptic-Optometrista Núm. Col·legiat: 4031

HORARI
de dilluns a divendres
de 9.30 a 13h i de 17 a 20h
dissabtes tancat

93 572 00 81
Av. Pompeu Fabra, 2-4 · 08160 Montmeló

dbcoop
sccl

Solucions Gràfiques
www.dbcoop.cat

c/ Sant Lluís, 11, local 1
08012 Vila de Gràcia
93 242 01 99 · db@dbcoop.cat



Peluqueria Tania

DESCUENTOS ESPECIALES +65 AÑOS

c/ Josep Tarradellas, 50 · Montmeló
93 572 05 87 · pelutania0781@hotmail.es
martes a viernes de 9 a 13h i de 15 a 19h // sábados de 8 a 15h.

BAR RESTAURANTE EL PEDREGAL

DESAYUNOS Y COMIDAS CASERAS



OBERTS AL VOSTRE SERVEI

Consulteu condicions

C/ INDUSTRIA, 2 · 08160 MONTMELÓ · 93 546 49 13 · 627 483 725 · smlara@hotmail.es

PROMOCIÓ ECONÒMICA

Reactivació de subvencions municipals per als sectors més afectats per la Covid

Els ajuts es podran demanar fins al dia 20 de novembre presentant instància a l'Ajuntament de Montmeló, acompanyada de la documentació corresponent d'acord amb les bases.

La Junta de Govern de l'Ajuntament de Montmeló del passat dimarts, 27 d'octubre, va aprovar una nova convocatòria d'ajuts especialment dedicats als sectors d'activitat més afectats per la Covid.

S'hi poden acollir, entre altres, establiments d'hostaleria i restauració, venda de tota mena de roba, calçat, joieria i complements, calçat, articles d'oci, serveis de perruqueria i estètica, fotografia, centres d'ensenyament, serveis d'atenció personal no sanitaris, etc. Amb aquest plante-

jament, més ampli, l'Ajuntament pretén donar suport a no només els sectors de la restauració i estètica, actualment especialment damnificats, sinó també tota la resta d'àmbits que arrossegueu encara els efectes del tancament forçat a la primavera.

Davant dels impediments legals existents per plantejar una bonificació o reducció de l'import del preu públic inicialment previst, s'ha optat per la via de les subvencions, que només pot demanar el titular de l'activitat. L'import final de la subvenció per establiment

es determina segons diversos conceptes; d'una banda, els que fan referència a tributs que cobra l'ajuntament, amb una part de l'IBI, taxa de residus, taxa aigua i guals. A més, una part també de la inversió que s'hagi fet en proteccions col·lectives i material d'higiene i desinfecció, i finalment una tercera línia per incentivar l'adaptació, modernització i professionalització dels establiments.

Si necessiteu més informació, podeu contactar amb el Departament de Promoció Econòmica al telèfon 616 206 392. ■



Subvencions municipals per als sectors més afectats per la Covid

El mes d'octubre, tanca amb un petit descens de l'atur al Vallès Oriental

El mes d'octubre ha tancat al Vallès Oriental amb 25.735 persones aturades registrades a les oficines de Treball. Respecte al mes de setembre, suposa un descens del -0,17% (44 persones aturades menys), segons la informació elaborada per l'Observatori-Centre

d'Estudis del Consell Comarcal.

A Montmeló, l'atur registra un total de 537 persones que és un 12,38% de la població treballadora del municipi. Això representa un increment de 10 persones més que el mes anterior, encara que continua per sota de la mitja total del Vallès Oriental (13,03%) i de la zo-

na del Baix Vallès amb un 13,46%.

Respecte a la situació de fa un any, el nombre d'aturats aquest mes d'octubre representa, a la comarca, un increment en 3.922 persones més registrades a l'atur, la qual cosa suposa un increment de vora del 18%. Pel que fa al conjunt català, interanualment continua la tendència de moderació en el ritme de creixement de l'atur registrat a Catalunya, amb un increment del 25,1%; i 97.292 persones aturades més que l'octubre de 2019.

Pel que fa al conjunt català, en finalitzar l'octubre es comptabilitzen 484.559 persones aturades registrades a les oficines de Treball de Catalunya; això són 6.358 més que al setembre (+1,3%). Es tracta d'un mes en què l'atur ha crescut sempre des de 2008, sent en aquesta ocasió l'increment més moderat. ■

30 persones han participat en el Club de Feina a la G2M

Durant el mes d'octubre s'ha ofert un espai de recerca de feina en el centre de formació i recursos G2M, posant a disposició de les persones usuàries de la borsa treball, un seguit de recursos per facilitar-los aquest procés: ordinadors amb accés a Internet, impressora, llistat de borses de treball i documents informatius de portals d'ocupació.



Les persones que han participat en aquest Club de Feina han pogut reservar plaça per whatsapp o email per tal de programar grups reduïts tenint en compte les mesures de seguretat de la Covid. S'han realitzat 6 sessions grupals, donant atenció a 30 persones.

A més, atenent les inquietuds del grup d'usuaris, s'ha generat un formulari que s'ha fet arribar a totes les persones inscrites a la Borsa de treball del Servei Local d'Ocupació (SLO) per recollir els seus interessos i els temes dels quals volien ampliar coneixements per tal

de dissenyar a mida futures sessions grupals.

Recordar que se segueixen realitzant assessaments individuals per facilitar l'assoliment de l'objectiu laboral. A més, des del mes d'octubre s'han iniciat les sessions grupals de recerca activa de feina de diferents temàtiques. Es tracta un tema diferent cada dimecres: el funcionament de les empreses de treball temporal (ETT), les borses de treball per a col·lectius amb dificultats en la inserció laboral, els portals web de recerca de feina i com entrenar-se per a una entrevista. ■

Atur · Octubre 2020



Montmeló **12,38%**



Vallès Oriental **13,03%**



Baix Vallès **13,46%**

SOLIDARITAT

El Gran Recapte d'Aliments vendrà tiquets solidaris als supermercats i les botigues d'alimentació

La campanya estarà en marxa del 16 al 21 de novembre, i serà especialment visible el cap de setmana del 20 i 21 de novembre.

La tradicional campanya del Gran Recapte d'Aliments tindrà enguany un format diferent per evitar la manipulació d'aliments i l'exposició de voluntaris al risc de possibles contagis. El Banc dels Aliments eliminarà la recollida física d'aliments als supermercats i recollirà les aportacions monetàries de la ciutadania online o a través de la caixa dels supermercats, on es posaran a la venda uns tiquets solidaris amb tres imports diferents. Aquests imports es traduiran en la compra d'aliments que després es distribuïran per diverses entitats de caràcter social.

Una de les novetats d'enguany, a més, serà l'adhesió



a la campanya del petit comerç alimentari que durant aquests dies tindran a la venda el tiquet solidari del Banc dels Aliments a un preu de 3 euros. A Montmeló les botigues col·laboradores són El Rebot de la Rosa, el Forn Farriol, Can Manils i La Tenda Tintó Carolà 1 i 2. I els supermercats habituals, Bon Preu-Esclat, Bonàrea, Sorli i Dia.

D'altra banda, més enllà dels tiquets solidaris als supermercats, botigues d'alimentació, també s'activarà un canal de pagament per Bizum amb el codi 33596, que pretén agilitzar les donacions des del mòbil i arribar a un públic més ampli, i també es recolliran aportacions fins al 16 de desembre al web granrecapteonline.com.

MEDI AMBIENT

Setmana europea de la prevenció de residus virtual

Del 21 al 29 de novembre l'Ajuntament us convida conèixer de manera online totes les particularitats sobre els residus que generem: on s'han de llençar, què es fa amb cada residu, com reciclar adequadament, etc.

La Setmana europea de la prevenció de residus neix d'un projecte de 3 anys que rep el suport del programa LIFE+ de la Comissió Europea. L'objectiu és organitzar arreu d'Europa accions de sensibilització sobre la prevenció de residus i canviar el comportament quotidià de la ciutadania europea en temes de consum i producció.

Enguany, el departament de medi ambient ha elaborat tot un seguit de píndoles informatives i de recomanacions al voltant dels

residus. Cada dia s'informarà sobre un dels residus que es generen a Montmeló: paper, cartó, plàstic i envasos, orgànica, trastos vells... També es tractaran temes com el malbaratament alimentari o els residus invisibles.

Aquesta informació estarà disponible en un apartat específic en el web municipal, del 21 al 29 de novembre. En acabar la setmana, tota la gent interessada en qualsevol dels temes podrà rebre un butlletí específic amb tota la informació que s'hagi publicat. ■

COMERÇ

En marxa campanyes i ajudes al comerç de Montmeló

Des del departament de Promoció Econòmica s'està treballant també en unes noves subvencions, pensant especialment en les activitats que aquests dies estan patint més les restriccions: la restauració i l'estètica, que aviat veuran aprovades les seves corresponents bases. Globalment, aquestes dues noves subvencions suposen una dotació presupostària de 60.000 €, amb

càrrec exclusivament a pressupost municipal.

D'altra banda, s'està estudiant la programació d'activitats especials per als dies 18 i 19 de desembre, s'està preparant un vídeo de promoció de la compra a Montmeló i es destinaran més de 20.000 € a una nova campanya de potenciació del consum al municipi, coincidint amb la campanya de Nadal, i en col·laboració amb la UBCM.

D'altra banda, aquest mes de novembre, personal de 14 establiments de Montmeló farà un curset d'Instagram per a la promoció del comerç, totalment subvencionat per l'Ajuntament, i impartit per una persona experta del mateix municipi, i es gestionarà també una nova formació per a l'actualització de la formació en manipulació d'aliments del personal de les parades del mercat setmanal. ■



Tenir Cura

Persones que tenen cura de persones

Necessites ajuda a casa? · Vols algú de confiança? · Busques professionalitat?

Ajuda a domicili per a les persones grans i dependents

Personal amb titulació homologada i contractat per l'empresa en règim de seguretat social.

Menú setmanal a domicili

i ara també... SERVEI EN ORTOPÈDIA
Us aconsellarem i servirem tot el que necessiteu.



Francesca Perea

c/Bruc 6-8, Local 2 · 08110 Montcada i Reixac · 608 159 977 · www.tenircura.com · @tenircura

PARTICIPACIÓ

Resum de la sessió plenària del Consell de Poble

El passat dijous 5 de novembre es va realitzar el plenari del Consell de Poble de forma telemàtica. La reunió va servir per presentar el PAM, per informar sobre la Comissió de seguiment de les olors, per revisar els Pressupostos Participatius 2020 i per informar de les propostes fetes per la Comissió Permanent del Consell dels processos participatius per al 2021.

La versió inicial de Pla d'Actuació i Mandat (PAM) 2020-2023 de Montmeló que recull les accions i objectius que el govern municipal portarà a terme durant la legislatura, es va presentar en el últim plenari del Consell de Poble. Una vegada presentat el document, es va facilitar un qüestionari a les persones integrants del Consell de Poble per tal de prioritzar les princi-

pals línies d'intervenció i així participar en l'orientació de la programació de l'acció de govern en els tres anys de la legislatura.

Un altre tema tractat va ser l'acord de la Comissió de les olors amb la UPC per participar en un estudi que té una durada de 2 anys. Aquest estudi proporcionarà dades per conèixer qui produeix les olors amb resultats molt fiables. Per

poder tenir propostes de forma més ràpida, s'ha contactat amb una altre empresa perquè exposin les accions que es poden dur a terme de forma més immediata.

El plenari va servir també per conèixer l'estat d'execució dels Pressupostos Participatius 2020. L'ampliació del Pavelló municipal no s'ha portat a terme ja que les noves mesures Covid han replantejat el previst

i es valora una proposta que doni una resposta que permeti fer més activitats. La intervenció haurà d'anar lligada a la fase 2 d'urbanització de la Llosa.

Durant la reunió també es va donar compte de les diferents actuacions de millora d'accessibilitat al municipi realitzades durant aquest any i les intervencions ja aprovades per realitzar abans de finalitzar el 2020. Un altre tema que es

va tractar va ser la instal·lació de càmeres de videovigilància a les escoles, i la futura instal·lació de càmeres als accessos al poble.

Per últim es va presentar la proposta dels Pressupostos Participatius 2021, elaborada per la Comissió Permanent del Consell, i es va establir un ordre de prioritats per tal de triar els projectes que es realitzaran al llarg del proper any. ■

Presentació del PAM 2020-2023

El Pla d'Actuació de Mandat constitueix el full de ruta d'allò que el govern del municipi vol aconseguir per als pròxims anys. Per a l'elaboració del PAM 2020-2023 de Montmeló s'han tingut en compte els diferents programes dels grups polítics presents al Consistori.

El PAM determina un compromís explícit amb la ciutadania i marca les prioritats d'actuació que es tindran en compte en l'elaboració dels pressupostos anuals i els plans i programes d'acció concrets que se'n deriven. Tot això s'estructura en 4 àmbits estratègics: els valors que inspiren l'acció de govern i on es concentren els esforços municipals; els 26 eixos programàtics que determinen les voluntats principals de l'acció dels propers tres anys; els 53 objectius estratègics que contribueixen al compliment dels eixos programàtics i; les 325

accions que són les línies de treball per al compliment dels objectius estratègics.

És un document viu i dinàmic, atent als canvis socials i de l'entorn, a les relacions i aliances amb altres administracions i a les aportacions i propostes de la ciutadania de Montmeló. En aquest moment el PAM es troba en mans del Consell de Poble que està elaborant una llista de prioritats. Aquesta prioritització té en compte la **importància**, entesa com el fet que la seva realització és primordial com a acció de govern, i la urgència, entesa

com el grau de necessitat de posar en marxa l'actuació en funció d'un calendari. Amb tots els ajustos realitzats, es valorarà la **disponibilitat** de recursos per dur a terme les actuacions.

La presentació, que estava prevista fer-se durant el primer trimestre de 2020, es va veure interrompuda per la irrupció de la pandèmia de la Covid-19 que va alterar el calendari de govern municipal i va afegir una enorme incertesa i complexitat en la gestió quotidiana dels assumptes públics. La previsió es que la llista de prioritats del PAM

Montmeló • Dijous 3 de desembre
Presentació del PAM
 Pla d'Acció de Mandat 2020-2023

Atesa l'actual situació de pandèmia, l'acte serà virtual i es podrà seguir pel canal de **Youtube** de l'Ajuntament

AJUNTAMENT DE MONTMELÓ

s'acabi durant el que resta del mes.

Dijous 3 de desembre, a les 18 hores, es farà la presentació definitiva pública del PAM 2020-2023 de Montmeló. Tenint en compte les

restriccions de la Covid, l'acte es farà de manera virtual a través del canal de Youtube de l'Ajuntament. Durant la sessió es podran fer preguntes que seran respostes al finalitzar la presentació. ■

Durant de la crisi actual molts negocis s'han vist afectats i serà complicat que remuntin.

Si consumim als comerços locals tot serà més fàcil.

Darrere cada empresa hi ha un equip humà desitjant sobreviure

Ajuda al petit comerç i empresa local

Et necessiten

GPL
 OFICIO DE PUBLICACIONS LOCALS

La teva agència de comunicació local

HABITATGE

Consulta la borsa comarcal de lloguer assequible a l'Oficina Local d'Habitatge de Montmeló

Tens un pis buit? Vols llogar el teu pis amb garanties i seguretat? Busques un pis per llogar? La mediació d'habitatges buits per a lloguer assequible és un servei gratuït de mediació entre persones propietàries d'habitatges i persones que un busquen habitatge de lloguer.

L'Oficina Local d'Habitatge de Montmeló (OLH), mitjançant la Xarxa de Mediació pel Lloguer Social de la Generalitat de Catalunya, integrada dins la Borsa comarcal d'Habitatge, ofereix un servei gratuït de mediació entre persones propietàries d'habitatges i persones que busquen habitatge en règim de lloguer, cercant la millor opció per ambdues parts i oferint tots els mitjans necessaris i adients per formalitzar un acord mitjançant el contracte de lloguer.

Els avantatges que tenen les persones propietàries que posen el seu habitatge a la borsa són, entre altres, una assegurança gratuïta multirisc durant tot el període del

Amb aquest servei, propietaris i llogaters gaudeixen d'una sèrie d'avantatges i garanties al signar el contracte.

contracte, una assegurança gratuïta de defensa jurídica en cas d'impagaments, seguiment del compliment de les obligacions contractuals d'ambdues parts amb el corresponent assessorament jurídic i tècnic i avantatges fiscals respecte a l'IBI o tramitació d'ajuts per a la rehabilitació.

Aquest servei que té l'objectiu d'incrementar l'oferta de lloguer a preus moderats compta amb el suport de l'Agència de l'Habitatge de Catalunya, del Consell Comarcal del Vallès Oriental i de l'Ajuntament de Montmeló.

Les persones propietàries i les possibles llogaters, poden formalitzar una sol·licitud d'inclusió al programa o de petició d'habitatge a l'Oficina Local d'Habitatge de l'Ajuntament de Montmeló o bé a l'Oficina Comarcal del Vallès Oriental.

Recordem que cal concertar cita prèvia a l'OLH de l'Ajuntament de Montmeló per telèfon al 93 572 00 00. L'horari de l'OLH és: dimarts i dijous, de 16 a 18.30 h. ■



Informació per a les persones propietàries

La Borsa comarcal d'habitatge actua com a **mediadora per facilitar i formalitzar els acords referents als contractes d'arrendament entre les persones propietàries d'habitatges i les possibles llogaters.**

De quins avantatges puc beneficiar-me si poso a disposició de la Borsa el meu habitatge?

- **Assegurança gratuïta multirisc** (continent) durant tot el període del contracte de lloguer.
- **Assegurança gratuïta de defensa jurídica** en cas d'impagaments.
- **Seguiment del compliment de les obligacions contractuals d'ambdues parts** amb el corresponent assessorament jurídic i tècnic.
- **Règim de cobertures de cobrament de les rendes de lloguer impagades per mitjà de l'AVALLOGUER.**
- **Tramitació gratuïta dels serveis oferts per la Borsa** (contracte, assegurances, mediació, resolució del contracte...).
- **Avantatges fiscals respecte a l'IBI**, segons les condicions de cada ajuntament.
- **Informació i tramitació dels ajuts per a la rehabilitació dels habitatges.**

Requisits per incloure el seu habitatge a la Borsa

Per a incloure el seu habitatge a la Borsa, cal que es donin les condicions següents:

- Estar ubicat al municipi de **Montmeló**.
- Tenir **cèdula d'habitabilitat** o estar en condicions d'obtenir-la.
- Disposar del **Certificat d'Eficiència Energètica** o estar en condicions d'obtenir-lo.

Informació per a les persones sol·licitants de lloguer

Requisits per inscriure's a la Borsa de lloguer social

Les famílies, unitats de convivència i joves que vulguin inscriure's a la Borsa, han de complir les condicions següents:

- Estar inscrites al **Registre de Sol·licitants d'Habitatge amb Protecció Oficial de Catalunya**.
- Estar empadronades a un municipi de la comarca del Vallès Oriental.
- Ingressos mínims i màxims segons l'IPREM vigent.

De quins avantatges puc beneficiar-me si llogo el meu habitatge per mitjà de la Borsa?

- Cerca de l'habitatge apropiat segons les condicions de la **unitat de convivència**.
- **Preu de lloguer de l'habitatge assequible** (per sota del mercat lliure).
- **Elaboració i signatura del contracte**.
- **Assessorament jurídic gratuït** durant el procés de contractació i la vigència del contracte, així com el seguiment del compliment de les obligacions contractuals, amb la posterior mediació de conflicte, si s'escau.
- **Assessorament respecte a les rendes de lloguer en relació a la seva viabilitat econòmica i prestacions socials**.
- **Elaboració de l'acord de resolució del contracte**, si s'escau.
- **Assessorament, tramitació i gestió de les sol·licituds d'ajuts per al pagament de lloguer**, existents si s'escau.

COVID

A causa de les noves mesures per la contenció de virus, s'han tancat les instal·lacions i equipaments municipals, però les activitats esportives, formatives i de lleure no s'aturen. Diferents serveis de l'Ajuntament s'adapten a la nova situació per seguir amb l'activitat en la mesura del possible. Algunes instal·lacions ha hagut de tancar les portes al públic, però les activitats es continuen oferint de manera virtual.

El Pavelló Municipal es tanca però les activitats dirigides continuen

Amb l'entrada en vigor de les noves restriccions de la Covid-19 el passat 19 d'octubre, on s'anunciava el tancament temporal de totes les instal·lacions esportives tancades, la direcció del Pavelló Municipal de Montmeló ha passat a pro-

gramar de nou les activitats dirigides i a més passen a realitzar-se en línia, mitjançant una plataforma per a totes les persones usuàries d'aquest servei. L'objectiu és mantenir el flux de persones usuàries i les activitats monitorades de manera diària.

L'Escola Esportiva no s'atura

Tal com ha passat amb les activitats dirigides, a causa de les darreres mesures per a la contenció de virus i del consegüent tancament del pavelló, l'equip de monitoratge de L'Escola Esportiva s'ha posat a treballar de nou, tal com ja va fer durant el confinament, per oferir als infants usuaris d'aquest servei, una sèrie

d'activitats virtuals i petites sessions plenes de reptes i nous coneixements en format de vídeo, perquè els infants gaudeixin de les activitats des de casa. L'Escola Esportiva també programa sessions en línia a través d'una plataforma i així poder seguir mantenint un feedback amb tots els infants que ja havien iniciat el nou curs 2020-2021.



La Torreta es reinventa i inicia els tallers en format virtual

S'ha plantejat a professors i usuaris noves propostes per tal de donar continuïtat als tallers habituals de l'equipament cultural. Tots els tallers, els quals les seves característiques ho permeten, s'han adaptat a un nou format mentre durin les restriccions actuals. Alguns d'aquests es realitzaran a través de sessions en línia, d'altres amb vídeos que els alumnes podran visualitzar i comentar per videoconferències setmanals amb els seus professors. Aquest nou format pretén mantenir un contacte setmanal entre professors i alumnat on



hi haurà espais per resoldre dubtes i mantenir la part relacional, veient als companys

i mantenint el contacte setmanal i seguint aprenent en les diferents disciplines.

El Casal de la Gent Gran continua les activitats i tallers, ara de manera virtual

A principis del mes d'octubre va donar inici el nou curs 2020-2021 del nou Casal de la Gent Gran amb un total de 8 tallers presencials. Des del passat 19 d'octubre, el caràcter presencial dels tallers ha canviat per tallers virtuals. A partir d'aquest moment, l'equip tècnic que coordina i gestiona el Casal ha posat en funcionament un pla d'actuació per tal de continuar amb els tallers i paral·lelament fer un seguiment acurat de les persones usuàries d'aquest equipament. D'aquesta manera s'aconsegueix que l'activitat dirigida no s'aturi i que la gent gran continuï activa encara que sigui des del seu domicili.

El seguiment continuat es fa amb caràcter setmanal i d'aquesta manera també



es pot detectar qualsevol càrrega o problema emocional de la gent gran. A través d'un canal de whatsapp s'envia informació actualitzada relativa a les noves normatives de la Covid-19 i les seves repercussions en el Casal. Si es detecta alguna necessitat especial, s'activarà el seguiment del cas a Serveis Socials.

Per la seva banda, els diferents tallers que es van iniciar a principis d'octubre es continuen duent a terme de manera virtual, ja sigui mitjançant un grup privat de whatsapp, gravant vídeos en el canal de YouTube o a través de dossiers que les persones usuàries han d'omplir i presentar.

EDUCACIÓ

El Centre de Formació d'Adults en model híbrid

Des del passat 2 de novembre i, com a resposta a les noves mesures adoptades pel Departament d'Educació, en matèria de salut pública, el Centre de Formació d'Adults de Montmeló s'ha adaptat a la nova situació, passant a un nou model d'ensenyament híbrid, per tal de limitar la presencialitat de l'alumnat a l'escola.

Inicialment, les hores presencials s'han reduït en un 34% i no es descarta augmentar-les en cas que la situació d'emergència sanitària ho requereixi. En aquesta primera fase, els grups que s'incorporen a aquest nou model han estat aquells, que per les seves competències digitals, tenen més facilitat a l'hora de

fer un seguiment ordinari de les classes. Tanmateix, estem treballant per donar formació i recursos a la resta de grups.

Els ensenyaments que segueixen aquesta metodologia híbrida es treballen amb diversos formats, que van des de les classes virtuals (en les mateixes franges horàries que hi havia a les classes presencials) fins a l'autoformació integrada amb acompanyament telemàtic opcional (activitats asíncrones). Tot i que fa relativament poc que hem implementat aquest sistema, la resposta ha estat molt satisfactòria, fet que ens motiva per seguir evolucionant en aquesta direcció.

Tant en mode presencial com híbrid, per les docents

de l'escola és prioritari que, sobretot, en aquests moments excepcionals que estem vivint, els nostres alumnes se sentin acompanyats emocionalment en el seu itinerari. És per això, que la comunicació entre alumnat i professorat és constant, ja sigui a través de correus electrònics, missatges de whatsapp o videotrucades a través de plataformes digitals com "Meet".

Igualment, des de l'escola seguim vetllant per la seguretat de tots, amb l'ús de mascaretes, distància, ventilació i neteja de mans i llocs de treball; tot el que sigui necessari per a la contenció de la malaltia i perquè la formació continuï. ■

L'Escola de Música ofereix les seves classes online

Des del passat divendres 30 d'octubre, amb la publicació de les noves mesures de prevenció, totes les matèries s'estan impartint online mantenint el seu horari habitual: música en família, sensibilització, roda d'instruments, grups de llenguatge musical, classes individuals d'instrument, conjunt instrumental primer contacte, combo, orquestra de guitarres, orquestra i cor gòspel.

L'equip docent està treba-

llant per mantenir el nivell de les seves classes, malgrat les moltes dificultats amb què es troben i per a aquelles famílies que no poden connectar-se en el seu horari, s'estan gravant les classes.

Amb l'inici del nou curs, l'equip directiu ja va tenir en compte dins el pla d'obertura la resposta a possibles confinaments d'alumnat, professorat, grups o l'escola sencera com ha estat el cas. I es va iniciar, al setembre,

el curs combinant les classes presencials amb alguns alumnes no presencials a l'escola de música. Des de l'Ajuntament es va aprovar la utilització d'una nova metodologia per ensenyar el llenguatge musical: l'Aula Virtual, que permet realitzar les classes de llenguatge musical online.

Seguirem treballant per continuar oferint tot el ventall formatiu de l'escola amb la millor qualitat possible. ■

Concurs de frases fetes

Qui no s'arrisca, no pisca

Què significa:

Arrencada de cavall, parada de burro

1. Es diu quan qualsevol activitat o empresa comença amb gran empenta i ímpetu, però passat un temps es cansa, perd el coratge i ho deixa estar.
2. Es diu quan hi ha bona relació entre els animals.
3. Es diu quan comences xino-xano i t'atures a pensar com pots millorar-ho.

Tria la resposta correcta i envia un correu amb les teves dades a montmelo@cpnl.cat. Les respostes encertades entraran en un sorteig d'un lot farcit de cultura



Tallers Serrat Font, S.L.

Reparació de l'Automòbil
Mecànica - Planxa - Pintura

C/ 1er de Maig, 2 - Tel. 93 572 06 85 - Mòbil 635 636 121
08160 MONTMELÓ - t.serratfont@sf-inter.net

AAA
PABLO ARIAS
clínica dental

Pablo Arias Arias de Saavedra
ODONTÓLOGO

Riu Mogent, 17 · 08170 MONTORNÈS DEL VALLÈS
Tel. 93 568 44 07 · Fax 93 568 44 07

AM
aluminios montornès

CARPINTERIA DE ALUMINIO
SERVICIO DE CERRAJERIA DE SEGURIDAD

Federico García Lorca, 17-bajos
08170 Montornès del Vallès | Barcelona
T. 935 680 281 | M. 678 681 598
www.aluminios-montornes.com

SERRANO
ADVOCATS

Blas Infante, 11
08170 Montornès del Vallès (Barcelona)
Tel. 93 572 21 86 • 93 568 49 98 • Fax 93 568 11 92
eserrano@icavor.com



Ordenances i pressupost d'esquerres

Amb l'aprovació de les ordenances fiscals comença el procediment que ha de portar a l'Ajuntament a tenir un pressupost per a l'any següent. Enguany aquestes ordenances van incorporar propostes de totes les formacions polítiques que conformen el Ple.

Tot i això, i amb arguments poc o gens convincents, les Ordenances van tenir el vot en contra de Canviem Montmeló i l'abstenció de Fem Montmeló.

Són unes ordenances congelades on tant sols s'ha incrementat la que fa referència a la recollida d'escombraries i en uns percentatges inferiors als que caldria fer-ho per a compensar l'increment del conveni amb el Consorci per a la Gestió de Residus del Vallès Oriental.

La recollida i tractament de les escombraries necessita una revisió, i en això tots els grups polítics del Ple estan d'acord donat que es recicla poc i malament. El compromís amb l'Agenda 2030 i els Objectius de Desenvolupament Sostenible així ho

demana.

L'IBI creixerà en la part que li pertoca dintre dels 10 anys posteriors a la revisió cadastral feta al 2012.

Algunes de les propostes fetes per l'oposició i no incorporades a les Ordenances haurien fet caure la recaptació i posar en perill els serveis que actualment es presten a la ciutadania.

La proposta feta per l'equip de Govern va ser que a l'hora de confeccionar els Pressupostos per a 2021 s'incrementarien les partides de Serveis Socials i el Fons de Contingència, tot preveient que 2021 pot

ser pitjor que l'any que estem vivint.

Uns pressupostos d'esquerres han de servir per ajudar a qui ho està passant malament, amb les limitacions que com administració local tenim.

Abaixar o suprimir taxes i impostos és propi de la dreta que sempre s'ha mirat els serveis públics com una oportunitat perduda de fer negoci.

Esperem que la negociació dels Pressupostos per a 2021 ens ofereixin unanimitat, com ja van fer-ho per als de 2020. En poc més de trenta dies tindrem la resposta.



Les persones passen, les organitzacions i les idees perviuen

Fa uns dies que he deixat de ser el Portaveu de Canviem Montmeló, una tasca que he desenvolupat amb orgull i entusiasme durant els darrers 11 anys, sempre acompanyat d'un equip de persones meravelloses, honestes i valentes, de qui he après infinitat de coses.

Deixo de ser portaveu, funció que ara queda en mans del nou equip coordinador escollit per la nostra Assemblea que compta amb

tot el meu suport i col·laboració, però no marxo gaire lluny.

Seguiré exercint de regidor fins el 2023 i seguiré participant activament a Canviem Montmeló i treballant per a fer un Montmeló més just, més verd i més igualitari. Empenyent a favor de la justícia social i de la igualtat d'oportunitats, sempre al costat d'aquells que més ho necessitin, com he fet cada dia des de fa 11 anys. Seguiré sempre al servei de Montmeló i de la seva gent, però ara ho faré des de la segona fila.

En temps tan complexos com els que ens toca viure, calen cares

noves, nous lideratges que aportin una nova mirada al nostre projecte de transformació per a Montmeló. Nous equips que s'il·lusionin amb cada racó del nostre poble i que somiïn col·lectivament per a millorar-lo. I afortunadament els tenim. Tenim un munt de veïns i veïnes disposats a lliurar el seu temps i les seves forces a fer un Montmeló millor, i això ens ha de fer sentir orgullosos a tots.

Aprofito aquestes línies per a disculpar-me si, en l'exercici de les meves funcions, he pogut ofendre algú o si en algun moment us he decebut. Us puc assegurar que

tot el que he fet, ho he fet pensant sempre en el benestar i la millora de la gent de Montmeló.

I, per acabar, agraeixo moltíssim el suport rebut per les meves companyes i companys durant aquest temps i l'escalf de les 1.500-1.800 persones que any rere any ens han fet confiança electoral i ens han convertit en una organització referent del nostre poble. Sense tots i cadascun de vosaltres, avui Canviem Montmeló no existiria.

Les persones passen, les organitzacions i les idees perviuen.

Visca Montmeló!
Jordi Manils Tavio



Un 2021 amb grans objectius per Montmeló

Des de FEM ens proposem treballar de cara l'any 2021 un seguit d'objectius del nostre Pla d'Acció 2019-2023. Enguany, i després de les varies reunions per comissions tenint com a punt de partida els objectius que vàrem marcar dins de les actuacions 2019 - 2022 s'ha decidit prioritzar per aquest any 2021 les següents:

Comissió de sostenibilitat: de cara al futur serà necessària la implementació de millores en el servei de recollida selectiva. Per aquest motiu volem proposar que en aquest 2021 es destini una partida econòmica a

l'estudi de viabilitat d'aquest servei.

- Pel que fa al carrer Major, volem proposar una millora d'aquest carrer perquè especialment els dies de pluja s'agreuja el lliscament. Considerem és un punt important a treballar per a la seguretat de la ciutadania.
- Durant la COVID també hem pogut gaudir més dels nostres espais verds i això ens fa prioritzar que cal fer un millor manteniment dels camins adjacents al riu.

Des de la comissió de drets socials proposem:

- Fer un estudi d'habitatges socials pels joves i de manera paral·lela mediar amb entitats financeres
- Treballar per reduir l'aïllament de persones grans, fomentar el voluntariat, la detecció precoç i el

treball coordinat amb els serveis de salut a través de la tecnologia **Educació, Cultura i Esports:** Aquest darrer any hem treballat sobre el que anomenem "ÀGORA" un espai on les entitats es puguin trobar i compartir i hem valorat les següents accions per impulsar el projecte aquest 2021:

- Fer recerca d'un servei de gestoria mancomunada per les entitats
- Impulsar la creació d'una oficina d'atenció a les Entitats, amb possibilitat de fer una Taula de Cultura amb l'objectiu de potenciar debats i coordinar les activitats culturals.

Altres propostes que també creiem importants impulsar en aquest àmbit són:

- Elaborar un projecte per a la crea-

ció del Consell d'Infants i del Consell de Joves.

- Dotar de suport tècnic a aquelles entitats que promouen l'esport per persones amb discapacitat com a eina d'integració social.
- Crear itineraris de rutes històriques locals en col·laboració amb el CEM i altres entitats implicades, amb l'objectiu de fomentar el traspàs de coneixements de grans a joves, mitjançant els premis dels treballs de recerca de Batxillerat.

Esperem que aquest 2021 ens deixi treballar aquests objectius d'una manera agradable i us convidem a seguir-nos per xarxes, visitar la nostra web www.femmontmelo.cat o contactar-nos per email a info@femmontmelo.cat



En som conscients

Són dies difícils, en som conscients; sobretot, no cal dir-ho, per a les persones que han perdut éssers estimats, o que tenen malalts, però també per a tots els que han perdut o veuen perillar la feina. Malgrat els anuncis de les vacunes que han d'arribar, hi ha incertesa i també hi ha crisi. En som conscients.

Per fer-hi front des de l'Ajuntament, ens debatem entre el fet que volem plantejar moltes línies de

suport i el fet que tenim recursos limitats. Som l'administració més propera al ciutadà, la que rep en primera persona les vostres necessitats i demandes diàries, però ni som l'administració que fa les normes, ni la que té més recursos humans o econòmics.

Tot i això, tant des de l'equip de govern del qual formo part, com des del Departament de Promoció Econòmica que gestiono, es treballa per controlar el risc de contagi alhora que per desenvolupar el màxim d'accions possibles per tal

de recolzar a totes aquelles persones i empreses que estan patint més els efectes de la crisi econòmica causada pel Covid. En aquest esforç ens hi trobareu i volem que us hi sumeu tots, cadascú amb el seu granet de sorra. I potser algun cop no en sabrem prou, però sempre, us ho puc assegurar, ho fem amb la millor voluntat, perquè ens coneixem els uns als altres, sabem on vivim, ens veiem cada dia, perquè som veïns.

Us demano també el màxim de respecte per mantenir a ratlla el

Covid, i també el màxim de responsabilitat per tal que els nostres veïns i empreses i comerços del municipi puguin seguir treballant. Un comerciant deia un dia que per a que el client pugui tenir Servei, ell s'ha de poder guanyar la vida. Doncs és això, també. Si volem un poble pròsper i amb serveis, tinguem-ho clar i actuem en conseqüència, no especulem amb això. Som tots al mateix vaixell i procurarem que aquest vaixell vagi a bon port, perquè hi som tots a dins, en som conscients.

Quadern Lila

25N 2020

Dia internacional
per a l'eliminació
de la violència
envers les dones

#CapAgressióSenseResposta

Des de la regidoria de feminisme i igualtat volem donar veu a la ciutadania per parlar de la violència masclista. Amb aquesta finalitat, pretenem que les dones i els homes de Montmeló participin en una campanya de sen-

sibilització que sota el nom "Cap agressió sense resposta", vol denunciar aquest fenomen.

Us proposem una quinzena plena d'activitats virtuals que entre el 16 i el 30 de novembre estaran presents al web municipal i a les xarxes socials. Informa't, decideix i participa dels diferents actes i accions que publicarem.



AJUNTAMENT DE
MONTMELÓ



MANIFEST 25 Novembre 2020

Dia internacional per a l'eliminació de la violència envers les dones



enguany, fa 60 anys que varen ser assassinades les germanes Mirabal, tres activistes polítiques i membres actives de la resistència. En honor a elles es va establir aquesta data com a Dia internacional per a l'eliminació de la violència envers les dones. Des de llavors, no han cessat els esforços de moviments socials, feministes i de tots els àmbits per a eradicar les violències masclistes. També és cert que ja fa uns anys que diverses iniciatives populars anuncien que el temps s'ha esgotat per als agressors masclistes, el #NoEstàsSola, el #Me-too i el #YoSiTeCreo. El repte és enorme: es tracta de canviar la societat i destruir el poder patriarcal.

És evident que, encara ara, els temps segueixen canviant i que el rebuig social contra les violències masclistes és cada cop més fort. No hi ha dubte que la defensa dels drets humans més fonamentals està guanyant, a poc a poc, aquesta partida. Per això, ens cal no perdre l'horitzó que encara està per arribar mentre tenim en compte el camí que ja hem caminat. Cal enfortir l'estratègia i el compromís comú per erradicar totes les formes de violència masclista. Les que es produeixen en l'àmbit de la parella i exparella o en l'àmbit familiar, i que durant molts anys s'han considerat un problema privat, però també aquelles que es produeixen en l'àmbit laboral o social i comunitari, i que han estat tradicionalment menys visibles, com ara l'assetjament sexual o per raó de sexe, els matrimonis forçats o el tràfic de nenes i dones amb finalitat d'explotació sexual o altres.

Sovint, se'ns pregunta "què puc fer jo per a canviar tot allò que no m'agrada?" i, afortunadament, les persones que s'ho pregunten han pres partit per a erradicar les violències masclistes. Segurament, mai abans hi havia hagut una implicació tan extensa i conscient respecte la violència masclista. I és que, els darrers mesos han estat absolutament durs per a les dones i criatures que viuen en

situacions de violència com, segurament, ho seran els mesos que vindran, mentre duri la pandèmia.

Els agressors adapten la violència obrint esquerdes noves per a seguir avançant, adaptant-se a les circumstàncies. El confinament ens ha demostrat que qui volia exercir el control sobre dones i nenes ho ha tingut més fàcil que mai. De fet, als agressors els ha calgut emprar molta menys força que l'habitual per a continuar mantenint els seus desitjos i privilegis. L'aïllament i l'increment de la

També en el món virtual, l'increment de les violències en línia està afectant a moltes dones i nenes fins al punt de posar en risc la seva pròpia vida. Les ciberviolències, com ara el control o l'assetjament a través d'aplicacions i xarxes socials o el sexpredding, han pres rellevància en la situació de confinament i han permès als agressors controlar i assetjar les seves víctimes, dones, joves i nenes, sense necessitat de conviure amb elles.

Però, quan la violència s'adapta a les noves situaci-

ons, també ho fan les formes de resistir de les seves víctimes. Molts cops tendim a pensar, equivocadament, que les víctimes són éssers passius i resignats en la seva situació i desconeixem que, constantment, estan elaborant i readaptant les maneres en les quals es mantenen en vida. La pandèmia ens ha canviat la vida i, durant un temps, també ens ha tret la vida pública i moltes d'aquelles coses que ens mantenien a les persones felices i segures. Hem comprovat que, per a moltes, ser a casa no és

tenir poder sobre ella, si no hagués estat per les múltiples campanyes socials i institucionals que s'han posat en marxa per posar fre a les violències.

Quan hem tornat a ocupar els carrers i els nostres llocs, els masclistes han vist que perdien aquest poder. És per això, que els majors episodis de violències han estat, precisament, quan s'ha produït el desconfinament.

El nombre de trucades i atencions s'han vist incrementats en xifres tristament històriques. Des del conjunt d'administracions manifestem el nostre ferm compromís en seguir treballant per desplegar polítiques públiques per posar fi a totes les violències masclistes i per garantir l'atenció, la recuperació i la reparació de les supervivents.

Per això no ens sabem estar de fer un reconeixement a totes aquelles persones que han superat allò de: "són coses de parella" i han despenjat el telèfon, i a totes les associacions, entitats i grups feministes del país que han posat sobre la taula l'emergència de trobar solucions en aquests moments tan difícils. Necessitem, més que mai, un compromís unitari de la societat i les administracions per a garantir la vida digna de les dones i les nenes.

Vivint amb normalitat, els companys i companyes de feina, les amistats, les persones amb qui compartim activitats diverses... esdevenen vigilants informals del benestar. Compartim preocupacions, sensacions, observem els canvis i, per això, cuidem. Quan tot això s'ha vist impedit, ha estat més important que mai que tothom fes un pas endavant per a denunciar les violències masclistes en tots els seus àmbits i formes.

Ens dirigim a totes aquelles dones que han resistit a la violència i han buscat el moment idoni per a explicar-ho a terceres persones; també a les que no podien i el seu veïnat ha alertat sobre la situació que patien, a les que han pogut escapar. Ens dirigim, sobretot, a les que, en una època tan incerta com la present, encara romanen a les cases on hi ha el seu víctima.

Finalment, ens dirigim als homes que esteu en contra d'aquestes violències i sabeu que un dels vostres amics, familiars, coneguts les exerceixen: és hora que us en feu responsables i hi intervingueu. Per últim: als agressors, un recordatori: no hi haurà espai per a la impunitat.

Les violències masclistes només es poden eliminar des de l'arrel, sigues tu també còmplice en la construcció d'aquest món millor.



violència psicològica ha estat freqüent en contextos en que s'ha reduït la xarxa social i l'activitat habitual de les dones per les restriccions de moviments, la reducció de la interacció social o l'augment del teletreball. S'han produït situacions d'assetjament sexual a canvi de recursos econòmics o allotjament quan les dones han tingut pèrdua d'ingressos i per tant dificultats econòmiques per a seguir endavant. S'han produït agressions sexuals en entorns d'oci informals en els que no hi ha persones professionals formades en matèria de violències sexuals.

El confinament ens ha demostrat que qui volia exercir el control sobre dones i nenes ho ha tingut més fàcil que mai.

sinònim de pau sinó de por i violència.

Potser, aquest és l'any en el qual hem après més que mai que allò que ens havien ensenyat no era cert i, contràriament al que creïem, el lloc més segur per a les dones i les nenes pot ser el carrer, les places, els llocs on fem vida, mentre que la llar, la proximitat, allò que ens havien ensenyat com a refugi, pot ser l'espai més perillós per a nosaltres.

Les cases podrien haver actuat com a búnquer on l'objectiu dels agressors era tenir el control sobre la víctima,

Quinzena virtual contra la violència masclista

Del 16 al 30N



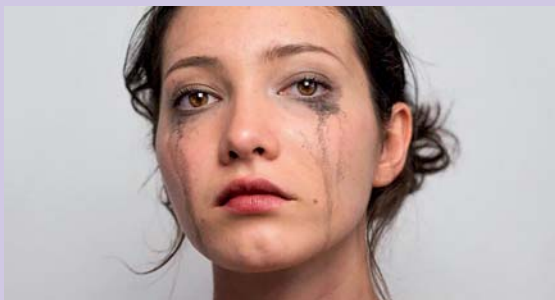
Diposita aquí el teu masclisme

Amb aquesta campanya, en col·laboració de l'ICD, es pretén reconèixer i desmuntar el masclisme per llençar-ho directament a la paperera.

Es vol donar visibilitat a aquesta realitat per a poder aconseguir la igualtat efectiva i desemmascarar les desigualtats socials, polítiques, econòmiques i jurídiques que pateixen les dones.

Org. **Ajuntament de Montmeló**

Col. **Generalitat de Catalunya**



Vídeo del 25N

#CapAgressióSenseResposta

Agafa el teu mòbil i gravat en format vertical durant un màxim de 60 segons. Envia'ns la gravació al correu electrònic: igualtat@montmelo.cat

Org. **Ajuntament de Montmeló**

Dimecres 18N



Entrevistem Ariadna Ojeda

20.00 h · Des de l'Estació Jove la regidora de Feminisme i Igualtat de l'Ajuntament de Montmeló, contestarà a totes les preguntes i parlarà sobre la violència masclista.

Org. **Estació Jove**

Dijous 19N



PCR: P, Carrer i Revolcón "Joves, sexe i carrer: fem pinya!"

17.30 h · Què sentim i com participem en relacions afectives i sexuals en aquesta època? Què ens dona seguretat: com i a qui podem comunicar-lo? Dinamitza Espai Coneix a través de Zoom pro

Org. **Estació Jove**



L'Estació Jove de las tentaciones

Convertim l'Estació Jove en un plató de televisió. Reproduïrem la coneguda sèrie de la "Isla de las Tentaciones" per tal d'explorar les relacions de parella que nosaltres tenim. T'atreveixes?

Org. **Estació Jove**

Dissabte 21N



Taller de rap feminista

Aprèn a rapejar contra el masclisme! Apunta't al taller de rap feminista de l'Estació Jove i converteix-te en un o una MC. "Pilla" el micròfon i crida!

Org. **Estació Jove**

Dimecres 25N

Manifest institucional del 25 de novembre de 2020

Lectura conjunta online del Manifest per l'eliminació de la violència envers les dones 2020, a càrrec de regidores i dones de Montmeló.

Org. **Ajuntament de Montmeló**

Col: **ADMI**



Una espelma per cada víctima

Aquest 25 de Novembre recordarem a cada una de les dones assassinades a mans dels seus agressors durant el 2020. Grava un vídeo encenent una espelma lila i dona veu a aquelles que ja no en tenen. Podeu enviar els vídeos a Instagram, correu electrònic o whatsapp de l'Estació Jove.

Org. **Estació Jove i ADMI**



La puerta violeta

Realització d'una coreografia online a càrrec del grup For Mom's de l'escola de dansa i teatre For Dance Center i de l'Associació de Dones de Montmeló per la Igualtat (ADMI). La interpretació del tema anirà a càrrec d'Isabel Cardona

Org. **ADMI i For Dance Center**



Entrevistem Maria López

Conversarem amb aquesta karateka professional montmelonina, sobre què suposa ser dona i esportista d'elit. Mentre repassem la seva carrera professional, anirem veient quines han estat les difi-cultats i barreres amb les que s'ha trobat!

Org. **Estació Jove**

Dijous 26N



El carrer, espai de trobada

"Joves, sexe i carrer: fem pinya!"

18.00 h · Taller adreçat als joves per treballar les cures i la seguretat al carrer Dinamitza Espai Coneix a través de Zoom pro.

Org. **Estació Jove**



ADMI

ADMI és un grup de dones de Montmeló que volen ser la veu d'aquelles que necessiten ser escoltades. És per això que per a la nostra associació, el 25 de novembre és una data per a reivindicar el nostre rebuig a la violència que pateixen les dones de tot el món i reclamar polítiques en tots els països per a la seva erradicació

El dia d'avui, la societat viu una fase en què les dones s'uneixen i s'organitzen per a rebutjar categòricament la violència de gènere i per a reclamar el lloc i el tracte just i igualitari que els hi pertoca i nosaltres en volem formar part. Ens trobem en un període de transformació, en què s'ha demostrat que juntes som més poderoses i que podem canviar el món.

La desigualdad sigue siendo una de las barreras que nos dificulta el desarrollo en nuestra vida. Es una gran injusticia que, aunque las mujeres estén muy involucradas, su trabajo no sea tan reconocido y recompensado como debería.

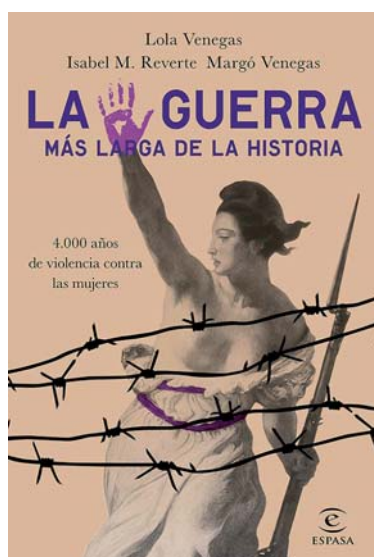
Para que el empoderamiento de las mujeres sea efectivo y real es necesario que se aplique e interprete la ley de forma que permita a las mujeres cambiar su propia imagen desde el sometimiento hacia la independencia. No es tarea fácil, pero unidas lo conseguiremos.

ADMI (Associació de dones de Montmeló per la igualtat)

La Guerra más larga de la historia: 4.000 años de violencia contra las mujeres

• **VENEGAS, L.REVERTE, I.M., VENEGAS, M.**

• Barcelona: Espasa, 2019



Situat entre el reportatge periodístic i l'assaig divulgatiu, aquest llibre ens parla de la violència sistemàtica que al llarg de la història s'ha exercit i s'exerceix actualment sobre les dones, una violència física i sexual però també una violència cultural i estructural.

Però també, és una narració sobre com la lluita de les dones, des del feminisme o des de posicions de supervivència, ha aconseguit avenços: el dret de vot, la legalització de l'avortament i del divorci, les lleis a favor de la igualtat i contra la discriminació, l'accés a l'educació, la denúncia de totes les formes de violència masclista, etc., que han permès salvar i millorar la vida de milions de persones.

Però també, és una narració sobre com la lluita de les dones, des del feminisme o des de posicions de supervivència, ha aconseguit avenços: el dret de vot, la legalització de l'avortament i del divorci, les lleis a favor de la igualtat i contra la discriminació, l'accés a l'educació, la denúncia de totes les formes de violència masclista, etc., que han permès salvar i millorar la vida de milions de persones.



Punt Dona Montmeló

Què és?

- Servei d'informació i atenció integral a les dones (i als seus/ves fills/es) i joves del municipi que han patit i/o pateixen situacions de violència masclista o discriminació per raons de gènere.
- Atenció social i psicològica i assessorament jurídic amb visió de gènere.
- Servei públic gratuït que garanteix la intervenció personalitzada i la confidencialitat.
- Punt de referència local amb visió feminista que promou la perspectiva de gènere mitjançant projectes de sensibilització i formació,
- Servei de primera atenció a persones LGTBI que han patit i/o pateixen situacions de violència o discriminació per la seva condició sexual i/o de gènere.

Montmeló que hagin patit o estiguin patint situacions de violència masclista o discriminació, amb el fi de poder treballar els seus processos de recuperació.

- Donar un espai d'atenció integral i multidisciplinari a noies adolescents a partir de 16 anys que viuen relacions abusives.
- Fomentar l'empoderament de dones i joves.
- Promoure la perspectiva de gènere i la mirada feminista.
- Crear un punt de referència per a les dones i joves del municipi.
- Impulsar la participació de les entitats locals.
- Generar xarxa social i comunitària.

Perfil de les persones ateses

- Dones en situació de violència i/o conflictives
- Dones amb demanda social, psicològica o jurídica
- Persones LGTBI que pateix violència i/o discriminació.

Objectius

- Oferir un espai d'atenció integral i multidisciplinari a les dones (i els seus fills/es) de

Ens pots trobar amb cita prèvia: tel. 93 572 00 00 ext.130

És violència masclista si...

- Et fa por dir-li a la teva parella que no estàs d'acord amb ell. T'espanta la seva reacció?
- Et compara amb altres noies. Critica la teva forma de vestir o pensar?
- Li molesta que parlis/surtis amb un amic?
- Sents que facis el que facis no és suficient per a ell?
- Controla el teu mòbil, xarxes socials o correu electrònic?

- Violència econòmica (privació o limitació de recursos)
- Assetjament.

Hi ha un perfil tipus?

- No hi ha cap perfil de dona maltractada. Es pateix violència masclista independentment de l'ètnia, la religió, l'edat, l'estat civil, el nivell d'estudis o la classe social.
- El responsable és sempre l'home agressor, mai la dona, i l'origen resideix en les pautes culturals, socials, culturals i econòmiques sexistes que mantenen i afavoreixen la superioritat masculina i la subordinació femenina.

Tipus de violències

- Violència física (cops, omissió de força...)
- Violència psicològica (amenaces, humiliacions, insults, control...)
- Violència sexual (acte de naturalesa sexual -tocaments, petons, "piropos" o floretes, etc.- no consentits)
- Violència ambiental (trençar objectes valuoses per la dona...)
- Violència social (aïllament d'amistats o familiars...)

És difícil sortir-ne?

- Cada situació, vivència i cada dona són diferents.
- Totes disposen de les estratègies i eines personals per afrontar la situació de violència i, així, iniciar el procés de recuperació.