

La Diada a Montmeló s'adapta a la situació de la Covid-19



S'inicia el curs en els centres educatius i en els diferents equipaments municipals

Mesures de seguretat Covid-19



Renteu-vos sovint les mans o feu servir solució alcohòlica



Feu servir la mascareta



Mantingueu la distància de seguretat

PROTEGIU-VOS per frenar la transmissió del virus

Les mesures de seguretat imposades per la Covid-19 no han impedit que comencin les activitats escolars, extraescolars, esportives i de lleure a Montmeló.

Totes les instal·lacions i equipaments s'han adaptat a la normativa general "d'higiene, mascareta i distància" i algunes activitats i centres han notat una lleugera baixa en el nombre de matrícules.

La dada positiva és que a Montmeló han obert tots els equipaments sense detectar-se cap cas positiu.



CARNISSERIA · CANSALADERIA
ELABORACIÓ PRÒPIA DES DE 1966

SERVEI A DOMICILI

CATÀLEG DE PRODUCTES MENSUAL DISPONIBLE



Comandes:

Telèfon: 93 568 11 94

Whatsapp: 603 360 029

C/ Major, 5 - Montmeló

Tu propiedad siempre en las mejores manos



¿Sabes ya cuánto vale tu casa?

Descúbrelo en un minuto

www.fincasleon.com/valora-tu-vivienda



Ref. EV30102

Local en Venta · Montmeló · Zona Quintana

m² 104 Habitaciones - Baños 2 Parking No

Ideal Inversión. Magnífico local esquinero de 104m² construido según catastro y 86m² útiles según Escritura, en la actualidad se encuentra arrendado en la actualidad con una rentabilidad aprox. de un 6,5%. En estos momentos hay un negocio Panadería/Cafetería en pleno funcionamiento. Posibilidad de reconversión en una vivienda esquinera, exterior y soleada.

Certificación Energética **D**

98.470€



Ref. EV11199

Piso en Venta · Montmeló · Centro

m² 85 Habitaciones 3 Baños 1 Parking No

Piso de 85 m² completamente para reformar, de 3 habitaciones (1 doble y 2 individuales), 1 baño, cocina con lavadero integrado, ascensor. El edificio también está totalmente rehabilitado. Situada en pleno centro de la población, cerca de comercios, negocios, estación de BUS-RENFE y colegios.

Certificación Energética **E**

116.000€



Ref. EV11198

Piso en Venta · Montmeló · Santo Cristo

m² 105 Habitaciones 4 Baños 1 Parking No

Completamente reformado. 105m² construidos. Comedor-salón con salida a balcón con toldo, cocina de madera de roble pintada en blanco, con acceso a lavadero, 4 habitaciones (3 dobles y 1 individual), baño completo con ducha, calefacción (caldera nueva), puertas de cedro, suelo de gres, orientación sudeste. El edificio consta de un terrazo comunitario.

Certificación Energética **E**

164.000€



Ref. EV11187

Piso en Venta · Montmeló · Z. Ayrton Senna

m² 83 Habitaciones 3 Baños 2 Parking Sí

Adjuntamos **NOTA INFORMATIVA - AGENCIA DE L'HABITATGE important para la adquisició de este inmueble, cumplir requisitos que se adjunta en la nota.** Plaza de aparcamiento y trastero (VIENDA VPO). Zona norte de Montmeló, orientada a sol saliente. Dispone de tres habitaciones (una de ellas Suite), cocina, 2 baños, comedor con salida a gran balcón. Para entrar a vivir.

Certificación Energética **E**

211.000€



Ref. EV11207

Casa en Venta · Montmeló · Zona Quintana

m² 140 Habitaciones 3 Baños 3 Parking Sí

Superf. 208m². Semi-sótano 75m² con garaje, bodega, hab. recreo, baño, trastero, sal. jardín. 1 planta: cocina con hab.lavadero, baño, comedor 30m² con chimenea sal. porche, jardín trasero y lateral. 2 planta: 3 hab. dob. (1 suite, gran vestidor), baño cabina hidromasaje. Puerta brindada, puertas roble, ventanas aluminio con climait, calefacción, suelo gres, fachada obra vista. Casa esquinera construida en 1998.

Certificación Energética **D**

345.000€



Ref. EV11213

Casa en Venta · l'Ametlla · Urb. Can Camp

m² 267 Habitaciones 6 Baños 3 Parking Sí

Casa 4 vientos ideal 2 familias. Parcela 570m². 2 casas sin división horiz. entrada indep. comunicadas, PB 109m², 1P 100m² + buhardilla 60m². PB: 2 hab. (1 dob.), salón-comedor 40m² (pre-inst. chimenea) acceso jardín, cocina muebles obra y chimenea, garaje y lavadero. 1P: 4 hab. (3 armarios emp.) (1 dob.), salón-comedor, cocina muebles obra, puertas roble, lavadero cubierto cierre alum., baño con bañera, buhardilla, baño con ducha. Piscina, barbacoa, aljibe 20.000L., calef. gasoil, acumulador agua.

Certificación Energética **E**

445.000€

Las superficies son indicativas según Sede Electrónica del Catastro. Gastos e impuestos inherentes a la compraventa no incluidos. Para calcular gastos e impuestos entra en: <http://bit.ly/despescmpraventa>. El mobiliario y los enseres personales que figuran en las imágenes no son objeto de la presente oferta.



Colaboramos con más de 130 inmobiliarias, con 830 agentes a su servicio

Delegació Mollet del Vallès
Passatge Sant Miquel, 12
08100 Mollet del Vallès
T. 93 579 33 33
mollet@fincasleon.com

Delegació Montornés del Vallès
Onze de Setembre, 29
08170 Montornés del Vallès
T. 93 568 35 45
montornes@fincasleon.com

Delegació Montmeló
Avinguda Pompeu Fabra, 3
08160 Montmeló
T. 93 572 30 73
montmelo@fincasleon.com



Desde 1990 a su servicio

registre d'agents immobiliaris de Catalunya aicat 3612

www.fincasleon.com

EDITORIAL

Ens en sortirem!

Després del confinament per la pandèmia de la Covid-19 la paraula que millor defineix la situació en què ens trobem és incertesa. Una incertesa que abasta tots els aspectes de la nostra vida

Mai la nostra societat havia viscut una situació semblant i és per això que moltes de les decisions que s'estan prenent es fan aplicant el principi de prova-error. L'experiència en situacions semblants és nul·la.

Un dels àmbits que més atenció ha suscitat d'ençà que es va decretar l'Estat d'Alarma, quan aquest es va acabar i quan s'ha posat la mirada en el futur, ha estat el de l'educació. I ho ha estat per raons diverses. La primera raó és la por que una generació i mitja perdi un temps cabdal en la seva preparació.

Altra raó és que el tancament de centres escolars i la inexistència d'un pla B per tal de poder oferir la matei-



xa qualitat formativa per mitjans electrònics pot fer més gran la bretxa social que sorgeix o s'accentua en totes les crisis econòmiques. La de la Covid-19, a més de sanitària, també és una crisi econòmica.

També preocupa que les mesures preses siguin efectives per evitar la propagació de la Covid-19. La competència municipal en matèria d'educació es limita al manteniment de les instal·lacions i poca cosa més.

Tot i això, com ja es va fer durant el confinament, el suport a la comunitat educativa és i serà total. Cessió d'espais, suport en temes de connectivitat i accés a equips informàtics, vigilància de la seguretat i higiene als centres i qualsevol altra qüestió que pugui sorgir trobarà en l'equip de govern el més ferm aliat i acompanyant.

L'inici de curs, atípic com

pocs, no ha enregistrat cap incidència greu i ha permès comprovar que les mesures preses en matèria de distància, higiene i mascareta funcionen de manera satisfactòria. En finalitzar la primera setmana de classes el 98.4% de centres educatius tenen la totalitat dels seus grups en funcionament. Arreu Catalunya hi ha 111 grups confinats en 87 centres educatius.

Hi ha aspectes a millorar com ara les dotacions de professorat però de res serveix lamentar-se. El que cal fer és anar tothom a una. Pares, mares, professorat, alumnes, sanitaris i responsables polítics hem de sumar esforços per tal de ser més forts davant un virus que ha demostrat ser resistent i imprevisible.

Si ho fem així segur que ens en sortirem! ■

Lluís Esteban,
Regidor d'Educació

TEMA DEL MES

Els accessos al municipi es restringiran durant els dies de MotoGP

Cada any, el cap de setmana de MotoGP el poble s'omple de visitants, però aquest cop a causa de la situació sanitària, no se celebraran actes especials i a l'hora també es restringiran els accessos al municipi el 26 i 27 de setembre. Els Mossos estaran situats a les entrades del poble i identificaran les persones que vulguin accedir al municipi. D'aquesta manera, l'Ajuntament vol evitar la gran afluència de visitants que s'acostuma a registrar durant els dies del Gran Premi de Motociclisme. A diferència d'altres anys, tampoc hi haurà activitats al carrer ni punts de venda per a seguidors de les motos.

Aquesta decisió excepcional és causada per la situació que s'està vivint a causa de la pandèmia de la Co-vid-19. Per

això l'Ajuntament, així com els diferents agents de seguretat -Mossos d'Esquadra, Policia Local i Protecció Civil-, han posat en marxa la campanya "Aquest any no toca", a través de les xarxes socials i informant directament a les diferents entitats i associacions Motards, per tal de fer entendre que aquest any no hi ha cap raó per realitzar concentracions massives de persones als carrers de Montmeló, ja que a més, el Gran Premi de Motociclisme de Montmeló d'enguany no tindrà públic.

A la campanya s'adverteix que els diferents accessos al municipi estaran totalment restringits i vigilats per patrulles de Mossos i Policia durant els dies i hores del Gran Premi de MotoGP i que només podran accedir-hi els habitants de Montmeló. ■



AJUNTAMENT DE MONTMELÓ

Edita: Ajuntament de Montmeló

Redacció i fotografia: Oficina de premsa i comunicació

Assessorament lingüístic: Oficina de Català de Montmeló. CNL Vallès Oriental

Maquetació: DBcoop, sccl

Publicitat: GPL, sccl

Impressió: DBcoop, sccl
DL: B-21.541-2013

Imprès en paper ecològic,
4.000 exemplars.
Distribució gratuïta



COPILUX OFIMÀTICA



687 71 21 96
comercial@copilux.com
www.copilux.com

Consiga efectividad en productos esenciales para su negocio, con **nuestro servicio de mantenimiento, reparación y venta.**



DEVELOP



ANUNCIA'T
AQUÍ



Per més informació
laura@gpl.cat
625 601 107

RECUPERACIÓN - REPARACIÓN DE PALETS
EMBALAJES NUEVOS Y USADOS
ESTÁNDAR Y A MEDIDA
SELECCIÓN ESMERADA PARA EXPORTACIÓN
STOCKS PERMANENTES
SERVICIO RECOGIDA DE PALETS

PALETS
PALMA E HIJOS

Empresa fundada en 1985

30 años ofreciendo nuestros servicios y productos

93 568 32 20 • 669 76 28 02
paletspalma@paletspalma.com

EDUCACIÓ

L'Ajuntament realitza millores als diferents centres educatius durant els mesos d'estiu

L'Ajuntament de Montmeló aprofita cada any el tancament de les escoles per a la realització de les diferents tasques de manteniment i obres menors dels diferents centres educatius

En el cas de l'Escola Sant Jordi, s'han fet tasques de manteniment d'humitats i goteres, s'han reparat portes i persianes i s'han repassat les cantoneres de la zona de l'hort i del pati d'Educació Infantil. S'han fet tasques de jardineria en general i s'han omplert els sorrels. Com a obra menor, s'ha fet una rampa al pati de sorra de primària, per a l'alumnat amb mobilitat reduïda. S'han repassat els xaragalls i s'han netejat els desguassos i, per

últim, s'ha fet un repàs general de fluorescents i de cisternes i piques.

En el cas de l'**Escola Pau Casals**, on el pressupost és una mica superior perquè l'escola renuncia a mitja subvenció atorgada per l'Ajuntament a canvi d'incrementar les obres i reparacions, s'han reparat canals d'aigua que estaven deteriorades, s'han reparat tapes de persianes i s'ha reparat el guix del voltant del marc de la porta de la cui-

na. Pel que fa a les tasques de jardineria, s'ha repassat l'enjardinat de davant de l'antiga casa del conserge i s'han tret males herbes del terraplè del pati d'Educació Infantil. S'han repintat els jocs del pati d'Educació Infantil i s'ha aplicat protecció pel sol. S'han reajustat les frontisses de la tanca de fusta del pati d'Educació Infantil. S'ha col·locat una paperera a la zona del pati nou del talús i s'ha tancat l'espai de baix per impedir l'accés

al recinte de la pista. S'han reparat portes i finestres, repassat fluorescents, aixetes, piques i cisternes. També s'han netejat desguassos, s'han reomplert sorrels i s'han repassat xaragalls. Per últim, s'ha habilitat una nova porta d'entrada a l'escola per tal d'acomplir amb les mesures de seguretat de la Covid-19.

Pel que fa a l'**Escola Bressol La Fireta**, també s'ha habilitat una nova porta d'entrada al centre i a fi-

nals del curs passat es van instal·lar armaris a l'antiga zona de cotxets, després que s'habilités un espai específic per a això. En els pròxims dies, està previst el muntatge d'una caseta infantil al pati, finançada per l'AMPA, i durant el curs actual es preveu fer una reparació i pintura general de les portes de l'escola, col·locar piques infantils a les aules i baixar els canviadors així com els vidres de separació amb les aules. ■

La prevenció de la Covid-19 marca l'inici del curs a Montmeló

Els centres educatius del municipi han obert les seves portes al nou curs 2020-2021 amb l'aplicació de les mesures per evitar la propagació de la Covid-19

Algunes d'aquestes mesures han estat l'ampliació de les franges horàries d'entrada i sortida de l'alumnat al centre, en funció dels grups, per tal d'evitar l'aglomeració de persones a l'inici i al final de l'activitat. En aquest sentit, també s'han habilitat noves portes d'accés als centres.

Seguint el protocol del Departament d'Ensenyament, els grups s'han organitzat com a "grups estables o bombolla", tractant de designar el mínim professorat possible per grup i amb ús de mascareta obligatòria dels infants a partir de 6 anys.

En aquest sentit, el passat dimarts 8 de setembre, l'escola bressol, les escoles del municipi i l'institut, es van reunir amb la direcció de l'Àrea Bàsica de Salut i les regidories d'Educació i Salut de l'Ajuntament, per tal de fer una revisió d'aquest protocol i conèixer els referents Covid-19 tant



dels centres com de l'Àrea Bàsica de Salut.

Pel que fa a l'INS Montmeló, i per tal de poder descongestionar els espais de què disposa el centre, es fa ús de 4 aules normals i una d'informàtica a la G2M, on s'ha ubicat el Cicle Formatiu de

Perruqueria i Estètica.

Per últim, i pel que fa a la neteja i desinfecció dels centres, l'Ajuntament ha ampliat el contracte de l'empresa de neteja per tal de reforçar la higiene dels centres en horari de matí, disposant, així d'una persona més a cada escola. ■

Baixa la matriculació en els centres no reglats de Montmeló respecte anys anteriors

El Centre de Formació d'Adults, l'Escola Bressol la Fireta i l'Escola Municipal de Música també han reprès la seva activitat seguint totes les mesures de seguretat dictades pels departaments d'Educació i Salut.

Pel que fa al **Centre de Formació d'Adults**, ha iniciat el mes de setembre amb 70 matriculats i han previst ampliar la matrícula fins al 25 de setembre, atès que s'ha observat un degoteig d'alumnes interessats a matricular-se d'algunes formacions els últims dies. Per altra banda, també cal valorar l'increment de l'oferta formativa plantejada per a aquest curs, com és la possibilitat de ser centre examinador d'ACTIC i l'ampliació de la formació per a la gent gran enfocada a l'ús dels telèfons mòbils.

Respecte a l'**Escola Bressol la Fireta**, s'ha iniciat el curs amb 37 infants i també es va rebent un degoteig de famílies interessades a portar els infants al centre. El 22 de setembre va tenir lloc una reunió informativa a la Sala de la Concòrdia per informar del pla d'obertura de la llar d'infants així com totes les mesures de



seguretat que s'estan duent a terme per a la prevenció de la pandèmia.

Per últim, l'**Escola Municipal de Música**, ha iniciat el mes de setembre amb 90 matriculats però cada setmana aquesta xifra s'amplia. L'oferta de l'escola s'està adaptant amb molta rapidesa a la nova situació, plantejant noves formes d'aprendre o de relacionar-se amb l'alumnat, bé de manera presencial o telemàtica, i sempre respectant totes les mesures de seguretat. Els grups s'han adaptat a les ràtios de les aules i es compleixen les mesures d'higiene abans i en finalitzar l'activitat. ■

GENT GRAN

L'Ajuntament adapta el Casal de la Gent Gran per poder reobrir de nou el Centre de Dia

Montmeló compta amb un Centre de Dia amb 30 places que no ha pogut restablir el servei donades les noves directrius i instruccions establertes pels departaments de Salut i de Treball, Afers Socials i Famílies de la Generalitat de Catalunya marcades per la pandèmia

El passat mes d'agost es van iniciar les obres per adaptar de forma temporal el Casal de la Gent Gran de Montmeló i poder sol·licitar la reobertura del servei de Centre de Dia que roman tancat des del dia 13 de març.

Una de les condicions per poder donar el servei de centre de dia és que tan els espais com els treballadors estiguin separats del servei de residència. El Casal de la Gent Gran és un equipament que compta amb un accés diferent al del la residència i permet la separació dels espais físics i l'organització separada i independent de les persones treballadores dels dos serveis.

El canvi ha consistit en adequar l'espai del Casal de la Gent Gran segons la nor-

mativa preceptiva, a un ús de centre de dia: modificació dels banys existents, incloent una dutxa a cada bany i la creació d'un nou bany ubicat a la sala polivalent del casal; els despatxos s'han transformat en espais d'infermeria, vestidors i espais per als professionals.

S'ha adaptat també un espai per servir el menjar i rentar i desinfectar els estris de cuina, vaixela i coberts. En aquest espai s'ha adquirit un rentaplats que se sumarà al rentagots ja existent, i s'ha instal·lat una taula de treball neutra fabricada en acer inoxidable.

Paral·lelament, des del mes de març i fins al restabliment del servei, des del departament de serveis socials bàsics, s'ha realitzat el



seguiment de les persones usuàries beneficiàries del servei de centre de dia oferint-los-hi serveis alternatius (SAD i àpats a domicili), tal i com marca el Protocol de coordinació dels centres de dia de gent gran i els serveis d'atenció domiciliària, per millorar l'atenció de les

persones en situació de vulnerabilitat i que requereixen atenció a la seva llar.

Un cop finalitzades les obres cal la visita d'inspecció del departament de Treball, Afers Socials i Famílies de la Generalitat de Catalunya per obtenir l'autorització de reobertura del Centre de Dia. ■

S'inicia el nou curs de tallers del Casal de la Gent gran ubicat a la G2M

Amb la finalitat de donar resposta a les noves necessitats sorgides a conseqüència del confinament i atenent les normatives higiènica sanitària, s'ha reprès el curs de tallers del Casal de la Gent Gran de Montmeló en una nova ubicació, de caràcter excepcional, al Centre de Formació i Recursos G2M, a la planta baixa de l'edifici B.

La nova normativa dictada per les autoritats sanitàries corresponents obliga a aplicar normes com són la baixada de ràtios amb un màxim de 10 persones usuàries per taller. Per aquest motiu enguany a l'hora de la inscripció, les persones usuàries podran sol·licitar plaça a un màxim de tres tallers indicant l'ordre de prioritat.

Si es donés el cas que les inscripcions superen el nombre de participants per taller, caldrà realitzar un sorteig per adjudicar les places. El personal del Casal es posarà en contacte amb cadascun per indicar als tallers on finalment han obtingut plaça.

Aquest curs s'estrenen 4 tallers per completar l'oferta terapèutica als tallers habituals: psicomotricitat, teatre musical, art-teràpia i musicoteràpia. Com a novetat també s'ofereix l'opció al taller de memòria de realitzar el curs de forma no presencial. Un cop tancades les inscripcions, s'hi han inscrit un total de 103 persones. ■

Canvi en la direcció de Can Dotras

Consol Mollfulleda es jubila després de quinze anys al capdavant de Can Dotras

L'Ajuntament de Montmeló va retre homenatge a la Consol, a finals del mes de juliol en la darrera reunió del Consell Rector de Can Dotras, i va agrair la tasca i l'esforç continuat d'aquesta treballadora amb un àlbum fotogràfic que recollia diferents moments del seu pas per la residència.

Consol Mollfulleda ha estat la directora de l'equipament durant els últims quinze anys, i deixa el càrrec en un moment marcat per la pandèmia. La directora de Can Dotras es va mostrar agraïda i emocionada pel reconeixement a la seva tasca i en declaracions a Vallès Visió va declarar, fent

referència a aquests darrers mesos: "Aquest últim moment ha sigut molt complicat amb la pandèmia, amb por, amb angoixes. Realment se't feia un nus i hem tingut la sort de què no ha entrat el microbi, no hem tingut ni un cas, fins avui, però ha sigut una pressió considerable".

Des del passat dia 14 de setembre, la directora de la residència serà la senyora Montserrat Valdayo, professional amb gran experiència en el món residencial. Per contactar amb la nova directora podeu fer-ho a través dels canals habituals, telèfon de la residència o bé per correu electrònic. ■



INSTALL·LACIONS CERTIFICATS ENERGÈTICS ITES
 ENGINYERIA ASSESSORAMENTS REFORMA
 AIXECAMENTS PERITATGES LEGALITZACIONS CÈDULES
 INFORMES ARQUITECTURA DISSENY
 MANTENIMENT REPLANTEIG
 TAXACIONS RETAIL FACILITY INTERIORISME RENDERS
 ACTIVITATS PROPERTY OBRA NOVA URBANISME
 ENDERROCS PAISATGISME PATRIMONI REHABILITACIÓ

Av. Pompeu Fabra núm. 6 BXS B
 Montmeló 08160 (Barcelona)

C/ Àvila, 48 2º C · 08005 Barcelona

Jose Antonio Molina Saiz Arquitecte col·legiat 37.618/3 | Víctor I. Gómez Martínez Arquitecte tècnic col·legiat 10.354

93 572 13 93 • 660 749 702
 www.m29.es • www.iteedificis.com
 info@m29.es



aluminios montornès

CARPINTERIA DE ALUMINIO
 SERVICIO DE CERRAJERIA DE SEGURIDAD

Federico García Lorca, 17-bajos
 08170 Montornès del Vallès | Barcelona
 T. 935 680 281 | M. 678 681 598
 www.aluminios-montornes.com

ESPORTS I LLEURE

83 infants van gaudir durant set setmanes del Casal d'Estiu

L'edició d'aquest any, marcada per la Covid-19, ha estat la més llarga. El casal d'estiu 2020 es va realitzar des del 29 de juny fins al 14 d'agost



L'organització del Casal ha vingut marcada per la normativa Covid-19. Un any més, la seu central del Casal va ser l'escola Sant Jordi que permetia entrades i sortides dels infants per quatre portes diferents i es van dur a terme en dos horaris diferenciats.

Els infants van ser dividits en grups de convivència d'un màxim de 10. Un total de set grups que van rebre el nom de diferents places del municipi: els grups Quintana, Cucurny, Europa, Gran, Vila, Mil-lenari i Joan Miró.

Les activitats van ser molt variades i en espais diversos

Els infants van ser dividits en grups de convivència d'un màxim de 10 en un total de 7 grups

i van fer del casal d'estiu un projecte molt enriquidor per als infants i joves: experiments, gimcanes, jocs d'aigua, tallers, jocs de pistes, jocs cooperatius, jocs psicomotrius, teatre i piscina. Com cada any, es va oferir també servei d'acollida i servei de menjador que es va dur a terme en el Bar Central. ■

Continuen obertes les inscripcions a les activitats esportives del pavelló

Les activitats dirigides es realitzen al pavelló al matí i al gimnàs de l'escola Sant Jordi a la tarda. La matriculació a L'Escola Esportiva continua oberta

El pavelló municipal ha obert la nova temporada amb la mateixa oferta esportiva que altres anys: ioga, pilates, càrdio-tono, gimnàstica per a totes les edats, fit-corporal i tabata. També ha mantingut els preus de matriculació i les diferents ofertes d'abonaments.

El gran canvi es produeix en l'emplaçament de les activitats de tarda. Per tal de compaginar els entrenaments dels diferents clubs esportius i les normes higièniques de neteja i ús dels espais interns del pavelló, les activitats dirigi-

Totes aquestes mesures de seguretat són imprescindibles per tal que els infants de Montmeló puguin gaudir de l'esport d'aprenentatge i educatiu d'una manera segura

des de la tarda es realitzen al gimnàs de l'escola Sant Jordi.

Per la seva banda, el període de matriculació a l'Escola Esportiva continua obert, per tal de reorganitzar en grups reduïts i tancats els horaris. Això fa que també s'hagi vist endarrerit el començament de la temporada que pròximament s'anunciarà. Totes aquestes mesures de seguretat són imprescindibles per tal que els infants de Montmeló puguin gaudir de l'esport d'aprenentatge i educatiu d'una manera segura. ■



Les piscines tanquen després d'un estiu diferent

Aquesta ha estat una temporada de bany a les piscines municipals totalment atípica per les restriccions de seguretat imposades per la Covid-19

La regidoria d'Esports va valorar l'obertura d'aquesta instal·lació com una alternativa lúdica i de lleure a la situació post confinament que a principis d'estiu s'estava vivint, encara que les restriccions d'aforament i horaris podia ser un hàndicap per a les persones usuàries, com així ha estat. Malgrat tots aquests impediments les piscines han obert aquesta temporada un total de 770 hores, 51 hores més

que la temporada anterior.

Amb la nova normativa Covid-19, l'aforament es va veure reduït a 280 places, mentre que altres anys era de més de 600 places. La venda d'abonaments es va canviar per la venda d'entrades individuals online i el servei de vestidors no es va poder obrir. Totes aquestes restriccions han fet que la quota de persones usuàries d'aquesta instal·lació s'hagi vist reduïda gairebé a un

30% de l'aforament registrat la temporada 2019.

La regidoria ha elaborat una enquesta de satisfacció sobre la temporada i les persones usuàries de les piscines ha valorat molt positivament els serveis que s'han donat. Especialment positius han estat les valoracions sobre l'adaptació a les mides de seguretat Covid-19 i l'atenció dels diferents serveis: manteniment, socorrisme i controls d'accés. ■

PATRIMONI

La història de la Fàbrica Cucurny centrarà l'interès de les Jornades Europees de Patrimoni 2020 a Montmeló

Els dies 9,10 i 11 d'octubre es presenten a tot Catalunya les Jornades Europees del Patrimoni. Montmeló s'acull a aquest certamen amb dues propostes, la primera al mateix municipi i la segona a l'assentament romà del Mons Observans.

A Montmeló fa una mica més de cent anys es va instal·lar una de les factories de gres i ceràmica refractària més important d'Espanya i possiblement d'Europa. La fàbrica Cucurny era reconeguda no només per la seva gran producció, exportava arreu del continent europeu, sinó també per l'alta qualitat de les seves manufactures, caracteritzades per una fabricació gairebé artesanal.

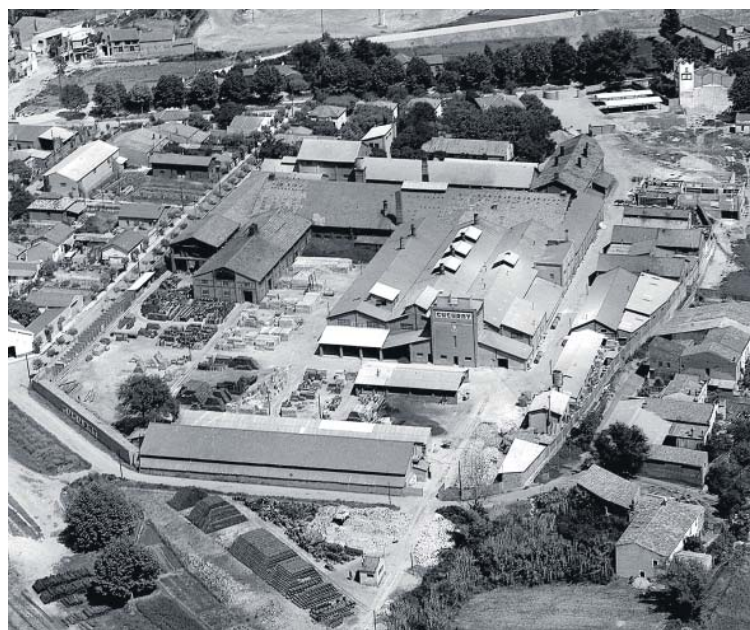
Dissabte 10 d'octubre se celebrarà just a l'emplaçament on hi havia hagut l'antiga fàbrica, l'actual Plaça Constitució, un seguit d'actes

per tal d'explicar el que va suposar per Montmeló i per la història de Catalunya l'arribada d'aquesta empresa a les nostres terres.

Per portar a terme els diferents actes sobre la Cucurny, des de l'Arxiu Municipal i des del Museu s'estan recollint materials procedents de la fàbrica: elements manufacturats, documents, catàlegs i fotografies que ajudin a reivindicar tot el que va significar la Cucurny pel municipi de Montmeló. Podeu contactar per telèfon (museu: 93 572 11 66) o per e-mail: museu@montmelo.cat o arxiu@montmelo.cat.

D'altra banda, diumenge 11 d'octubre a les 11 hi haurà una visita especial al jaciment del Mons Observans. Un comerciant d'esclaus arribarà a l'assentament per vendre la seva mercaderia i potser a comprar matèria primera fresca. Aquesta activitat, a causa de les mesures sanitàries vigents tindrà un aforament limitat i s'haurà de fer reserva anticipada a entrapolis.com

L'equip organitzador recorda que pels dos actes serà obligatori l'ús de la mascareta i respectar la distància de seguretat entre les persones assistents. ■



Vista aèria de la Fàbrica Cucurny de Montmeló

Peluqueria Tania
DESCUENTOS ESPECIALES +65 AÑOS
c/ Josep Tarradellas, 50 · Montmeló
93 572 05 87 · pelutania0781@hotmail.es
martes a viernes de 9 a 13h i de 15 a 19h // sábados de 8 a 15h.

BAR RESTAURANTE
EL PEDREGAL
DESAYUNOS Y COMIDAS CASERAS
OBERTS AL VOSTRE SERVEI
Consulteu condicions
C/ INDUSTRIA, 2 · 08160 MONTMELÓ · 93 546 49 13 · 627 483 725 · smlara@hotmail.es

TAXI MONTMELÓ

- ◆ Puntualidad
- ◆ Servicios concertados
- ◆ Servicios escolares
- ◆ Aeropuerto y puerto
- ◆ Enganche para remolque
- ◆ Cobro con tarjeta
- ◆ Paquetería (urgente)
- ◆ Mutuas y rehabilitación
- ◆ Vehículo amplio

Dani Carrillo

www.taxismontmelo.com

☎ 679 463 683



MOBILITAT

Del 16 al 22 de setembre, Setmana Europea de la Mobilitat

Montmeló s'ha adherit novament aquest any a la Setmana Europea de la Mobilitat 2020 entre el 16 i el 22 de setembre i ha organitzat un seguit d'actes al llarg de la setmana.

L'Ajuntament de Montmeló treballa per tal de promoure hàbits de mobilitat més sostenibles, segurs i saludables com són els desplaçaments a peu, en bicicleta, en transport públic o amb vehicle elèctric, així com visualitzar els canvis possibles en l'ús de l'espai públic, millorar la qualitat de l'aire i la reducció de la contaminació i, un any més, s'adhereix a la Setmana Europea de la Mobilitat. Amb el lema 'Per una mobilitat sense emissions', enguany es vol treballar per arribar a la neutralitat en emissions de carboni al 2050.

Les activitats presencials

s'han vist afectades per les normes de seguretat imposades per la Covid-19 i des de la regidoria de Mobilitat s'han programat reunions amb diferents entitats per planificar accions futures.

Al llarg de la setmana s'han realitzat diverses reunions per planificar futures accions per fomentar una mobilitat sostenible, com reunions amb les AMPES on tractar el tema dels camins escolars com l'obertura i horaris d'entrada de les escoles, el Pedibús, l'APP Trazeo i el projecte Casa/Botiga Amiga. També es vol estudiar la possibilitat d'ampliar els camins amb carrers annexes, proposar la

implantació al 2021 de municipi de zona 30 en el nucli urbà, valorar la senyalització de prohibit l'accés a autoescoles al voltant de les zones escolars i estudiar les possibilitats de l'aparcament de Sant Crist.

Dimarts 22 de setembre, coincidint amb el Dia sense cotxes, s'ha tancat al trànsit de vehicles motoritzats als carrers d'accés a l'escola Pau Casals, Sant Jordi i el tram del carrer de Vic des de Doctor Ferran fins a Miquel Biada per tal de facilitar l'ús de mitjans sostenibles i saludables com la mobilitat a peu o l'ús de la bicicleta per accedir als centres. ■



MEDI AMBIENT

Nova convocatòria d'accés als horts urbans de Montmeló

Durant el mes d'octubre s'obre una nova convocatòria d'accés als horts urbans de Montmeló i estarà oberta indefinidament fins a crear una llista d'espera de mínim 10 persones.



Aquesta convocatòria és oberta a totes aquelles persones majors d'edat empadronades al municipi amb una antiguitat mínima de 3 anys. Les persones demandants o qualsevol altre membre de la mateixa unitat familiar, no poden disposar de cap altre hort o

terreny de conreu a Montmeló o al Vallès Oriental. Només es podrà presentar una sol·licitud per unitat de convivència.

També es tindran en compte una sèrie de criteris a l'hora d'efectuar la selecció, en cas que hi hagi més sol·licituds que parcel·les disponibles: es-

tar aturat, se beneficiari de la renda mínima d'inserció (PIRMI), ser major de 65 anys o pensionista o tenir un certificat de discapacitat.

La sol·licitud per prendre part en aquesta nova convocatòria s'ha de presentar a l'OAC de manera presencial. ■

Constituïda la Comissió de Seguiment dels episodis d'olors

Dijous 3 de setembre, es va constituir la Comissió de Seguiment dels episodis d'olors per tal de detectar els focus emissors i elaborar un Pla d'actuació per tal d'eliminar-los

Davant els repetits episodis d'olors al municipi, a principis del mes d'agost l'Ajuntament va demanar la col·laboració ciutadana per tal de recaptar dades i poder tenir informació de la tipologia i la procedència dels olors i així poder localitzar els focus d'emissió.

Aquesta comissió està formada per personal tècnic i polític de les àrees de Medi Ambient, Promoció Econòmica i Comunicació, així com la Policia Local, Gerència i els Serveis jurídics de l'Ajuntament.

En la reunió de constitució es van analitzar les dades dels formularis web que una vuitantena de veïns i veïnes del municipi van omplir durant el mes d'agost. La tipologia d'olor i la ubicació, han permès fer una primera aproximació de tres possibles focus emissors.

Al llarg d'aquest mes de

setembre, l'alcalde s'està entrevistant amb les persones responsables dels presumptes focus per informar-los del requeriment dels serveis tècnics de l'Ajuntament amb l'objectiu d'esmenar les deficiències per resoldre aquests episodis i amb l'advertiment de la incoació del corresponent expedient sancionador en cas que no es solucionés.

Paral·lelament, es sol·licitarà l'informe de les dades recollides per la unitat mòbil de vigilància de la contaminació atmosfèrica -Servei de Vigilància i Control de l'Aire de la Direcció General de Qualitat Ambiental i Canvi Climàtic de la Generalitat de Catalunya- que va estar instal·lada davant l'Ajuntament.

El formulari de recollida de dades continua obert donat que es tracta d'una important eina per ajudar a resoldre definitivament el tema dels episodis d'olors al municipi. ■

CIVISME

Ha començat la campanya de control de gossos registrats al cens d'ADN

Des del dia 15 de setembre s'està duent a terme un control dels gossos registrats al cens d'ADN, que es va iniciar al juliol de 2019 i que la pandèmia va aturar.

En aquesta fase la policia local procedirà a sol·licitar la xapa amb el codi QR que s'entrega en el moment de fer el cens. Si en aquell moment no es porta la xapa, penjada del collar o a la butxaca de qui passeja el gos, es donarà un termini de 15 dies per a presentar-la a la seu de la policia local.

Qui no la porti perquè encara no ha fet el tràmit del cens disposarà del mateix ter-

mini de 15 dies per procedir a fer-ho, i evitar així la sanció prevista a l'Ordenança. Aquestes comprovacions es faran a la via pública i també a les zones d'esbarjo per a gossos (ZEG) del Mil·lenari, el Pedregar, el camí dels dies pagesos i l'Escorxador.

La fase de començament de recollida d'excrements no recollits pels propietaris i propietàries dels gossos està previst que comenci el proper

mes d'octubre i també es farà a la via pública i a les zones d'esbarjo per a gossos (ZEG).

Al mateix temps en que es comprovarà el cens també es recordarà l'obligació de portar sempre lligats els gossos i de portar una ampolla amb aigua per netejar els orins i així no fer malbé el mobiliari urbà. Quan es formalitza el cens genètic s'entrega una ampolla de plàstic.



Tercera campanya de Cens genètic de gossos amb mostres d'ADN

El mes d'octubre de 2020 s'inicia la 3a campanya de cens genètic de gossos amb mostres d'ADN. Els vals per a poder realitzar la presa de la mostra es poden aconseguir de manera telemàtica, mitjançant l'Oficina Virtual de Tràmits, o presencial a l'Oficina d'Atenció a la Ciutadania. Amb aquest val cal demanar cita prèvia al Centre Veterinari del Vallès (Av. Pompeu Fabra, 29 Montmeló) que és la clínica veterinària concertada i au-

toritzada per l'empresa ADN Caní, adjudicatària del concurs públic.

Per fer la presa de mostra en qualsevol altre centre, aquest ha de complir uns requisits tècnics imprescindibles perquè sigui vàlida. Els marcadors genètics que la clínica escollida ha d'analitzar són els recomanats per l'ISAG (*International Society for Animal Genetics*). Un cop la clínica faci el lliurament de l'informe del resultat obtingut, caldrà portar el docu-

ment per a la seva incorporació a la base de dades del cens caní genètic de l'Ajuntament de Montmeló a les oficines de l'OAC, mitjançant registre presencial.

El 31 d'octubre finalitza el termini per sol·licitar la subvenció del 100% del cens genètic de gossos amb mostres d'ADN. Un cop transcorregut aquest termini, el preu per inscriure en el registre genètic caní serà de 35€ a qualsevol clínica veterinària. ■

Tallers Serrat Font, S.L.

Reparació de l'Automòbil
Mecànica - Planxa - Pintura

C/ 1er de Maig, 2 - Tel. 93 572 06 85 - Mòbil 635 636 121
08160 MONTMELÓ - t.serratfont@sf-inter.net

òptica catafal

Mireia Catafal i Carolà Òptic-Optometrista Núm. Col·legiat: 4031

HORARI
de dilluns a divendres
de 9.30 a 13h i de 17 a 20h
dissabtes tancat

93 572 00 81

Av. Pompeu Fabra, 2-4 · 08160 Montmeló

AAA

PABLO ARIAS
clínica dental

Pablo Arias Arias de Saavedra
ODONTÓLOGO

Riu Mogent, 17 · 08170 MONTORNÈS DEL VALLÈS
Tel. 93 568 44 07 · Fax 93 568 44 07

SERRANO
ADVOCATS

Blas Infante, 11
08170 Montornès del Vallès (Barcelona)
Tel. 93 572 21 86 • 93 568 49 98 • Fax 93 568 11 92
eserrano@icavor.com

CULTURA

Tot a punt per començar una nova temporada a La Torreta i a la Polivalent

Des de mitjans del mes de setembre estan obertes les inscripcions als tallers del centre cultural La Torreta i la Sala Polivalent obre les portes aquest dissabte 26 amb l'obra Amor Oscuro

Enguany els tallers de La Torreta s'adaptaran a les mesures de la Covid-19 per oferir un servei segur a la ciutadania. Per a fer-ho es reajustaran les distribucions dels tallers i s'adaptaran les places als espais. La Torreta ofereix tot un món de possibilitats per aprendre i passar-ho bé amb els tallers culturals amb oferta diferents per grups d'edat: ceràmica, arts plàstiques, dansa, percussió, dibuix, circ, meditació

amb instruments, dansa del ventre, ioga, fotografia digital, hipopilates, manualitats, pintura creativa, etc. Més informació al telèfon 93 572 10 33 i/o al correu electrònic latorreta@montmelo.cat

Per la seva banda, dissabte a les 20 h s'estrena la nova temporada de La Polivalent amb Amor Oscuro (Sonetos), obra teatral produïda per la companya Viridiana. Aquest treball escènic és una adaptació sobre els textos del llibre

apòcrif de Federico García Lorca, Sonetos del Amor Oscuro. Els millors poemes de Federico, els últims que va escriure, els que més diuen sobre ell. Aquest és el primer espectacle de la temporada de La Polivalent que obre amb una capacitat per a 80 persones. Recordem també que la venda d'entrades és a través de la plataforma entrapolis.com. Més informació al web salapolivalent.montmelo.cat ■

La biblioteca reprèn horari i activitats habituals amb les mesures Covid-19

La biblioteca La Grua reprèn de mica en mica l'activitat habitual, amb aforament limitat i cal cita prèvia per consulta a sala, servei d'ordinador i préstec. Per demanar cita cal trucar al telèfon 935720583, per correu electrònic a: b.montmelo.lg@diba.cat o a través de la biblioteca virtual: bibliotecavirtual.diba.cat/sollicitud-de-cita-prèvia. A partir del 5 d'octubre l'equipament obrirà dimecres i dissabte de 9.30 a 13.30 h i dilluns, dimarts, dijous i divendres de 16 a 20.30 h.

La biblioteca està acabant de preparar les activitats que programa cada any amb les mesures de seguretat sanitària corresponents per la pandèmia de la Covid-19. Obligatori portar mascareta, l'ús del gel hidroalcohòlic i distància de seguretat. En entrar es registrarà la temperatura i l'assistència. Totes les activitats organitzades per la Biblioteca són gratuïtes però caldrà inscripció prèvia.

La primera activitat prevista és la presentació del llibre "Comerciales del amor" de



la jove montmelonina Judith Requena, que es farà el dia 9 d'octubre a les 18 hores als jardins de la Torreta. ■

L'Oficina de Català i Òmnium organitzen grups de conversa

En arribar setembre comencen les ganes d'estudiar, de descobrir, de conèixer, és quan tothom intenta informar-se per apuntar-se a un curs, un taller, una formació per aprendre'n més. L'Oficina de Català, a més d'oferir un curs de català adreçat a les persones que fa poc que han arribat al poble, ha organitzat amb el suport de l'entitat d'Òmnium Montmeló, uns grups de conversa a partir del 5 d'octubre.

Els grups de conversa van dirigits a aquelles persones que entenen el català però

que encara no s'han decidit a parlar-lo. Aquests grups el que pretenen és xerrar, agafar confiança a l'hora de comunicar-se i relacionar-se amb altres persones que es troben en la mateixa situació.

Respectant les mesures de seguretat Covid-19, s'han organitzat grups reduïts: un els dilluns al matí d'11 h a 12 h i un altre dilluns a la tarda de 19 h a 20 h, a la G2M. Les inscripcions es faran a la Torreta o bé enviant un correu a montmelo@cpl.cat enviant les dades personals i l'horari que més interressi. ■

Concurs de frases fetes

Què significa qui no arrisca, no pisca? A què ens referim quan diem que el més calent és a l'aiguera? Quan fem salat? O fer el préssec? O pesem figues? La cultura popular és plena de frases fetes i cadascuna d'elles la utilitzem segons les nostres intencions.

L'Oficina de Català de Montmeló us anima a participar en un concurs men-

sual per esbrinar quin és el significat d'una frase feta. De les tres propostes, només una d'elles és correcta. Un cop sapigüeu la resposta la podeu enviar a montmelo@cpl.cat posant l'opció correcta, el vostre nom i telèfon. Entre totes les persones participants dels mesos de setembre, octubre i novembre es farà un sorteig d'un lot farcit de cultura. ■

Qui no arrisca, no pisca

Què volem dir quan parlem de... **Ser la xocolata del lloro**

1. Ser una cosa molt poc important o molt secundària.
2. Ésser una persona molt dolça a l'hora de parlar.
3. Ser una cosa prescindible.

Envia l'opció correcta a: montmelo@cpl.cat



Tenir Cura

Persones que tenen cura de persones

Necessites ajuda a casa? · Vols algú de confiança? · Busques professionalitat?

Ajuda a domicili per a les persones grans i dependents

Personal amb titulació homologada i contractat per l'empresa en règim de seguretat social

i ara també...

Menú setmanal a domicili: 35,20€/setmana

Demana més informació

Francesca Perea

c/Bruc 6-8, Local 2 · 08110 Montcada i Reixac · 608 159 977 · www.tenircura.com · [@tenircura](https://www.facebook.com/tenircura)



Pressupost 2021, un compromís per la recuperació econòmica i social

Tradicionalment el mes de setembre té un component de retrobament, de reinici, que afecta a la majoria d'àmbits de la societat. El període vacacional que precedeix al setembre havia estat sempre una pausa que permetia "carregar" les piles per afrontar la part final de l'any i encarar el nou curs amb el màxim de força possible.

Enguany, la pandèmia del Covid-19 ha trastocat totes les previsions i certeses que poguéssim tenir. Ho ha fet abans, amb un confinament i una

aturada econòmica sense precedents i després, amb un munt d'incerteses que s'han d'anar resolent una a una i en funció de la situació. No hi ha experiències prèvies que marquin les pautes ni protocols absoluts.

Els ajuntaments com a primeres administracions a les que la ciutadania s'adreça som l'assignatura pendent d'ençà la recuperació de la democràcia.

Mai s'ha resolt el finançament que permeti fer front a les competències pròpies, les obligatòries, i a les impròpies o voluntàries. Quan s'ha volgut contenir el dèficit, la despesa i/o l'endeutament a qui primer s'ha mirat és a les administracions locals. Unes administracions que, menys comptades excepcions, sempre han fet els deures tot controlant els seus dèficits, reduint l'endeutament i acumulant, fins i tot,

romanents positius.

Des del 2013, a més de no tenir resolt el tema del finançament, els ajuntaments estan encotillats per la Llei 27/2013 de Racionalització i a Sostenibilitat de les Administracions Locals. Una llei amb normes com la "regla de la despesa", el límit d'endeutament o el període mitjà de pagament, l'incompliment d'una de les quals comportava el càstig dels "plans econòmics financers". Uns plans que, en definitiva, perjudiquen els serveis ofertats a la ciutadania perquè limiten la despesa en tots els àmbits.

L'eliminació de la regla de la despesa per a l'exercici 2020, i previsiblement per al 2021, ha estat un primer pas en el camí de dotar als ajuntaments de les eines imprescindibles per afrontar el tancament del 2020 i

fer un pressupost per al 2021 que haurà de tenir com a objectiu la recuperació econòmica de les famílies, els autònoms i les empreses. Un pressupost de resistència i a la vegada carregat d'optimisme perquè la ciutadania s'ho mereix.

Amb una previsió de menys ingressos corrents, hauran de ser les aportacions de l'Estat, la Generalitat i altres administracions supramunicipals les que dotin els ajuntaments dels recursos necessaris per acompanyar la ciutadania en un camí que es preveu dur.

L'endeutament, que a Montmeló, està molt lluny del que permet la Llei serà l'altra font de finançament a la que s'haurà de recórrer, arribat el cas i amb l'objectiu clar del manteniment de tots els serveis



Sense educació ni sanitat, ni vella ni nova normalitat

L'anomenada "nova normalitat" o "etapa de represa" ja és aquí. Nous protocols, plans i mesures a les feines, al carrer, al transport públic, als comerços... I també als centres d'atenció primària i a les escoles.

Sembla que hagi passat molt de temps però no fa pas tant, a la primavera, aplaudíem l'heroisme del personal sanitari i demanàvem més recursos per a la sanitat pública. Ara potser tocaria aplaudir al personal de les escoles?

En tot cas caldrà que tinguem memòria i que reclamem on pertoca els recursos que s'estan deixant de destinar a serveis públics essencials. Des de Can-

viem Montmeló plantàvem cara a les retallades des de molt abans de la pandèmia i ho seguirem fent mentre calgui.

Perquè de moment la plantilla de metges i mestres destinats a Montmeló no està augmentant, sinó el contrari, tot i la situació pandèmica d'excepcionalitat.

Perquè el personal educatiu i sanitari de Montmeló es mereix unes condicions de treball dignes per poder oferir el millor servei.

Perquè sense invertir en sanitat i educació i amb les receptes econòmiques de la vella política, no canviarem, com a molt disfressarem, la "vella normalitat".

Per això, Canviem Montmeló – En Comú Podem, hem reclamat al Govern de la Generalitat i a l'Ajuntament:

- **Revertir les retallades en educació pública a Montmeló pel curs**

2020/2021. Al Ple municipal de juny vam presentar una moció per reclamar que es revertissin les retallades dels darrers anys a les escoles i institut de Montmeló, dotant-los de més recursos econòmics i humans. Això volia dir ràtios per sota dels 20 alumnes per classe, que les dues escoles de primària tornessin a disposar de les places de tècniques d'educació infantil i d'educació especial i el retorn de la 4a línia de 1er d'ESO a l'Institut. Part de les demandes s'han aconseguit, però els reforços de nous mestres per a les escoles de Montmeló han estat 0.

- **Retorn dels serveis mèdic de pediatria i urgències nocturnes al CAP de Montmeló.** Com reclamàvem ja el 2012, quan vam recollir prop d'un miler de signatures amb la campanya "El CAP no es toca!",

al darrer Ple vam donar suport a una moció per recuperar els serveis d'abans de la pandèmia. No volem que amb l'excusa de la COVID-19 es suprimeixin serveis, com la pediatria o les urgències nocturnes, que ja estaven sent retallats els darrers anys.

- **Ampliar el sistema de salut pública amb serveis de dentista.** A proposta d'En Comú Podem, que va presentar una Proposició de Llei aprovada al Parlament el 15 de setembre, un ampli ventall de serveis de salut bucodental s'inclourà al sistema de salut pública. Amb aquesta iniciativa l'atenció primària prestarà serveis com revisions; higiene dental; el tractament de malformacions i contusions, així com també de càries; i endodòncies i exodòncies.

Pots contactar amb nosaltres a l'adreça: info@canviemmontmelo.cat



L'arrencada d'un nou curs

Ha arribat el setembre i amb aquest mes també l'arrencada del nou curs escolar. Aquest curs no serà com els altres, enguany tornem amb el somriure amagat per la mascareta però amb més il·lusió que cap any. Després de sis mesos sense trepitjar l'escola, ni veure als companys i companyes segur que la retrobada serà esperada però no podem oblidar que serà un any on caldrà **respectar les 3M: metres, mans i mascareta.** D'aquesta manera evitarem contagis

i podrem seguir amb aquesta nova normalitat que ens ha tocat afrontar. Si entre totes fem l'esforç estarem cuidant de les persones més vulnerables.

També volem fer menció a les entitats que de ben segur us heu hagut d'adaptar a les mesures de seguretat que sanitat ha anat aconsellant i això us haurà fet treballar de valent. Volem reconèixer aquesta feina que sabem que no ha estat gens fàcil, ja que els protocols van variant constantment.

Des de **FEM Montmeló estem a la vostra disposició** per transmetre els vostres dubtes i suggeriments,

així com per mirar de trobar la millor solució i donar resposta als neguits que segur produirà aquesta nova situació. Us podeu adreçar a nosaltres pels formularis que tenim disponibles a www.femmontmelo.cat o per email a info@femmontmelo.cat i estarem encantats d'escoltar-vos i oferir-vos el nostre suport per dur a terme la vostra activitat amb la seguretat més gran possible.

Aprofitant que el setembre també es celebra el dia mundial sense cotxes a favor de la sostenibilitat volem fer memòria i recordar com durant els mesos de confinament els nivells de conta-

minació van baixar notablement, la natura va recuperar terreny i els camins estaven més nets de l'habitual. Per això, ara que reprenem gran part de l'activitat hem de prendre **consciència i tenir cura dels nostres espais verds i naturals**, ja que ens donen l'oportunitat de passejar per ells.

Des de FEM Montmeló també arrenquem un nou curs on els **nostres grups de treball** continuaran treballant de valent per **aportar propostes** i solucions per un Montmeló millor, més sostenible, proper a les persones i conuiu sigui tot un plaer.

Comencem el nou curs

A punt d'entrar a la tardor, no tan sols comença el nou curs per als nostres fills i filles, també engegarem un curs polític 2020-2021, tots dos ben diferents però tots dos marcats per aquesta situació de neguit i incertesa per saber cap a on evolucionarà aquesta crisi sanitària, que ens proposarà reptes a tots els nivells

L'economia familiar es veu afectada pel tancament o reducció de treballadors a alguns sectors, l'atur i els ERTOS han sigut un dels temes més comentats i les relacions socials s'han

vist afectades per les mesures de seguretat que hem de prendre per tal de mantenir distàncies i evitar contactes.

Encarem aquest nou curs doncs, amb una nova perspectiva, ja que, tot el que preveiem quan vam començar la legislatura, ho hem hagut d'anar modificant i adaptant a la nova situació que ha variat constantment

La tornada a escola serà un dels reptes on tenir més cura, després de mesos, la represa dels estudis i el retrobament entre alumnes preveu unes mesures de seguretat i higiene que hem de seguir tots plegats

Des del consistori, tenim clar que els

departaments de promoció econòmica i comerç tindran un paper clau els pròxims mesos, tant per ajudar als usuaris de la borsa de treball, a qui hagi de fer tràmits amb l'administració per temes d'atur o ERTOS, com a les empreses que tinguin dubtes o problemes a l'hora d'afrontar aquesta etapa.

La col·laboració amb serveis socials serà important per a poder actuar i fer front (a més dels usuaris que ja hi ha) a tots aquells nous afectats per la COVID-19.

Els usuaris del Casal de la gent gran, tenen ara a la seva disposició els espais de la G2M per poder continuar amb els

seus tallers i activitats mentre el Centre de dia ocupa una part del Casal

La planificació del nou Pla de Mandat i els pressupostos per al 2021 seran de gran importància per afrontar amb garanties aquest nou curs i superar junts tots els reptes.

Estem d'acord en que són dies complicats, però tots hem de posar de la nostra part i fer que Montmeló tiri endavant, com a poble cohesionat i unit, ens en sortirem.

Cuideu-vos, cuideu-nos!

Podeu contactar amb nosaltres a través de xarxes o a: amonserrat@montmelo.cat



Festa de la Patrona 2020

El 14, 15 i 16 d'agost la ciutadania va poder gaudir de la festivitat, tot i que adaptant les activitats a la "nova realitat" de la pandèmia.

enguany s'ha celebrat la festivitat de la Patrona, amb variacions per garantir la seguretat de la ciutadania. L'Ajuntament va treballar en un model nou que s'adaptés a les mesures de seguretat i permetés a la ciutadania gaudir d'activitats culturals en un entorn segur.

Un dels canvis més significatius d'enguany ha estat l'espai, ja que es van centralitzar les activitats als Jardins de la Torreta amb l'objectiu de tenir control de l'aforament i garantir la distància interpersonal. La presa de temperatura, les mascaretes, el gel hidroalcohòlic i la neteja contínua de superfícies ens han acompanyat a tots els actes programats. Aquests canvis van permetre gaudir d'una programació variada i de qualitat que va ser molt ben rebuda per la ciutadania.

Divendres 14, els actes van començar amb el rom cremat amb les Anxovetes i les Balkan Paradise Orchestra, van ser els concerts amb més afluència de públic. La regidoria de Cultura, Festes i Tradicions va apostar per una programació de grups liderats per dones i les seves actuacions van aixecar al públic de les cadires per brindar forts aplaudiments.

La tradicional Missa Solemne va donar el tret de sortida als gegants, que van acompanyar la festa amb un important esforç de la Colla, que va fer la rua sense canviar de portadors com a mesura de seguretat. La Montserrat, en Malús i en Jordi van presidir l'escenari de la Cobla La Principal del Llobregat que va oferir una audició de sardanes, amb l'estrena de la sardana que duu el nom de dos sardanistes del municipi, "La Pepita i en Bernat". Els boleros d'Héctor i Esmeralda van amenitzar la nit de dissabte, que aquest any no va tenir ball.

Diumenge va ser el torn de l'espectacle a la plaça de la Cucurny, que va portar el toc d'humor a la festa fent riure a grans i petits. La festa va acabar amb l'espectacle Somnis de Sorra, que va omplir la Sala Polivalent emmudint el públic i transportant-lo a diferents llocs del món i per diverses històries.



Havaneres: Les Anxovetes



Rom cremat



Les Balkan Paradise Orchestra



Les Balkan Paradise Orchestra



Passejada dels Gegants de Montmeló



Ballada dels Gegants de Montmeló



Audició de sardanes amb la Principal del Llobregat



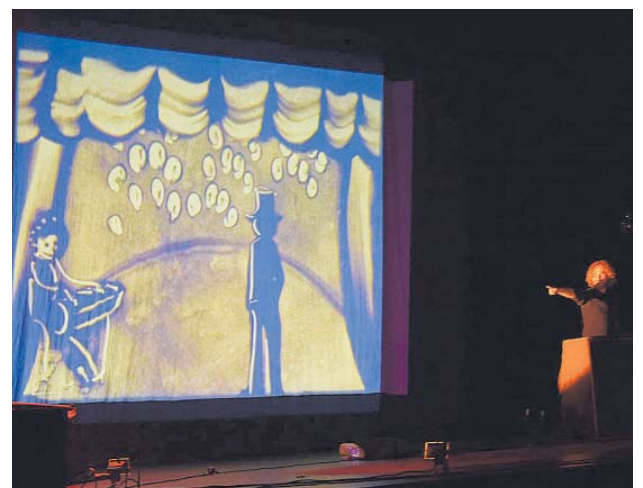
Audició de sardanes amb la Principal del Llobregat



Espectacle a la Fresca, a la nova plaça de la Constitució



Espectacle a la Fresca, a la nova plaça de la Constitució



Espectacle Somnis de sorra

La Diada a Montmeló

La Diada Nacional de Catalunya a Montmeló es va fer respectant les mesures que proposen les autoritats sanitàries. L'acte es va dur a terme a la Plaça Rafael Casanova.

Es actes de la Diada que organitza la Penya Blaugrana Montmeló i que enguany arriba a la seva majoria d'edat, amb 18 edicions organitzades, va tenir un guió semblant als actes d'any anterior, però sempre tenint en compte les mesures de seguretat de la Covid-19.

No va faltar el ball de l'Homenatge a càrrec del Ball de Gitanes. Un cop llegit el manifest de la Diada, tots els partits polítics amb representació al consistori van participar en l'ofrena conjunta que fa l'Ajuntament. I tots van coincidir que la lluita contra la Covid-19 ha de ser unitària i sense diferències polítiques. L'ofrena floral va seguir un protocol molt definit, entrant per un costat i sortint per l'altre per evitar coincidir.

Tampoc va faltar la ballada de sardanes. Enguany, per evitar el contacte directe de les mans, els balladors i balladores subjectaven una senyera. D'aquesta manera, i després de molts mesos, els amants d'aquesta dansa van tornar a ballar al ritme de la cobla Súria.

L'ANC de Montmeló realitza una concentració a La Llosa per la Diada

A la tarda, prop de 150 persones es van concentrar a La Llosa, reunint gent de Montornès, Vilanova, Vallromanes i Montmeló en l'acte convocat per l'ANC per reivindicar la independència de Catalunya.

L'acte va començar amb una versió de la coneguda Bella Ciao i tot seguit es va procedir a la hissada de l'estelada amb el cant de la senyera. La poesia també va estar present en aquesta celebració. Per cloure l'acte es va llegir una carta del president d'Òmnium Cultural Jordi Cuixart.



Sardanes amb la Cobla Súria



Presentació de l'acte de la Diada



Ball d'Homenatge



Parlament del president de la Penya Blaugrana



Ofrena floral del representants polítics de l'Ajuntament de Montmeló



Ballada de sardanes



Concentració a la Llosa



Concentració a la Llosa



Concentració a la Llosa