

CRÒNICA

DE MONTMELÓ

Butlletí municipal
de l'Ajuntament
de Montmeló

015
SETEMBRE 2018



1427 alumnes comencen el curs a Montmeló



AM
aluminios montornès

CARPINTERIA DE ALUMINIO
SERVICIO DE CERRAJERÍA DE SEGURIDAD

Federico García Lorca, 17-bajos
08170 Montornès del Vallès | Barcelona
T. 935 680 281 | M. 678 681 598
www.aluminios-montornes.com

Manifs
CARNISSERIA · CANSALADERIA
ELABORACIÓ PRÒPIA DES DE 1966

tornada a l'escola
sobres d'embotit

2+1 GRATIS
(compra dos sobres i et regalarem un altre)

C/ Major, 5 · Montmeló
93 568 11 94 · 603 360 029



“Un somriure en significa molt. Enriqueix qui la rep, sense empobrir qui l’ofereix. Dura un segon però el seu record, de vegades, mai no s’esborra.”



CLINICA DENTAL

CAP DENTAL MONTMELO

C/Vic 28, 93 572 17 23
08160 Montmelo
montmelo@capdental.es

- **Odontologia general.**
- **Periodòncia.**
- **Implantologia.**
- **Pròtesis dental.**
- **Conservadora.**
- **Ortodòncia.**
- **Estètica dental.**
- **Disfunció temporomandibular.**

EDITORIAL

Un Montmeló de tots i totes

Aviat farà dos mesos des que sóc Alcalde de Montmeló després que el passat 21 de juliol prengué possessió del càrrec en substitució d'Antoni Guil.

Han estat unes setmanes molt intenses de reunions sobre la preparació del curs que comença i que està ple de projectes en execució o planificats. Tinc il·lusió de treballar pel meu poble i ambició per fer de Montmeló un lloc millor i més amable per a tothom.

Vull dedicar aquestes primeres línies, però, a compartir amb vosaltres una de les sorpreses més importants per a mi d'aquestes primeres setmanes com a alcalde.

No m'ha sorprès la complexitat normativa o pressupostària de l'administració local, tampoc la dificultat de gestionar una organització de més de 200 persones amb recursos escassos. No ha estat una novetat descobrir que són moltes les visions i interessos contraposats i fins i tot oposats sobre qüestions que a priori hom consideraria de consens. Tampoc ho és la planificació urbanística o el disseny futur del nostre municipi, ni la planificació estratègica des del punt de vista de la promoció econòmica i el desenvolupament local.

La meua sorpresa ha estat constatar la immensa quantitat de recursos públics, de diners de tots, que l'Ajuntament ha de destinar a la neteja, reparació, manteniment i subs-



titució d'elements fets malbé a la via pública.

No és un element diferencial del nostre poble, però considero que cal una reflexió conjunta de l'enorme cost que té per al pressupost municipal la realització d'actuacions que es podrien evitar només amb un comportament més cívic per part de tots. Per exemple cal recollir mobles abandonats a la via pública sense previ avís, o bancs, fanals i papereres trencades per un mal ús o una bretolada; altres vegades s'han de netejar les parets pintades o anar amb compte amb les deixalles abandonades a la via pública o redistribuir en papereres residus dipositats en contenidors on no toca. Els animals de companyia fan les seves necessitats en voreres, arbres o façanes... i cal netejar-les.

Aquests i altres comportaments ens obliguen a dedicar personal, materials i recursos que paguem entre tots per mantenir l'espai públic en les condicions d'ús que tots desitgem i exigim.

Sabem que és difícil evitar que les arrels dels arbres aixequin les voreres, que l'herba creixi o que els arbres deixin caure fulles quan és el temps. També és normal que els llums dels fanals es fonguin o que el mobiliari públic s'hagi de reposar quan porta anys d'ús. No hauria de ser tan difícil, però, que

tots identifiquéssim l'espai públic com a part del nostre patrimoni col·lectiu i, per tant, com un bé que cal conservar per part de tots i totes.

Us imagineu quantes coses més podríem fer com a poble si tot aquell personal i recursos dedicats a solucionar problemes clarament evitables es poguessin destinar a millorar encara més el nostre poble?

És per això que en els propers mesos posarem en marxa accions concretes, fent especial incidència en la nostra ordenança de civisme per tal de millorar l'estat de la nostra via pública. Farem els possibles per conscienciar a tothom sobre els comportaments incívics que generen un perjudici per a tota la ciutadania de Montmeló.

Montmeló és de tots i de totes, i per tant de tots i de totes és la responsabilitat també, del municipi que volem tenir. ■

Pere Rodríguez,
Alcalde de Montmeló

La responsabilitat del civisme no pot recaure únicament en l'Ajuntament, sinó que ha de recaure, especialment, en tots i cada un de nosaltres quan observem comportaments incívics.

TEMA DEL MES

Imanol Martín pren càrrec de regidor



En el ple extraordinari d'aquest dijous 13 de setembre, Imanol Martín, ha pres possessió com a nou regidor, substituint la vacant que va deixar Antoni Guil el passat mes de juliol.

El nou regidor forma part del PSC montmeloní des del febrer del 2011 i el 2015 va entrar per primer cop en una llista electoral. Actualment és el primer secretari de la Joventut Socialista de Catalunya (JSC) del Vallès Oriental. Martín es farà càrrec de les regidories de Medi Ambient, que portava Pere Rodríguez, i Joventut, de la qual s'encarregava Ariadna Ojeda. ■



AJUNTAMENT DE
MONTMELÓ

Edita: Ajuntament de Montmeló

Redacció i fotografia: Oficina de premsa i comunicació

Assessorament lingüístic: Oficina de Català de Montmeló. CNL Vallès Oriental

Maquetació: DBcoop, sccl

Publicitat: GPL, sccl

Impressió: DBcoop, sccl
DL: B-21.541-2013

Imprès en paper ecològic,
4.000 exemplars.
Distribució gratuïta

León
immobiliàries

+25 años de experiencia
www.fincasleon.com

Tenemos varios locales en venta y alquiler ideales para abrir tu negocio, entra en nuestra página y consulta condiciones

¡Ven a vernos!



Magnífico Piso en Venta · Montmeló · Ayrton Senna

Magnífico piso semi-nuevo con plaza de parking, en la zona nueva de Montmeló. Dispone de 4 habitaciones (una de ella suite), aseo, cocina office y gran comedor con salida a balcón-terraza con bonitas vistas (muy soleado).

Certificación Energética en Trámite

242.100€

Ref. EV11078

Las superficies son indicativas según Sede Electrónica del Catastro. Gastos e impuestos inherentes a la compraventa no incluidos. Para calcular gastos e impuestos entra en: <http://mt.hj/gastascopraventa>. El mobiliario y los enseres personales que figuran en las imágenes no son objeto de la presente oferta.



Planta Baja en Venta · Montmeló · Centro

Piso planta baja de origen bien conservado, esta situado en el centro de la población, dispone de 3 habitaciones (2 dobles, 1 individual), comedor salida a balcón y cocina salida patio lavadero, baño 3 piezas con bañera, suelo terrazo, calefacción, carpintería aluminio sencillo, se encuentra a 3 minutos a pie de estación de Renfe.

Certificación Energética

120.000€

Ref. EV11056

Delegación Montmeló · Avinguda Pompeu Fabra, 3
08160 Montmeló · montmelo@fincasleon.com

93 572 30 73 · 656 874 298

Registro de Agentes Inmobiliarios de Catalunya · abril 2012 · api · viaxarxa · AGORA · M · S

EDUCACIÓ

Tasques de manteniment i obres a les escoles de Montmeló

L'Ajuntament de Montmeló aprofita cada any l'estiu per a la realització de les diferents tasques de manteniment i obres menors dels diferents centres educatius. L'any 2018, la inversió en reparacions als centres educatius ha estat d'uns 18.000 euros aproximadament.

En el cas de l'escola Sant Jordi, l'obra més important ha estat realitzada pel Departament d'Ensenyament de la Generalitat de Catalunya, amb l'adequació d'un bany adaptat per a nens amb mobilitat reduïda. Altres actuacions de manteniment, han estat l'arranjament de goteres i dels consegüents desperfectes.

En el cas de l'escola Pau Casals, s'ha continuat amb el canvi de cinc finestres de guillotina, i reparant panys i persianes que es trobaven en mal estat. Però la principal actuació ha estat la d'instal·lació una segona porta d'accés per facilitar l'entrada i sortida fora d'hores, deixant la porta gran per a l'accés únicament de nens. També s'han realitzat petites tas-



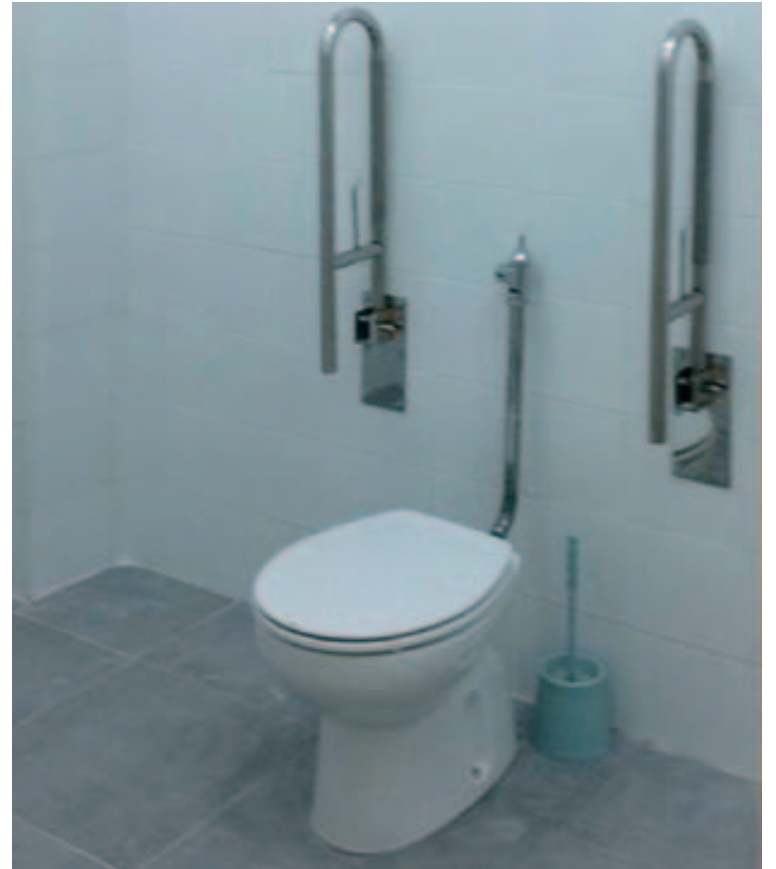
Instal·lació una segona porta d'accés a l'escola Pau Casals

ques de manteniment com reparació de portes i tanques, repàs de la jardineria de l'escola, reparacions a la cuina o reparar cisternes i persianes.

En ambdues escoles s'han realitzat treballs de manteniment, com a tasques de substitució de vidres, manteniment de portes, omplir els

sorrals, reparar cisternes i neteja dels patis i de la xarxa d'evacuació.

Durant els primers dies d'inici de curs estan ultimant algunes d'aquestes petites intervencions. Durant la resta de l'any se segueixen realitzant treballs de manteniment a petició de les escoles. ■



Adequació d'un bany adaptat a l'escola Sant Jordi

Montmeló dona la benvinguda al professorat

L'escola del segle XXI i els reptes de la transformació educativa, han estat els temes de la conferència de Josep Martínez durant la presentació del nou curs escolar 2018-2019 a la Sala de la Concòrdia. L'acte ha comptat també amb la presència de l'Inspector d'Educació dels Serveis Territorials al Maresme - Vallès Oriental del Departament d'Ensenyament de la Generalitat, en Ramon Jové.

La sala de la Concòrdia ha comptat amb un nombrós grup de professors i professores de tots els centres educatius de Montmeló. El motiu era donar la benvinguda per part de l'Ajuntament i dels diferents serveis educatius a tot el col·lectiu professional que aquest curs es farà càrrec de l'ensenyament a la localitat.



Presentació del nou curs a la sala de la Concòrdia: Pere Rodríguez, Josep Martínez, M.Jesús Prieto i Ramon Jové.

La presentació ha anat a càrrec de M. Jesús Prieto, regidora d'Educació. Per la seva banda, el professor Josep Martínez ha impartit una apassionant conferència sobre els reptes tecnològics aplicats al sistema educatiu. La xerrada ha plantejat moltes preguntes al professorat assistent sobre com serà l'escola del futur i que es pot fer per aplicar les tecnologies de

manera correcta i innovadora a l'escola actual.

Per tancar la presentació, l'alcalde Pere Rodríguez ha donat la benvinguda al professorat de tots els centres educatius de Montmeló i ha recordat que malgrat que l'Ajuntament no té competències en l'àmbit de l'ensenyament, té una gran implicació en tots els aspectes relacionats amb l'educació. ■

Comença el curs a Montmeló amb un total de 1427 alumnes inscrits

Montmeló comptarà aquest any amb un total de 1427 alumnes entre els diferents centres escolars; La Fireta, Sant Jordi, Pau Casals, Institut i el Centre de Formació d'Adults. El dia 12 es va iniciar formalment el curs a primària i l'institut, mentre que batxillerat ha començat les classes divendres 14.

El curs va començar amb normalitat a tots els centres educatius d'educació formal i a l'Escola de Música Municipal de Montmeló que ha iniciat curs amb 144 alumnes. Fa uns dies

ja s'havia iniciat el curs a l'escola Bressol Municipal "La Fireta".

Per nombre d'alumnes, de l'Ins Montmeló continua sent el centre escolar amb més matriculats, amb un total de 499, seguit per les escoles de primària, amb 415 i 336.

Així doncs, tot l'alumnat de P3 ha pogut accedir a un dels dos centres del municipi. En el cas de l'Escola de Música i del Centre de Formació d'Adults encara pot haver-hi canvis, ja que tot i tancat el termini, hi ha la possibilitat d'incorporació.

CULTURA

Inici de luxe de la temporada de la Polivalent amb la preestrena de l'obra "El tràmit"

David Bagés, Mònica Glaenzel, Àlex Casanovas, Xavier Serrano, Manel Sans i Susanna Garachana, dirigits per Martí Torras Mayneris, han protagonitzat la preestrena de l'obra "EL Tràmit", el passat diumenge 9 de setembre, a les 18 hores, a la Sala Polivalent.

Aquesta preestrena és fruit de l'acord entre l'Ajuntament i la companyia, que han fet la residència dels assajos a la Polivalent durant el mes d'agost. La sala s'ha omplert per veure el repartiment de luxe d'aquesta obra que posteriorment s'estrenarà al teatre Borràs de Barcelona.

El tràmit és una comèdia d'humor negre on res és el que sembla, amb un to realista i molta crítica social. Parla de la corrupció, un tema molt present al nostre país i també de la poca privadesa i seguretat de les

noves tecnologies, de com fem visible la nostra vida a través dels telèfons mòbils facilitant que ho sàpiguen tot, absolutament tot sobre nosaltres.

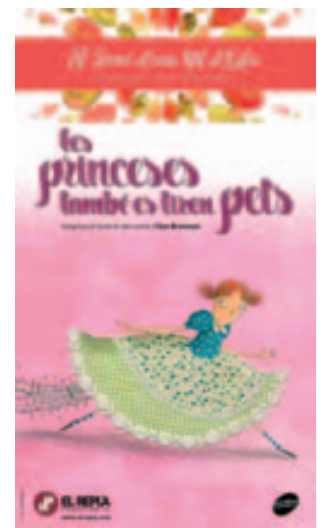
Sense cap mena de dubte, aquesta peça teatral té tots els elements per triomfar durant la temporada teatral a Barcelona. Veure la preestrena a la Sala Polivalent ha estat tot un luxe per a les persones assistents.

De El Tràmit a la L'oll Bertran, passant per Els somnis d'una nit d'estiu

La sala Polivalent ha engegat

amb força la nova temporada teatral. Però el Tràmit no serà l'única representació d'aquest setembre. Els dies 21, 22 i 23, l'Associació Montmeló Cultura i Tradició, amb la direcció d'en Joan Sors, realitzaran tres representacions del clàssic de Shakespeare "Els somnis d'una nit d'estiu".

El Replà presentarà l'espectacle familiar "Les princeses també es tiren pets", els dies 29 i 30 d'aquest mes. I la darrera setmana d'octubre arribarà a la Polivalent "Els secrets de la L'oll", amb la coneguda L'oll Bertran. ■



El Centre Cultural La Torreta ofereix 16 tipus de tallers a partir d'octubre

La Torreta de Montmeló ja ha obert el període de matriculació per als tallers i cursos que començaran a l'octubre i es prolongaran fins al juny de 2019. A més, durant aquests dies, les persones interessades poden veure la mostra de tallers del curs passat i fer-se una idea de les activitats que es desenvolupen al llarg de la temporada.

L'oferta, que està dividida entre tallers infantils i adults, és molt ampli: ceràmica, dan-

sa, dibuix, escacs, percussió, batucada, fotografia, hipobaby, hipopilates, ioga, treballs manuals, patchwork, pintura tèxtil i restauració de mobles, són les diferents activitats i tècniques que es realitzaran al llarg d'aquest curs.

De cadascuna de les disciplines, hi ha grups i horaris diferents, per adaptar-se a les necessitats de les persones usuàries. Durant les tardes del mes de setembre estan obertes les oficines del centre

cultural de Montmeló, on els informaran d'horaris, preus i condicions.

Finalment, informar que després de l'èxit de públic dels tallers monogràfics de cuina d'aquesta passada primavera, La Torreta ja ha projectat la realització de 6 monogràfics que es realitzaran d'octubre a desembre: sushi, decoració de pastissos, cuina i postres de Nadal, cuina d'aprofitament i elaboració de gintònics, són els diferents tallers programats. ■



òptica catafal
Mireia Catafal i Carolà Òptic-Optometrista Núm. Col·legiat: 4031

HORARI
de dilluns a divendres
de 9.30 a 13h i de 17 a 20h
dissabtes de 9.30 a 13h

93 572 00 81
Av. Pompeu Fabra, 2-4 · 08160 Montmeló

VENDA DE MOTOS | VENDA DE MOTOS D'OCASIÓ | MECÀNICA DE MOTOS | DIAGNOSI | PNEUMÀTICS

XUSMOTO
www.xusmoto.com

Si t'agraden les motos has de venir!

<p>Z900 A2 Apta per carnet A2</p> <p>Consulta ofertes de presentació</p>	<p>SH125 Per 89€ al mes Entrada: 599€*</p> <p>*TIN0% / TAE 0%</p>	<p>YAMAHA X-MAX 300 5.799€</p>
---	--	---

C. de Barcelona, 87 - 08187 - Martorell.es - T 93 993 31 06 / M 648 934 447 - xusmoto@febnal.com

URBANISME, OBRES I SERVEIS

Obert al trànsit rodat l'avinguda de Pompeu Fabra



El trànsit rodat torna a passar pel centre urbà de Montmeló des de dijous 6 de setembre. El tram es va tancar el passat 23 de juliol. Les obres d'adequació del tram de Pompeu Fabra han consistit en la col·locació d'un terra de llambordins en sec, continuant amb l'estètica del tram central de l'avinguda, a l'altura del carrer Major.

La zona d'estacionament en bateria de plaça Gran amb el carrer de l'Estació vella, romandrà encara tancada per tal d'habilitar-la com a zona de càrrega i descàrrega dels comerços més propers, especialment els establiments que han d'accedir-hi al carrer de Miquel Biada.

Per la seva banda, les obres de la primera fase

d'integració de la llosa del soterrament segueixen segons la planificació prevista. Continua l'execució dels diferents espais segons la geometria projectada i ja es comencen a veure els primers volums que caracteritzarà la integració d'aquest cèntric espai.

Sobre la llosa es poden veure les feines d'impermeabilització de la plataforma i els accessos a l'equipament del Centre Juvenil, mentre que al carrer Miquel Biada podem veure com es perfila el nou espai que conformarà la urbanització de l'exterior del centre juvenil. En aquest sentit, durant el passat mes de juliol es van realitzar les feines d'enderroc de l'antiga casa del ferroviari, propietat d'Adif. ■

Enderroc de la antiga escola bressol de Montmeló

Dijous 13 de setembre va començar l'enderroc de l'antiga llar d'infants situada al passatge Colom, edifici que fa més de 15 anys que no s'utilitza com a equipament escolar, tot i que ha estat seu d'algunes entitats del municipi en aquest anys.

El procés per a l'enderroc s'ha realitzat directament amb màquina, donat que es tracta d'un edifici aïllat. Pel tipus d'edifici i volum, no ha calgut desmuntatges manuals previs. Les obres han tingut una durada de dos dies. L'enderroc s'ha dut a terme



per l'estat arquitectònic deteriorat i estructural del mateix edifici i no s'ha projectat cap

nou ús pel solar de propietat municipal. ■

Ampliació de 40 nínxols al Cementiri Municipal

Ja han començat les obres d'ampliació a la zona del cementiri nou. Actualment hi ha 1.273 nínxols en total, dels quals 1.257 estan ocupats i només n'hi ha 16 lliures. Davant d'aquesta necessitat, l'Ajuntament està ampliant la seva capacitat amb 40 nínxols nous.

L'última ampliació al cementiri nou va ser l'any 2014. És un edifici que pròximament complirà 30 anys, i des que es va construir no ha deixat de créixer. Amb aquestes noves obres, encara quedarà espai per augmentar la seva capacitat amb prop de 150 nínxols més.

El pressupost de les obres és de 21.700 € i es preveu que tinguin una durada de 3



setmanes. D'aquesta manera, l'ampliació finalitzaria a principis d'octubre, per tal que l'equipament estigui lliure d'obres i totalment renovat pel dia de Tots Sants.

Al cementiri vell també

hi ha previst un projecte d'obres amb l'objectiu de millorar l'accessibilitat en tot el perímetre. En aquest cas, el cost és de 30.000 € i està inclòs dins els Pressupostos Participatius. ■

Via Augusta
Café - Bar - Restaurant
SOPARS I MENJARS PER A GRUPS · ESMORZAR DE FORQUILLA
MENÚ DIARI · ENTREPANS ESPECIALS · TAPES
c/ Major, 51 (Galeries Boulevard) · Montmeló · 676 75 27 61

Peluqueria Tania
DESCUENTOS ESPECIALES +65 años
c/ Josep Tarradellas, 50 · Montmeló
93 572 05 87 · pelutania0781@hotmail.es
martes a viernes de 9 a 13h i de 15 a 19h // sábados de 8 a 15h.

TENS PROBLEMES A LA FEINA?
Adrià Roger Gencé
Advocat laboralista
657 94 05 70
adriaroger@icab.cat

Tallers Serrat Font, S.L.
Reparació de l'Automòbil
Mecànica - Planxa - Pintura
C/ 1er de Maig, 2 - Tel. 93 572 06 85 - Mòbil 635 636 121
08160 MONTMELÓ - t.serratfont@sf-inter.net

PARTICIPACIÓ

Pressupostos participatius

La plataforma tutriesmontmelo.cat es va tancar ahir 17 de setembre, després de dos mesos en marxa per realitzar la votació mitjançant internet, dels primers Pressupostos Participatius de Montmeló.

Des del passat 2 de juny, data que s'obria el procés per triar les propostes on invertir els 150.000€ de la partida d'inversions per als pressupostos participatius, més de 780 persones hi han participat.

Més del 10,5% del cens de participants que era de 7420 persones han pres part en aquest procés participatiu, que s'iniciava dins la Fira de Comerç i obria un període de votació presencial fins el 2 de juliol a diferents equipaments del municipi en el que van participar més de 500 persones. Un cop introduïdes totes les paperetes del vot presencial, el 17 de juliol s'obria al llarg de dos mesos, la plataforma electrònica tutriesmontmelo.cat

La tria dels 20 projectes va ser a través del Consell



de Poble i serà en el Plenari d'aquest òrgan consultiu que se celebrarà el dia 26 de setembre on es donaran a conèixer els projectes guanyadors. Les sessions plenàries,

tal com recull el reglament del Consell de Poble, són públiques. Un cop celebrada la reunió es donaran a conèixer els projectes a tota la ciutadania.

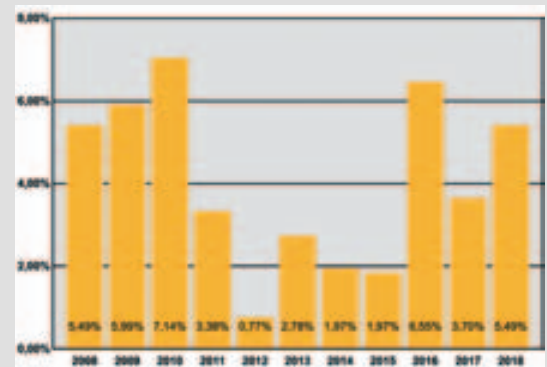
PROMOCIÓ ECONÒMICA

Agost es confirma com un mes irregular per a l'ocupació

Només cinc dels trenta-nou pobles que conformen el Vallès Oriental han registrat una davallada en la taxa d'atur del mes d'agost. Es confirma així, un any més, que el mes d'agost és un dels pitjors mesos de tot l'any per a l'ocupació.

En el cas de Montmeló la xifra de persones aturades ha registrat, respecte del mes de juliol, un creixement del 5,49%, amb 23 persones més inscrites a les llistes oficial de l'atur, que és el cinquè creixement més alt dels darrers anys (2008/2018). De tota la sèrie el pitjor any va ser 2010, quan, amb 47 persones més aturades, el creixement respecte al mes anterior va ser del 7,14%.

Amb 442 persones aturades, la taxa d'atur a Montmeló se situa al 10,07%, un punt menys que l'atur comarcal (11,05%) i quasi dos punts menys que la taxa del Baix Vallès, situada actualment en l'11,82%.



Evolució de l'atur a Montmeló durant el període d'agost 2008-2018

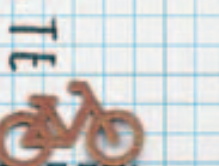
SETMANA EUROPEA DE LA MOBILITAT

#mobilitat2018

COMBINA



I MOU



Dissabte 22
Setembre 2018

10 h - Plaça del Mil·lenari

TOT SOBRE BICI



10.00 h **Taller de bicis**

Inspecció tècnica de bicicletes

11.00 h **Pedalada familiar a Montmeló**

Recorregut infantil fins al pont de l'autopista el circuit
Recorregut llarg pels camins de sota i de Can Guitet

13.30 h **Botifarrada popular**

Es recomana inscripció prèvia a:

mediambient@montmelo.cat - david@sobrebici.es

Org. sobrebici.es - Col. UBCM

#mobilityweek
EUROPEAN
MOBILITY
WEEK



Generalitat
de Catalunya



AJUNTAMENT DE
MONTMELÓ



MEDI AMBIENT I MOBILITAT

Ja està en marxa la Setmana Europea de la Mobilitat a Montmeló

Del 16 al 22 de setembre se celebra a Catalunya la Setmana de la Mobilitat Sostenible i Segura que promou hàbits de mobilitat més sostenibles, segurs i saludables com són els desplaçaments a peu, en bicicleta, en transport públic o amb vehicle elèctric, així com visualitzar els canvis possibles en l'ús de l'espai públic, millorar la qualitat de l'aire i la reducció de la contaminació.

Sota el lema 'Combina i mou-te!', la Setmana Europea de la Mobilitat 2018, a més de vetllar per una vida saludable, sostenible i segura, també promou la utilització de diferents modes de transport segons el desplaçament. Montmeló també es mobilitza des d'aquest passat diumenge 16 i fins al 22. Per això, el departament de medi ambient i mobilitat ha organitzat tot un seguit d'activitats que recullen els objectius de la setmana.

La primera de les activitats ha estat una caminada nòrdica aquest passat diumenge. Aquesta activitat s'ha realitzat en col·laboració amb amb el departament de salut i pretenia posar de manifest com afecta a la nostra salut l'ús excessiu del transport motoritzat, el sedentarisme i la inactivitat física. Per això, que millor que una caminada amb

la tècnica de la marxa nòrdica. Un nodrit grup de més de 40 persones han participat a la caminada i han gaudit de l'entorn de l'Anella Verda, entre Granollers i Montmeló.

Per la seva banda, els centres escolars del municipi també prenen part activa durant aquests dies de la Setmana de la Mobilitat, amb diferents caminades des del dia 17 fins al dia 20. Les escoles Sant Jordi, Pau Casals i l'Institut, sortiran a caminar pels camins verds de Montmeló. Serà una manera de potenciar un retrobament dels infants i dels joves amb els espais del municipi, d'una forma saludable i relaxada.

L'alumnat de l'Aula Oberta de l'INS faran una caminada per tal de calcular i d'identificar els millors itineraris entre els diferents equipaments públics del municipi. I les persones usuàries del Trencadís

realitzaran un recorregut pel nucli urbà de Montmeló, per tal de detectar les barreres arquitectòniques amb què es poden trobar les persones amb mobilitat reduïda.

La policia Local seran els encarregats de fer la campanya informativa sobre els vehicles contaminants els dies 19 i 20 i el dia 21 (dia sense cotxes) es realitzarà un tall dels carrers d'accés als diferents centres escolars. Amb aquestes accions es vol estimular un comportament ciutadà, en relació amb l'ús del vehicle, compatible amb el desenvolupament urbà sostenible.

El Museu de Montmeló col·laborarà el dia 21 en la caminada cultural. Es tracta d'un recorregut, a peu i guiat, pels diferents indrets històrics i d'interès patrimonial de Montmeló. Serà una manera saludable de conèixer el municipi i



la seva riquesa cultural.

La Setmana de la Mobilitat finalitzarà dissabte 22 amb una jornada dedicada a la bicicleta. L'establiment Sobrebici amb la col·laboració de la UBCM, organitza una bicicletada familiar, amb servei de taller de bicicletes i botifarrada final, a la plaça del Mil·lenari. L'objectiu és impulsar l'ús dels mitjans de transport sostenibles i, en particular, el transport públic, la bicicleta, la mobilitat a peu i els vehi-

cles elèctrics.

Per a participar en algunes d'aquestes activitats es recomana realitzar inscripció prèvia a: mediambient@montmelo.cat ■

ClicMob!, el concurs fotogràfic de la Setmana de la Mobilitat

El concurs fotogràfic 'ClicMob!' consisteix en la publicació de fotografies i vídeos sobre el transport i la mobilitat sostenible, o bé sobre les activitats de la Setmana de la Mobilitat, com les pedalades, caminades i d'altres activitats, amb l'etiqueta #mobilitat2018 a la xarxa Instagram.

Pot participar qualsevol persona a partir de 14 anys. Els premis van, des d'un abonament de transport públic per a tot un any, passant per una estada per a dues persones a l'Hotel Vall de Núria, o també un bitllet a Port Aventura per a dues persones. Podeu consultar les bases del concurs a la web municipal: www.montmelo.cat

Dia sense cotxes: anar a l'escola a peu o en bici

El divendres vinent 21 de setembre és el dia sense cotxes. A Montmeló es tancaran els carrers adjacents als tres centres d'educació per fomentar una mobilitat sostenible i segura.

Dins de les activitats de

la Setmana de la Mobilitat, l'Ajuntament de Montmeló vol promoure l'ús de la bicicleta o l'hàbit de caminar com la forma més saludable i majoritària perquè els infants es traslladin a l'escola. Per això, aquest divendres, 21 de setembre,

es tancaran els carrers que limiten amb els centres escolars de primària (Escola Sant Jordi i Pau Casals) així com l'avinguda Mil·lenari en el tram que passa per davant de l'Institut.

Aquesta serà ja la tercera experiència de cre-

ació d'illes horàries de viants. Recordem que el tancament al trànsit rodant serà de 7.30 a 17.30 hores. La Policia Local senyalitzarà degudament les zones limitades a l'accés a peu o amb vehicle sense motor. ■

TALL DE TRÀNSIT AL VOLTANT DE LES ESCOLES / 21 SETEMBRE / DE 7.30 A 17.30 H

— Carrer peatonal de 7.30 a 17.30 h
— Carrer obert al trànsit



ESPORTS

Daniel Carrillo aconsegueix podi en la seva primera participació al Campionat de Catalunya de Motociclisme

El pilot local Daniel Carrillo va començar de ben jove en el món de les acrobàcies sobre la moto i des de fa poc més de tres anys va deixar l'Stunt per centrar-se en la velocitat. Aquest estiu ha arribat el seu primer pòdium al Circuit.



El pilot montmeloní, Daniel Carrillo, va fer podi a la categoria 1000 cc promo (debutants) i 11è a la general, en la que hi participaven 22 motos, a l'edició del Campionat de Catalunya de Motociclisme que es va celebrar al Circuit el passat 22 de juliol.

En Dani fa temps que pilota una moto, primer com a stunt i des de fa 3 anys entrenant a fons per poder participar a les edicions de les 24 h. El cap de setmana anterior a la cursa, va participar a les 24 h que es van fer al Circuit amb l'equip Gas Endurance i, segons el pilot, l'entrenament per aquesta competició li va servir per aconseguir el podi.

El mateix pilot ja va intentar-ho en el 2005 i explica que si hagués tingut la moto que té en aquests moments hagués pogut fer millor temps. Ara la seva mirada està posada en l'edició del 2019 on tornarà a competir i espera fer una millor marca. ■

S'obre la temporada 2018-2019 al Pavelló Municipal

El Servei d'Esports de l'Ajuntament ha obert el període d'inscripció per a la nova temporada 2018-2019, des del passat 3 de setembre. L'oferta esportiva continua la línia de la temporada anterior i els preus es mantenen.

Per la seva banda, l'Escola Esportiva comptarà amb nombrosos grups i horaris a partir de la 17 hores de dilluns a divendres. Les activitats de l'Escola Esportiva començaran l'1 o el 2 d'octubre, segons el grup. Les inscripcions ja són obertes. ■

Horari Activitats Pavelló de Montmeló				
SALA DE MANTENIMENT I FITNESS				
De dilluns a divendres, de 9 a 12.45 h i de 15.15 a 22 h • Matrícula: 30€ • Abonament: 27€				
ESQUEMA D'HORARIS				
Dilluns	Dimarts	Dimecres	Dijous	Divendres
	09.30 h - Yoga-Plates		09.30 h - Stretching	
	10.30 h - Gym 3a edat		10.30 h - Gym 3a edat	
17.00 h - Plates		17.00 h - Plates		17.00 h - Fit Corporal
18.00 h - Plates	18.10 h - APE Mitja	18.00 h - Plates	18.10 h - APE Mitja	18.00 h - Tabata
19.00 h - Cardio Tona	19.00 h - APE Superior	19.00 h - Tona	19.00 h - APE Superior	

Més informació: esports@montmelo.cat - 93 568 28 07

PEPE COM®
VIERNES Y SÁBADO BUENA MÚSICA
 AMBIENTE Y COPAS HASTA LAS 3H
 BOCADILLOS, TAPAS...
AV. MIL·LENARI, 15, LOCAL 6 · 93 572 31 50

Ocupa aquest espai, anuncia't a
LA CRÒNICA DE MONTMELÓ
 Per més informació
laura@gpl.cat · 625 601 107
www.gpl.cat

AAA
 PABLO ARIAS
 clínica dental
Pablo Arias Arias de Saavedra
 ODONTÓLOGO
 Riu Mogent, 17 · 08170 MONTORNÈS DEL VALLÈS
 Tel. 93 568 44 07 · Fax 93 568 44 07

SERRANO
 ADVOCATS
 Blas Infante, 11
 08170 Montornès del Vallès (Barcelona)
 Tel. 93 572 21 86 - 93 568 49 98 - Fax: 93 568 11 92
eserranogicavor.com

LA TENDA
 CARNISSERIA
 CANSALADERIA
 XARCUTERIA
 POLLERIA
TINTO-CAROLA
 AVGDA. POMPEU FABRA, 26 - 93 568 01 42
 C/ VIC, 53 - 935680191
 MONTMELÓ

INFORME: OFICINA LOCAL D'HABITATGE

L'OLH tramita 970 expedients des de la seva posada en marxa l'abril de 2017

L'Oficina Local d'Habitatge (OLH) és un servei públic gratuït que l'Ajuntament ofereix a la ciutadania per informar, assessorar i gestionar aspectes relacionats amb l'habitatge i compta amb el suport del Consell Comarcal del Vallès Oriental.

La política d'habitatge és una matèria transversal que es treballa des de les diferents administracions i diferents departaments. Així mateix, l'Oficina Local d'Habitatge és una aposta per facilitar a la ciutadania tots els tràmits relacionats amb l'habitatge:

- Gestió de la borsa de lloguer a través de la Xarxa de Mediació per al Lloguer Social.
- Registre de sol·licitants d'Habitatges de Protecció Oficial.

- Tramitació dels ajuts de Lloguer Just (ajut Generalitat)
- Tramitació dels ajuts del Ministeri de Foment (MIFO)
- Tramitació dels ajuts implícits de lloguer (ajut Generalitat)
- Tramitació dels ajuts Renda Bàsica d'Emancipació (ajut del Ministeri)
- Informació dels ajuts a la rehabilitació d'edificis i habitatges.

Horari d'atenció:

A Montmeló funciona des del mes d'abril de 2017 i està al mateix edifici de l'Ajuntament. Els dies i l'horari d'atenció al públic de l'OLH són, dimarts i dijous, de 16 a 18.30 hores.

Evolució de les persones usuàries ateses:

l·listat de dades 2017



- Xarxa de Mediació per al Lloguer Social : 104
- Tramitació dels ajuts del Ministeri de Foment: 291
- Consultes temes hipotecari: 32
- Consultes temes lloguer: 21
- Tramitació dels ajuts de Lloguer Just: 67
- Temes diversos: 19

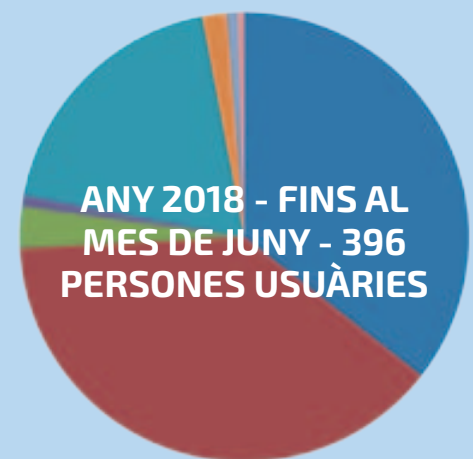


OFICINA
LOCAL
D'HABITATGE
MONTMELÓ

ABRIL 2017 – JUNY 2018

970
TRAMITACIONS

l·listat de dades 2018



- Xarxa de Mediació per al Lloguer Social : 142
- Tramitació dels ajuts del Ministeri de Foment: 154
- Consultes temes hipotecari: 12
- Consultes temes lloguer: 3
- Tramitació dels ajuts de Lloguer Just: 76
- Tramitació dels ajuts implícits de lloguer 7
- Tramitació dels ajuts Renda Bàsica d'Emancipació 3
- Informació dels ajuts a la rehabilitació 2



INSTAL·LACIONS CERTIFICATS ENERGÈTICS ITES
 ENGINYERIA ASSESSORAMENTS REFORMA
 AIXECAMENTS PERITATGES LEGALITZACIONS CÈDULES
 INFORMES **ARQUITECTURA** DISSENY
 MANTENIMENT REPLANTEIG
 TAXACIONS **RETAIL** FACILITY INTERIORISME **RENDERS**
ACTIVITATS PROPERTY OBRA NOVA **URBANISME**
 ENDERROCS **PAISATGISME** PATRIMONI REHABILITACIÓ

Av. Pompeu Fabra núm. 6 BXS B
Montmeló, 08160, Barcelona
C/ Salvador Espriu 59. 3er.1a. · 08005 Barcelona

Tlf. 93 5721393 / 660749702
www.m29.es · www.iteedificis.com
info@m29.es

Jose Antonio Molina Saiz
Arquitecte col·legiat 37.618/3
Víctor I. Gómez Martínez
Arquitecte tècnic col·legiat 10.354

PSC

Montmeló: Un poble en transformació

No haurà acabat l'any 2018 que ja podrem gaudir del primer gran espai que Montmeló ha recuperat després de més de 100 anys de la ferida oberta que va suposar la línia de ferrocarril Barcelona-Granollers. La finalització de les obres de la primera fase d'integració urbana de la llosa coincidirà pràcticament en el temps amb l'adjudicació de les obres de la segona fase d'aquesta integració urbana, la que va des de l'Avinguda Pompeu Fabra fins a la zona de l'escorxador.

Queda així perfectament acreditat que l'addenda de 2010 al protocol signat amb Adif el 2005, va ser tot un encert, malgrat que algú ha volgut fer creure, sense arguments polítics, tècnics ni econòmics, que era millor haver-se quedat en la situació que es troben poblacions com ara Vilafranca del Penedès. Tot el que es fa i es farà sobre la llosa no s'hauria pogut pagar mai, ni amb recursos propis ni amb endeutament.

Tot plegat tindrà lloc quan les obres d'intervenció a la carretera BV5003 encetaran la segona fase, que és l'adequació de la zona que va des de les piscines fins on hi era l'antic pont del tren.

Montmeló, un poble amb un nucli urbà de tan sols un quilòmetre quadrat veurà consolidada així una transformació del centre que es va iniciar amb la primera fase de la intervenció a la carretera BV-5003, a la plaça de la Vila i al carrer Vic.

Les societats vives són societats, en continua transformació i aquesta transformació no afecta tan sols als usos i costums, o si es vol a les modes amb les quals els individus gestionen la seva vida en comú. Els escenaris on les societats es desenvolupen també han de respondre a noves necessitats o requeriments. Mobilitat, medi ambient, civisme, solidari-

tat i sostenibilitat són alguns d'aquests requeriments als quals els poders públics han de donar resposta.

Aquesta voluntat d'adequació a les necessitats de la ciutadania de Montmeló ha estat la premissa dels diferents governs de progrés amb els que el PSC ha gestionat, amb la confiança de la majoria dels seus habitants, al llarg dels darrers trenta-cinc anys, la transformació del seu poble per tal d'aconseguir que les persones siguin l'eix central de qualsevol actuació, i així seguirà sent mentre es renovi aquesta confiança.

ICV
EUiA

25 propostes per començar a canviar Montmeló

Coincidint amb el relleu del PSC a l'Alcaldia de Montmeló, amb la renúncia d'Antoni Guil i l'entrada del nou alcalde Pere Rodríguez, el nostre grup municipal ha continuat fent el mateix que durant tota la legislatura: propostes i projectes per canviar Montmeló. En el mateix Ple del relleu el nostre portaveu, Jordi Manils, va presentar 25 propostes que creiem urgents, realitzables a curt termini i que mereixerien diàleg i debat:

1- Recuperar consens pel desenvolupament de la integració urbana del soterrament, en base a un nou acord amb ADIF.

2- Abordatge urgent del greu problema d'habitatge a Montmeló.

3- Decàleg intern de transparència municipal.

4- Pla específic contra les violències masclistes, amb presupost propi.

5- Redefinició de l'estratègia de Formació Ocupacional i Formació Professional.

6- Avaluació i redefinició de la Borsa de Treball i de la G2M.

7- Anàlisi rigorós de la viabilitat de disposar d'un servei públic de tanatori a Montmeló, amb gestió pública.

8- Estudi global de mobilitat viària i ferroviària, d'accessibilitat i d'aparcament al municipi.

9- Replantejament del sistema de neteja viària i de recollida de residus.

10- Aposta decidida per les energies renovables i els acords

contra el canvi climàtic.

11- Acord per una estratègia local sobre el futur del Circuit i el seu entorn.

12- Pla de xoc per l'emancipació juvenil.

13- Aposta local per l'educació pública i el diàleg amb la comunitat educativa.

14- Anàlisi i pla d'accions contra l'incivisme i la inseguretat.

15- Replantejament del sistema de taxes públiques i del sistema d'ajudes socials: anàlisi de sistemes de major justícia social.

16- Convertir Montmeló en "Municipi amic dels animals", d'acord als estàndards de les ONGs.

17- Agenda de protecció ambiental i desenvolupament sostenible, digna i seriosa.

18- Estratègia local per al foment

de l'esport popular i de base.

19- Aposta per un poble cohesionat, inclusiu i multicultural.

20- Exigència d'ampliació de la residència Can Dotras, i el nombre de places ofertades.

21- Acord per a la ubicació definitiva i el finançament de la nova Biblioteca Municipal.

22- Incorporació de polítiques de participació ciutadana real.

23- Estudi per a la recuperació a mans públiques dels serveis municipals externalitzats.

24- Democratització dels òrgans de propaganda del govern, per convertir-los en òrgans d'informació de tot el municipi.

25- Dignificació de les funcions de l'oposició.

ERC

Un altre 11S, i ara què?

Els catalans hem tornat a complir, hem tornat a demostrar que no renunciem a les nostres aspiracions, al nostre dret, al nostre país.

Hem sortit al carrer, fent callar aquells que diuen que som minoria, aquells que no ens creuen, que no ens volen creure, que no volen escoltar i al final ho hauran de fer.

Hem demostrat que som un país unit, un país que s'aixeca cada cop que rep, que s'aixeca a cada

injustícia, a cada retallada dels nostres drets i que així ho seguirem fent fins que aconseguim el nostre objectiu.

I ho farem a la nostra manera: pacíficament, però convençuts, tal i com hem demostrat quan hem respost a cada provocació, resistint i sense renunciar-hi.

Són molts els anys que portem perseguint el nostre somni. Són molts els cops rebuts i molts montmelonins que ens han deixat i no han vist fet realitat aquest somni, però mantenim encesa la flama de la il·lusió i ara tenim aquest somni més viu que mai.

Se'ns presenta una tardor plena d'actes i reptes, tenim a prop

el primer aniversari de l'1 d'octubre amb un record ben viu del que va representar: una victòria de la democràcia, una victòria del poble que va aguantar el cops d'aquells que es fan dir demòcrates i no ho són.

L'11 de setembre va ser una jornada que, com sempre, es va organitzar de manera festiva, participativa i de respecte; aquesta és la manera de fer del poble català.

Es manté a la nostra memòria el patiment de molts dels que van sortir malparats per defensar allò que és el símbol més clar de la democràcia: LES URNES.

Però també es manté a la nos-

tra memòria, la capacitat que tenim els catalans de fer pinya per defensar allò que ens volen pendre o resistir davant d'allò que ens volen imposar.

I és que, com deia un conegut president, els catalans "hacemos cosas", i les fem amb seny, i tornarem a aixecar-nos a cada cop rebut.

"No podran res contra un poble unit, alegre i combatiu".

Si voleu posar-vos en contacte amb el grup municipal de ERC podeu fer-ho a través de les xarxes i per mail:

grup.erc@montmelo.cat
amonserrat@montmelo.cat



Entrega de premis del concurs fotogràfic de Festa Major



Festa de la Patrona: espectacle "Anguiles i degustació de vi" a la Polivalent



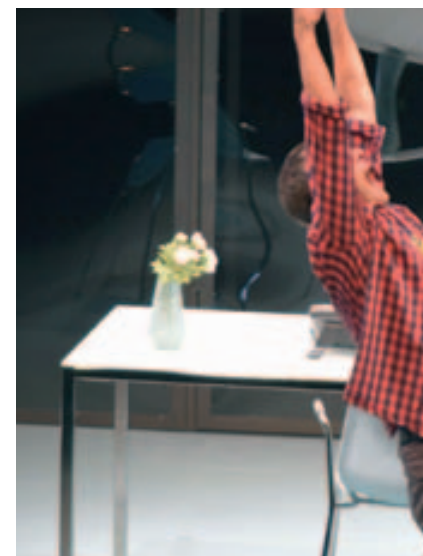
Festa de la Patrona: Havaneres a la plaça



El Tràmit: preestrena a la Sala Polivalent



El Tràmit: preestrena a la Sala Polivalent



El Tràmit: preestrena a la Sala Polivalent



Diada Nacional de Catalunya: ofrena del representants de l'Ajuntament de Montmeló



Diada Nacional de Catalunya: ofrena de la PBM, organitzador de l'acte



Diada Nacional de Catalunya: sardanes



Jornades de jocs de simulació a la Polivalent



Mons Observans: esmorzars a la romana



Entrega de premis al Memorial de futbol

ost i setembre



ça de la Vila



Minut de silenci pels atemptats de Barcelona i Cambrils



Minut de silenci pels atemptats de Barcelona i Cambrils: lectura del Manifest



nt



El Tràmit: preestrena a la Sala Polivalent



El Tràmit: preestrena a la Sala Polivalent



amb la cobla Súrria



Setmana de la Mobilitat: marxa nòrdica



Setmana de la Mobilitat: marxa nòrdica



l 7 Isidre Vendrell



Entrega de premis al Memorial de Futbol 7 Isidre Vendrell



Els Gegants de Montmeló a la Festa Major de Montornès