

CRÒNICA

DE MONTMELÓ

Butlletí municipal
de l'Ajuntament
de Montmeló

009
FEBRER 2018



Montmeló guardona els millors esportistes de l'any 2017

Gran èxit de participació a les activitats de Carnaval

Montmeló recupera la participació popular en les diferents activitats de Carnaval. La Rua va comptar amb la participació de 400 persones entre grups i comparses. L'arribada i el Judici del Rei Carnestoltes van oferir dos espectacles musicals de gran nivell artístic



El Trencadís celebra el 10è aniversari

El Centre Ocupacional celebrarà amb un seguit d'activitats durant tot l'any els seus 10 anys de vida.



ASACO RESTAURANT MUSICAL COCKTAIL CLUB MONTMELÓ 1919

CRISTIAN DÍAZ

FER

RONALD & ADRIANA

NIKA & JOEL music has no limits! **DJUDY**

MUSIC BY EDU PALMA

CADA DIUMENGE TALLER DE BACHATA I ANIMACIONS ENTRADA GRATUÏTA

20:30 TALLER DE BACHATA BERENAR/SOPA FESTA, ANIMACIONS, COPA INCLOSA **18€** + INFO & RESERVAS ☎ 606 823 127 ONZE DE SETEMBRE, 1 · MONTMELÓ

NOVA PROMOCIÓ DE PISOS DE PROTECCIÓ OFICIAL AL CARRER PRIMER DE MAIG

Fruit de la voluntat del govern de l'Ajuntament de desenvolupar en el sòl que integri el seu patrimoni municipal una activa política pública d'habitatges, d'acord amb la tipologies i règims previstos en els Plans d'Habitatges estatals, autonòmics i locals aprovats per les Administracions Competents, va signar un conveni de col·laboració amb la UGT Catalunya.

En virtut d'aquest conveni per a la promoció d'habitatges protegits a Montmeló i un cop complerts tots els tràmits administratius i els terminis corresponents per a l'aprovació del Pla de Millora Urbana del carrer Primer de Maig i del projecte d'urbanització d'aquest sector, la cooperativa Llar Unió Catalunya SCCL inicia la construcció de 32 habitatges amb protecció oficial i 41 aparcaments.

L'esmentada cooperativa construirà un bloc en dues alçades diferents, Planta Baixa + 4 a la part que dóna al carrer de Navarra i Planta Baixa + 5 amb façana al carrer del Primer de Maig; un segon bloc de Planta Baixa + 5 amb façana a la plaça de l'estació i un tercer edifici de Planta Baixa + 4 amb façana al carrer del Primer de Maig. Aquesta distribució permet la creació d'una àmplia plaça i zona verda i permet també la connectivitat a peu, mitjançant rampa, amb el carrer d'Antonio Machado.

Per tal de conèixer les condicions per accedir a aquests habitatges i on i com inscriure's, la cooperativa Llar Unió Catalunya SCCL convoca una **reunió informativa a la Sala de la Concòrdia, dimecres 28 de febrer a les 19 hores.**



EDITORIAL

8 de març: Dia Internacional de les Dones

Una data que commemora la lluita de les dones com a artífexs de la història en pro de la igualtat, la justícia, la pau i el desenvolupament.

En aquesta data es commemora la mort, el 1911 de 140 treballadores que feien vaga en una indústria tèxtil a Nova York, quan el patró va calar foc a la fàbrica. És la data per excel·lència que reivindica el feminisme social, que recorda la llarga lluita de les dones per la igualtat, i que intenta sensibilitzar els governs i la ciutadania per posar fi a la discriminació de gènere i assolir el respecte ple dels drets de les dones.

El Dia Internacional de les Dones és un bon moment per a reflexionar sobre els avenços assolits, així com per a celebrar la vàlua i la determinació de les dones i el seu paper clau en la història dels seus països i comunitats. Però també per a seguir reivindicant canvis i millores: des de



la igualtat salarial a la necessitat que hi hagi més dones al capdavant de les empreses, projectes, entitats, passant per la necessitat de superar alguns rols enquistats des de temps remots, fins a la participació de les dones, no sempre en condicions d'igualtat, als mitjans de comunicació o a les institucions.

Enguany volem centrar des de l'Ajuntament de Montmeló la lluita contra la discriminació de la dona en l'àmbit de la creació i producció artística i intel·lectual, perquè estem convençudes que forma part de les línies d'implicació social que totes perseguim.

Per això, i amb motiu del Dia Internacional de les Dones l'Ajuntament organitza al llarg de tot el mes de març tot un seguit d'activitats:

- Dijous 8 de març a la Sala de la Concòrdia, **"Maleïdes les guerres (i aquell qui les va fer)"**, un singular recital de gran intensitat poètica.
- Dimarts 13 de març a la Biblioteca, **"Princeses blaves i prínceps encantadors"**, un espectacle de

contes per infants amb objectes i titelles: *"Sempre ens han explicat que les princeses són delicades i els prínceps valents, doncs en coneixem alguns que són prínceps sensibles i princeses valentes i decidides"*.

- Dissabte 24 de març a la Sala Polivalent, **"AÜC, el so de les esquerdes"**, dansa i música que descriu la violència sexual: *"Aüc és allò que se sent entre les costures del silenci i la ràbia"*.

Per últim, cal fer esment que en el proper Ple del dia 27 de febrer, es presentarà una moció reivindicativa per donar suport a la vaga feminista convocada pel mateix dia 8 de març. La crida feminista internacional convoca una vaga laboral, de cura, de consum i estudiantil per conscienciar que sense les dones, el món s'aturaria, i també per denunciar les situacions de discriminació i violència masculista que pateixen actualment les dones. ■

Carme Palacios
Regidora d'Igualtat



AJUNTAMENT DE
MONTMELÓ

Edita: Ajuntament de Montmeló

Redacció i fotografia:
Oficina de premsa i comunicació

Assessorament lingüístic:
Oficina de Català de Montmeló. CNL Vallès Oriental

Maquetació: DBcoop, sccl

Publicitat: GPL, sccl
Impressió: DBcoop, sccl
DL: B-21.541-2013

Impressió en paper ecològic,
4.000 exemplars.
Distribució gratuïta

ACTIVITATS DIA INTERNACIONAL DE LES DONES

DIJOURS 8 DE MARÇ

20.00 h - Sala de la Concòrdia

MALEÏDES LES GUERRES (I AQUELL QUI LES VA FER)

Espectacle a càrrec de **Carles Beltran** (música), **Lali Barenys** (paraules) i **Namina** (cant)

Entrada gratuïta

DIUMENGE 11 DE MARÇ

19.00 h - Sala Polivalent

MONÓLOGOS DE LA VAGINA

Espectacle a càrrec de **Les Inconyables**

Taquilla inversa

Org. **ADMI**

DIMARTS 13 DE MARÇ

18.00 h - Biblioteca La Grua

PRINCESSES BLAVES I PRÍNCEPS ENCANTADORS

Contes a càrrec de **Lidia Clua**

Entrada gratuïta

Org. **Biblioteca Municipal La Grua**

DISSABTE 24 DE MARÇ

21.00 h - Sala Polivalent

AÜC, EL SO DE LES ESQUERDES

Espectacle a càrrec de **Les Impuxibles + Clara Peya**

Preu entrada: 12, 9 i 7€

Info. salapolivalent.montmelo.cat



8 DE MARÇ
DIA INTERNACIONAL DE TOTES LES DONES

León
Inmobiliàries

+25 años de experiencia
www.fincasleon.com

Colaboramos con más de 130 inmobiliarias, con 830 agentes a su servicio

¡Ven a vernos!



Piso en Venta · Montmeló · Santo Cristo

De origen bien conservado. Piso esquinero en primera planta con una superficie de 67m², exterior y con mucho sol. Consta de 3 habitaciones, comedor, cocina, baño 3 piezas con 1/2 bañera. Terrado comunitario y trastero independiente en terrado. Situado en zona tranquila, cerca de comercios, parques e instituto y a pocos metros de la estación de R.N.F.E. y cerca de la parada de bus.

Certificación Energética

85.000€

Ref. EV11061



Casa Adosada en Venta · Montmeló · Quintana

Gran OPORTUNIDAD · Anunciada en 11.900€. Casa Adosada de 188m² construidos, tiene patio-jardín de 75.60m² y garaje de 64 metros con salida directa a este, dispone 4 habitaciones todas con armario empotrado y salida a balcón, 1 baño cuatro piezas con bañera, 1 aseo con plato de ducha, cocina-office salida lavadero y terraza de 10m² que conecta con patio-jardín, gran comedor, tiene buena ubicación y es muy soleada.

Certificación Energética

272.100€

Ref. EV10982

Delegación Montmeló · Avinguda Pompeu Fabra, 3
08160 Montmeló · montmelo@fincasleon.com

93 572 30 73 · 656 874 298

Registro Fincas Inmobiliarias de Catalunya · api · viajarxa · AGORA · M L S

URBANISME I SOSTENIBILITAT

Les obres d'integració del soterrament avancen a bon ritme

El passat mes de gener es van iniciar les obres d'integració de la llosa del soterrament promogudes per ADIF. Aquestes obres afectaran bona part del carrer Miquel Biada, entre l'Avinguda Pompeu Fabra i la caseta de l'antic ferroviari.



Trasplantament de les moreres del carrer de Miquel Biada

Paral·lelament, el dia 12 de febrer, es va dur a terme el trasplantament de la majoria d'arbres del carrer Miquel Biada afectats per l'obra, que han estat replantats a la zona que s'està preparant de l'antic Escorxador.

Aquestes obres formen part

de la primera fase de l'esperada integració urbana de la llosa del soterrament de la línia fèrria entre els carrers Lluís Companys i l'avinguda Pompeu Fabra. Suposaran la implantació de zones verdes de titularitat municipal per a l'ús d'esbarjo de tota la ciutadania del municipi, que han de contribuir a la millora l'espai públic i possibilitar l'aprofitament del nou espai creat en dur-se a terme el soterrament del ferrocarril. ■

El tram baix del carrer Miquel Biada no es veurà afectat en l'àmbit d'aquesta obra i els veïns del carrer que disposen d'un aparcament privat, podran accedir-hi com fins ara, a través del carrer Major. Des d'aquest punt es restringirà el trànsit en dos sentits de circulació, a partir del dia 28 de febrer al pas exclusiu pels veïns que disposen d'un aparcament privat i als vehicles de serveis i recollida de residus. El pas de vianants per l'accés a comer-

ços i immobles no es veurà afectat.

Donat que el carrer Miquel Biada és un carrer que dona servei a diferents comerços, s'habilitarà un espai de càrrega i descàrrega a tocar de l'avinguda Pompeu Fabra i, en aquesta fase primerenca de les obres es permetrà l'accés rodat als titulars dels locals.

Els contenidors de resta i selectiva que actualment estan situats al carrer Miquel Biada seran desplaçats uns metres en direcció cap al cen-

tre juvenil.

Per tal de compensar l'afectació en les places d'estacionament de la zona, s'habilitarà un espai d'estacionament amb limitació horària en el solar del carrer Lluís Companys. Aquest espai, juntament amb l'ampliació de l'aparcament del pavelló municipal de fins a 70 places i l'adequació de l'espai de l'antic escorxador, amb capacitat de més de 300 places cobriran les necessitats d'estacionament del centre del nostre municipi.

Procés de trasplantament de les moreres del carrer de Miquel Biada a la zona de l'antic Escorxador



320 places d'aparcament a la zona de l'antic escorxador

A mitjans del mes de febrer s'han iniciat les obres d'adequació de l'aparcament de l'espai de l'antic escorxador. Aquesta zona serà preparada per a disposar d'unes 320 places, degudament alineades, il·luminades i senyalitzades de manera que la ciutadania disposi d'una bossa d'aparcament a 5 minuts a peu de l'estació de tren.

Els treballs inicials consten de la preparació del terreny, creació de les delimitacions amb terra vegetal i plantació d'arbres.

A continuació, es durà a terme la preparació dels accessos, reparació de les voreres perimetrals, instal·lació de la senyalització i il·luminació de l'espai. ■



TERRITORI

Continuen els treballs per l'ampliació de l'autovia C-17

El passat dia 7 de febrer, el Secretari de Territori i Mobilitat del Departament de Territori i Sostenibilitat de la Generalitat de Catalunya, el senyor Ricard Font, va convocar al Departament els alcaldes afectats per l'ampliació de l'autovia C-17.

En aquesta reunió se'ls va informar de primera mà sobre l'estat de tramitació dels diferents projectes de que constarà l'ampliació d'aquesta via.

Com ja vam informar, aquest projecte cerca l'ampliació de la capacitat viària de l'autovia C-17 i substitueix, a mitjà termini, el desdoblament projectat d'aquesta via que afectava amb un fort impacte el nostre municipi.

Els diferents projectes que componen l'actuació per un import total d'uns 30

milions d'euros, inclouen la millora de l'accessibilitat i noves connexions a Montmeló des de les vies C-17, C-33 i AP-7, fet molt reivindicat per l'Ajuntament de Montmeló.

La redacció del projecte bàsic va ser adjudicat el passat mes d'octubre a una enginyeria especialitzada i està previst que a finals d'aquest mes presentin al Consistori els primers encaixos de les noves connexions a les infraestructures viàries des de Montmeló. ■

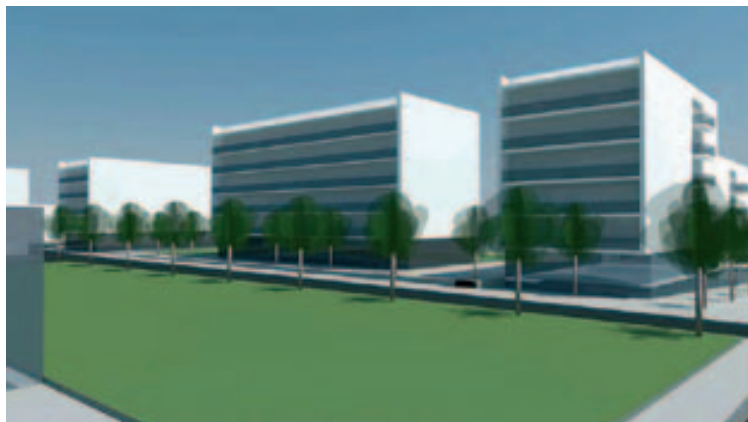


Millora a la carretera C-17, entre l'autopista AP-7 i la carretera BV-1432. Parets del Vallès - Lliçà d'Amunt

Nova promoció de pisos de protecció oficial al carrer Primer de Maig

Fruit de la voluntat del govern de l'Ajuntament de desenvolupar en el sòl que integri el seu patrimoni municipal una activa política pública d'habitatges, d'acord amb la tipologia i règims previstos en els Plans d'Habitatges estatals, autonòmics i locals aprovats per les Administracions Competents, va signar un conveni de col·laboració amb la UGT Catalunya.

En virtut d'aquest conveni per a la promoció d'habitatges protegits a Montmeló i un cop complets tots els tràmits administratius i els terminis corresponents per a l'aprovació del Pla de Millora Urbana del carrer Primer de Maig i

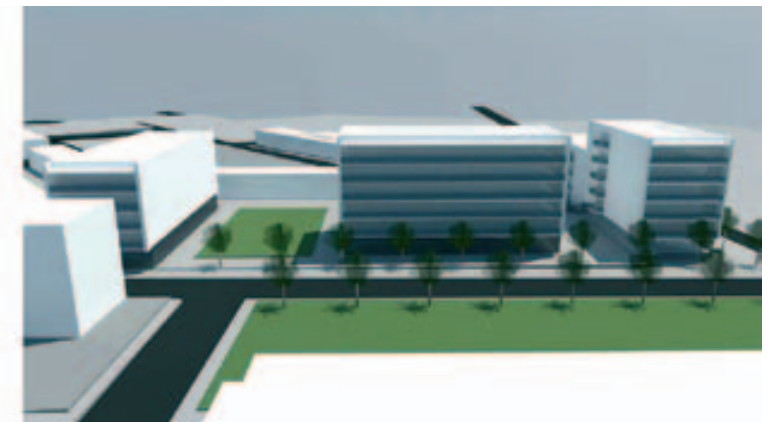


Render del projecte de millora urbana del carrer Primer de Maig

del projecte d'urbanització d'aquest sector, la cooperativa Llar Unió Catalonia inicia la construcció de 39 pisos de protecció oficial i 41 aparcaments.

L'esmentada cooperativa construirà un bloc en dues

alçades diferents, planta +4 a la part que dona al carrer de Navarra i planta +5 amb façana al carrer del Primer de Maig; un segon bloc de planta +5 amb façana a la plaça de l'estació i un tercer edifici de planta +4 amb



façana al carrer del Primer de Maig. Aquesta distribució permet la creació d'una àmplia plaça i zona verda i permet també la connectivitat a peu, mitjançant rampa, amb el carrer d'Antonio Machado.

Per tal de conèixer les condicions per accedir a aquests habitatges i on i com inscriure's, la cooperativa Llar Unió convoca una reunió informativa a la Sala de la Concòrdia, dimecres 28 de febrer a les 19 hores. ■

Nostra Senyora de Montserrat Fundació Albada

Coneix la nostra escola

Centre educatiu concertat
Educació Infantil, Primària i Secundària
agora.xtec.cat/col-nsmontserrat
San Gaietà 10, 08150 Parets

93 562 03 56
93 488 49 28



SERVEIS SOCIALS

El Servei de teleassistència a Montmeló

El servei de teleassistència municipal compta en l'actualitat amb un total de 215 usuaris i es preveu fer-ne ampliacions segons les necessitats que es vagin detectant.



El recurs ha introduït millores en el servei aplicant el Model d'Atenció Centrat en la Persona que té com a finalitat cobrir les necessitats dels diferents perfils d'usuaris que se'n beneficien del servei. En els casos de més vulnerabilitat o de risc per malaltia i/o dependència, s'intensifica el nombre de trucades i el seguiment domiciliari.

El servei inclou també detectors de foc/fum, detectors de presència i caigudes, dispositius de teleassistència adaptada a necessitats especials, i serveis adaptats a persones que presenten dificultats a la parla, oïda, o de mobilitat reduïda a les mans.

El servei de teleassistència col·labora i treballa conjuntament amb el departament de serveis socials de l'Ajuntament de Montmeló en el protocol de sensibilització, prevenció i sospita de maltractament, implementant una sèrie d'intervencions, adreçades a la detecció precoç de casos, a l'assessorament, el suport de les persones grans i l'activació de plans de seguiment i d'actuació.

Al llarg de l'any, el servei de teleassistència posa en marxa el protocol per temperatures extremes, incrementant el nombre de trucades de seguiment i donant consells pràctics per fer front a

les inclemències meteorològiques. Fent especial èmfasi, en aquelles persones més grans de 80 anys i/o que viuen soles, i que presenten patologies que requereixen especial atenció.

Amb la tecnologia adequada, el servei de teleassistència ofereix a les persones que més ho necessiten una atenció permanent i a distància, assegurant una resposta ràpida a possibles emergències, donant seguretat i tranquil·litat tant a la persona usuària com als familiars.

Per poder accedir-hi cal sol·licitar una entrevista al departament de serveis socials de l'Ajuntament de Montmeló. ■

Projecte de suport a les necessitats bàsiques de les famílies en situació de vulnerabilitat

L'Ajuntament va signar un conveni de col·laboració amb l'associació In via dins el marc del Projecte de suport a les Necessitats Bàsiques de les Famílies en Situació de Vulnerabilitat, any 2017.

A partir de les derivacions efectuades des del mes de novembre per part de serveis Socials de

Montmeló, el Projecte de suport a les Necessitats Bàsiques de les Famílies en Situació de Vulnerabilitat ha atès a 18 persones, efectuant-se un ajut directe de 3.509,76 € a les famílies derivades.

Els 6 casos derivats han estat famílies monomarentals, essent un d'ells família formada per víctima de violència masclista. A 4 dels casos se'ls ha realitzat una derivació al Servei d'Inserció i Formació Laboral de l'Associació In via. A 5 dels casos se'ls està realitzant entrevistes de seguiment. L'ajut directe ha estat destinat en 2 dels casos al pagament de lloguers, i en 4 casos al pagament de lloguers i subministraments. ■

El Projecte de suport a les Necessitats Bàsiques de les Famílies en Situació de Vulnerabilitat ha atès a 18 persones



Signatura del conveni de col·laboració amb l'associació In via


SERRANO
ADVOCATS

Blas Infante, 11
 08170 Montornès del Vallès (Barcelona)
 Tel. 93 572 21 86 - 93 568 49 98 - Fax: 93 568 11 92
 eserranogicavor.com

ANUNCIA'T
AQUÍ


 Per més informació
 laura@gpl.cat
 625 601 107

Tallers Serrat Font, S.L.
Reparació de l'Automòbil
Mecànica - Planxa - Pintura



C/ 1er de Maig, 2 - Tel. 93 572 06 85 - Mòbil 635 636 121
 08160 MONTMELÓ - t.serratfont@sf-inter.net

MEDI AMBIENT

Projecte europeu sobre la qualitat de l'aire - UIA

L'Ajuntament de Montmeló conjuntament amb els municipis que formen la ZQA2 del Vallès Oriental i liderats per l'ajuntament de Granollers, han acordat formar part d'un projecte a presentar a la tercera convocatòria de l'Urban Innovative Actions per a tecnologies i procediments innovadors.



L'objectiu d'aquesta convocatòria europea és obtenir finançament en un projecte supramunicipal de col·laboració estreta i innovadora entre les polítiques regionals i locals pel que fa a la mobilitat, la indústria, la agricultura i el sector domèstic, que obri camins permanents de treball sistematitzat.

Amb aquest projecte s'aposta per desenvolupar i instal·lar mesuradors i monitoratge participatiu, que permetin l'anàlisi de més dades locals en continu en el territori, també s'incorporaran

mesures per millorar la connectivitat amb el transport públic, sistemes col·laboratius de transport de baix impacte i d'altres mesures en la resta de sectors (industrial, agrícola i domèstic) que tinguin efectes a l'aire local dels municipis del Vallès Oriental a la ZQA2.

Els mesuraments es faran amb la implicació participativa de ciutadans i professionals experts i se cercaran mètodes innovadors per resoldre aspectes estructurals que no avancen i que suposarien una reducció significativa de les emissions a la zona.

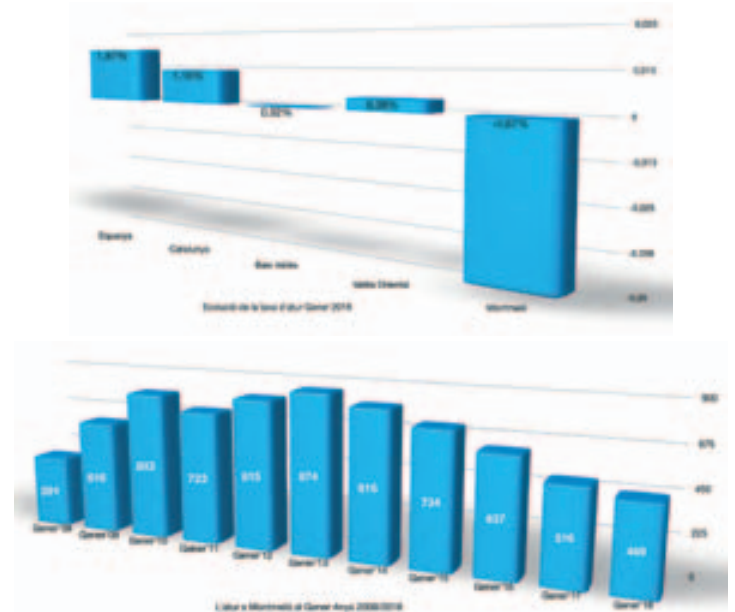
En aquest projecte hi participen a més dels municipis de la nostra zona al Vallès Oriental, el BSC (Barcelona Supercomputing Center), CSIC (Consell Superior de Recerques Científiques) la institució pública més gran dedicada a la recerca a Espanya i la tercera d'Europa i el Departament de Territori i Sostenibilitat i l'inLab FIB de la UPC, que és un laboratori d'innovació i recerca de la Facultat d'Informàtica de Barcelona de la UPC, especialitzat en aplicacions i serveis basats en les últimes tecnologies.

PROMOCIÓ ECONÒMICA

Important descens de l'atur durant el mes de gener

Per tercer any consecutiu, al contrari de la tendència general de pujada, la taxa d'atur a Montmeló del mes de gener experimenta una baixada respecte al mes de desembre. La reducció d'enguany, del 4,67% i 23 persones, ha estat la més gran d'aquests tres darrers anys.

En sentit contrari, al Baix Vallès l'atur va créixer un 0,38%. Al Vallès Oriental, amb un 0,02% pràcticament es va mantenir. Mentre que a Catalunya i a Espanya el creixement ha estat de l'1,16% i de l'1,87% respectivament. Així la taxa d'atur se situa en el 10,90, més de 2 punts per sota de la del Baix Vallès i un 1,10% inferior a la del Vallès Oriental.



Escola ACESCO



Portes obertes!
24 de febrer a les 11:00
28 de febrer a les 15:15

Escola ACESCO
Carrer Bailén, 6
Parets del Vallès (08150)
Telèfon: 93 562 16 24
Mail: a8022732@xtec.cat
web: www.acesco.cat

Tecnologia

- Aules virtuals
- Plataforma de gestió
- Pisarra digital
- Informàtica i TICs
- Robòtica

Atenció

- Plataforma digital
- Tutories alumnes
- Comunicació eficient
- Servei psicològic
- Tutories famílies

Resultats

- Competències
- Graduats escolars
- Avaluacions externes
- Avaluacions internes
- Exigència

Ciència

- Setmana Ciència
- Recerca
- Casa de la Natura
- Projectes
- Racones de Ciència

Valors

- Recapte d'aliments
- Donació de sang
- Internet de tu a tu
- Parcs contra Càncer
- Save the children

Llengües

- 4a llengua
- Pla lector
- Projecte llengua
- eWinning The Fonix
- Cambridge exams

Junts per anar més lluny!

Diseny gràfic: Juan Garcia (IR ESO)

SESSIÓ PLENÀRIA

Cohesió social respecte al deute amb les escoles bressol i als interessos de la gent gran

El ple municipal del passat mes de gener va aprovar dues mocions que va en la línia de la cohesió social, la primera per exigir a la Generalitat de Catalunya l'abonament del deute pendent de les escoles bressol i la segona per defensar els interessos de les persones pensionistes i jubilades.



La reclamació del deute de les escoles bressol parteix del reconeixement de la Llei d'Educació de 2004) feia de les escoles bressol o llars d'infants com a part de l'educació infantil. El departament d'Ensenyament va elaborar el Mapa de 0-3 anys i va establir fórmules de finançament pels ajuntaments per tal de facilitar la creació i el manteniment de les places previstes a la Llei.

A l'any 2010 es va establir una compensació per plaça i any de 1.800 €. Aquesta xifra es va anar reduint progressivament fins a desaparèixer al curs 2012-2013, fent que el finançament de les escoles bressol passés íntegrament als ajuntaments i a les famílies.

A partir del curs 2012-2013 el sosteniment de les escoles bressol passés a ser una suplència espontània de la Diputació, assumint 875 € per plaça i any.

Al setembre de 2014, 36 municipis, entre els quals el de Montmeló, van iniciar un recurs contenciós administratiu contra la Generalitat per recuperar els recursos pactats el 2005 i el 2010 i percebre els imports corresponents a les anualitats 2012-2013, 2013-2014 i 2014-2015.

La justícia els hi ha donat parcialment la raó i obliga a la Generalitat a rescabalar la diferència entre l'aportació de la Diputació de Barcelona i els 1.300 € en que la sentència fixa com aportació obligada de la Generalitat per plaça i any.

Per Montmeló suposa recuperar uns 156.000 €, que l'ajuntament ha aportat de recursos propis per sufragar l'incompliment de la Generalitat.

Ara com ara els ajuntaments estem pendents de si el departament d'Ensenyament de la Generalitat presenta o no recurs de cassació contra aquesta sentència o al contrari habilita una partida per regularitzar el finançament no abonat o pendent de liquidació des de l'any 2012-2013 als ajuntaments.

La situació actual del sistema públic de pensions a l'Estat Espanyol, i la pèrdua de capacitat econòmica de les persones pensionistes fruit d'un increment de les pensions per sota de l'IPC anual, va ser tema de debat del ple.

Unànimement els grups municipals van sumar-se a la campanya iniciada pels sindicats CCOO, UGT i la Plataforma Unitària de la Gent Gran de Catalunya (PUGGC), per demanar la reorientació de les

polítiques econòmiques i socials del Govern, motivada en què aquestes polítiques han abocat a la gent gran a un augment de la desprotecció social i a un augment de les situacions d'empobriment generalitzat.

Per això entre els acords aprovats en destaca la ferma voluntat d'instar al govern de l'Estat a variar la seva posició en la Comissió del Pacte de Toledo i que, sobre la base del diàleg i l'acord social i polític amplis, es posin en marxa les mesures necessàries per a garantir la Sostenibilitat del Sistema Públic de Pensions.

També el de reclamar que l'Estat garanteixi un increment gradual del salari mínim interprofessional per tal que en el termini d'una legislatura sigui equiparable al 60% del salari mitjà, tal com recomana la Carta Social Europea (1996) i s'estableixi un salari mínim interprofessional de 1000 euros que permeti augmentar les cotitzacions més baixes.

En el mateix sentit que estableixi una Renda Mínima estatal, per protegir els que mai han tingut una ocupació i la busquen i els aturats de llarga durada, tenint en compte la acabada de crear Renda Garantida de Ciutadania. Finalment la moció exigeix la

recuperació del poder adquisitiu perdut pel conjunt de les pensions des que l'any 2011 i també del nivell existent en aquell any del Fons de Reserva, que el govern del PP ha dilapidat per a altres finalitats de manera irresponsable.

El ple també va aprovar la modificació de la plantilla de personal i la relació de llocs de treball i l'oferta pública d'ocupació 2018, acordada amb el comitè d'empresa, per adaptar-la a les necessitats actuals de l'ajuntament.

En el torn de precs i preguntes es va demanar per part del grup d'ERC, que l'equip de govern permetés l'encamisetat d'alguns arbres per a reivindicar la llibertat dels presos polítics, l'alcalde va contestar que la sol·licitud contravenia l'actual ordenança de civisme i demanava que cerquessin alternatives per a dur a terme la reivindicació que el consistori compartia. Per altra banda el grup d'ICV-EUiA va mostrar la seva preocupació pels actes delictius i vandàlics dels darrers mesos, l'alcalde va compartir la preocupació i es va comprometre a convocar una reunió dels portaveus dels grups municipals amb els responsables de seguretat ciutadana de l'ajuntament. ■

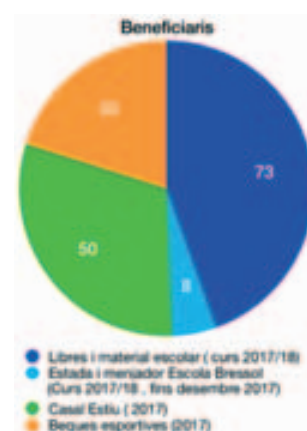
Ajuts per a llibres, material escolar, lleure i esport

Entre els ajuts i subvencions contemplats als pressupostos municipals, tenen una especial rellevància aquells que fan possible que totes les nenes i nens de Montmeló tinguin garantit tot allò que necessiten en les seves activitats escolars, de lleure i esportives.

Així pel que fa als ajuts per a llibres i material escolar per al curs 2017/18 s'han beneficiat, amb un import de 7.450 €, un total de 73 nens i nenes. Els imports de les sortides escolars i les colònies encara no està definit doncs fins que no es facin aquestes activitats no és possible fer el càlcul.

En el Casal d'estiu de 2017 els ajuts van ascendir a 7.203,75 € i se'n van beneficiar un total de 50 nens i nenes, mentre que les beques esportives corresponents a 2017 van sumar un total de 9.658,91 €, essent 33 els beneficiaris d'aquestes.

Per la seva banda els ajuts d'estada i menjador de l'Escola Bressol, del curs 2017-18 però calculat fins al mes de desembre de 2017, van abastar un total de 8 beneficiaris, per un import de 8.622,65 €.



CULTURA I PATRIMONI



Quim Masferrer i "El Sevilla" a la Sala Polivalent

Alberto San Juan arriba a la Polivalent amb "España ingobernable"

Després del pas per l'escenari de la Polivalent de Quim Masferrer i el Sevilla, el més de març obrirà la programació de la sala amb l'actor Alberto San Juan amb l'obra *España ingobernable*.

Masferrer va omplir la sala i va fer posar-la en peu amb el seu espectacle Temps. Moments delirants, plens d'ironia, humor, drama i exquisitat. Tot això barrejat amb un magnífic text i una sublim actuació.

El Sevilla va realitzar dos espectacles amb moltes dosis d'humor i saviesa. Dos monòlegs diferents però sempre portats al seu terreny, aconseguint en tot moment arribar al públic de la sala que no va

parar de gaudir de la faceta de monologuista del cantant de *Mojinos Escocíos*, que encara que se sobrenomena "*El Sevilla*", és de la veïna població de Mollet.

Per la seva banda, Alberto San Juan arriba aquest 4 de març, a les 19 hores, a la Polivalent amb una selecció de textos i cançons que repassen la història d'Espanya des de la Segona República fins al dia d'avui. Aquests són, en essència, els 75 minuts d'*España ingobernable*, un recital auster i emotiu creat i posat en escena -amb veu i guitarra- per Alberto San Juan i Fernando Egozcue. ■

Alberto San Juan
La lucha por los derechos y las libertades públicas

ESPAÑA INGOBERNABLE

Diumenge 4 Març 2018
19.00 h
Sala Polivalent de Montmeló

Entrada general 12€
Carnet jove 9€
Jubilats i menors 7€
Abonament triat

Venda a través de:
La Torreta, de 17 a 21 h · Plaça 1 - Montmeló

www.leticket.com
Més informació: info@teatre.montmeló.cat

LA TORRETA SALA POLIVALENT MONTMELÓ

Jèssica Roca i Sergio López, dos joves escriptors locals

Si fins ara Montmeló ha estat reconegut en l'àmbit cultural per ser un poble de "teatre", d'un temps ençà també s'ha de parlar de Montmeló com un poble de joves escriptores i escriptors. Dimecres 7 de febrer Jèssica Roca va presentar "Ni un gram", la seva segona obra. I el 15 de febrer, Sergio López Palomo va presentar la seva primera novel·la "La vida de Teran".

"Ni un gram" és una obra basada en fets reals que narra la història de l'Àstrid Al-

bella, una ex toxicòmana que explica en primera persona tot el trajecte que la condueix fins a l'obscur món de la drogadoicció. Amb el seu estil íntim i cru al mateix temps i de pretesa vocació social i conjuntural, Jèssica Roca ha aconseguit fer-se un lloc en el món editorial. Jèssica és també autora del llibre "Cinc dones de veritat" i de múltiples escrits al seu blog La bústia groga.

Per la seva banda, Sergio López Palomo, veí de Montmeló, és un jove escrividor que s'estrena amb "Vida de

Teran", una novel·la absurda i coherent, entranyable i fosca, on els herois estan destinats a viure autèntiques gestes. Aquest novell autor de literatura fantàstica, va presentar amb gran èxit de públic "Vida de Teran" a la Biblioteca Municipal La Grua, on va desvetllar moltes incògnites sobre aquesta apassionant aventura i on va donar detalls del seu procés literari com per exemple que bona part d'aquesta novel·la la va escriure precisament a la mateixa Biblioteca de Montmeló. ■



Viu la teva història

Com cada any l'Oficina de Català i el Museu de Montmeló han organitzat un programa conjunt d'activitats adreçat als alumnes dels cursos de català del Consorci per la Normalització Lingüística i al col·lectiu dels Avis Savis del Casal de la Gent Gran de Montmeló. Sota el nom "Viu la teva història", el programa inclou activitats de caràcter divers (visites guiades i teatralitzades, tallers, itineraris, etc.) que te-

nen com a fil conductor la història del nostre municipi, des de les etapes més remotes de la prehistòria fins a la memòria de les èpoques més recents.

El programa de 2018 combinarà les visites a les exposicions del museu amb tallers i itineraris de nova creació entre els quals destaca una visita teatralitzada per conèixer l'edifici modernista de la Torreta que es presentarà el proper mes de juny amb motiu de l'acte de cloenda dels

cursos de català de les oficines de català de Montmeló i Montornès del Vallès. Les activitats, que habitualment se celebren el darrer dimarts de cada mes, s'anunciaran a través de l'agenda mensual de l'Ajuntament i estaran obertes a tota la població prèvia inscripció al Museu Municipal de Montmeló. La propera activitat se celebrarà el dimarts 27 de febrer a les 4 de la tarda i estarà dedicada als jocs romans. Us hi esperem! ■

dbcoop sccI
Solucions gràfiques

TARGETES DE VISITA

100 U.....	10.00 €
200 U.....	15.00 €
300 U.....	20.00 €
500 U.....	32.00 €

* Tamany 5x8 cm impreses a una sola cara
* Targetes a doble cara +60%
* No incloem muntatge ni transport.
Preus sense IVA

c.Sant Lluís 11, bxs, Barcelona
93 242 01 99 · db@dbcoop.cat
www.dbcoop.cat

Peluqueria Tania

DESCUENTOS ESPECIALES +65 AÑOS

c/ Josep Tarradellas, 50 · Montmeló
93 572 05 87 · pelutania0781@hotmail.es
martes a viernes de 9 a 13h i de 15 a 19h // sábados de 8 a 15h.

COSIT I PLANXAT
servici de la llar a domicili

Primer de Maig, 1 · Montmeló · 618 40 76 15

gràfiques copymont

av. mil·lenari, 14 | 08160 Montmeló | BCN
e-mail: copymont@copymont.com
tels. 93 568 45 36 | 93 572 06 13

IMPRESSIÓ ÒFSET
IMPRESSIÓ DIGITAL
Papereria d'empresa
Talonaris
Publicitat - Catàlegs
Tarifes de Preus
Revistes - Cartells
Adhesius en Paper
Calendari personalitzats
Paper continu

COPISTERIA
Fotocòpies color i B/N
Enquadernacions
Plastificacions
Segells de goma

www.grafiquescopymont.com

CENTRE AUTORIZAT PER CEDIR PER A LA REPRODUCCió COPIA AMB LLICÈNCIA CEDRO

in, f, twitter, G+, Instagram

LLEURE

“Daydream” Festival Internacional de Música Electrònica a Montmeló

El festival internacional de música electrònica Daydream.

Aquest festival, originari de Bèlgica, aterra a Espanya per primera vegada i espera acollir, en la seva primera edició a casa nostra prop de 70.000 espectadors segons els mateixos organitzadors.

El festival se situarà entre les tribunes B i N del Circuit i disposarà d'un macro escenari i dues carpes addicionals que seran muntades per a aquest esdeveniment, que també comptarà amb serveis de restauració, zona de relaxament, guarda-roba, etc. A aquests serveis s'afegeix el de càmping vinculat a l'activitat en els terrenys de Can Guitet.

L'accés al festival es podrà fer per mitjans propis però des de la mateixa organització es prioritza l'ús del transport públic a través de les línies de Rodalies i un servei d'autocars llançadora que comunicaran el Circuit amb la plaça d'Ernest Lluch.

Actualment s'està analitzant de forma coordinada entre l'organització, els Serveis Tècnics Municipals, la Policia Local i els Mossos d'Esquadra, tot el dispositiu normatiu, de mobilitat i de seguretat per tal de cobrir un esdeveniment d'aquesta magnitud. ■

INTEGRACIÓ

Un Trencadís fet entre tots

El Trencadís compleix deu anys i volem celebrar-ho

El Centre Ocupacional va néixer quan els professionals que formem part de la cooperativa Grupdem arribem a Montmeló amb el trasllat del Centre Especial de Treball. A Montmeló i a la comarca havia necessitat d'un centre ocupacional per a joves i adults amb discapacitat intel·lectual. Les famílies ho reclamaven i l'Ajuntament volia donar-los una resposta.

Així, ens vam posar a treballar en l'elaboració del projecte de manera conjunta amb l'Ajuntament de Montmeló, que va construir les instal·lacions. El projecte de funcionament va ser aprovat per la Generalitat, les obres es van fer, i el febrer de 2008 el Centre Ocupacional El Trencadís va començar a funcionar.

Des del principi vam tenir clar que aquest trencadís l'havíem de fer entre tots. La nostra línia de treball anava (i segueix anant) en la línia d'afavorir les condicions per-



què les persones amb DI puguin desenvolupar les seves capacitats, donar-li els suports necessaris perquè tinguin l'oportunitat d'aconseguir el grau més gran d'autonomia (cada un en la mesura de les seves possibilitats), de tenir allò que tots necessitem per poder realitzar-nos com a persones. A més de l'autocura, la comunicació, l'assumpció de la responsabilitat personal i les habilitats, avançar en la inclusió social, en la participació en la vida de la comunitat, és fonamental. Formar part d'una societat, sentir-se algú. Algú a qui es té en compte, al-

gú que també pot aportar coses a la resta de la comunitat, algú respectat. Per això des del principi hem treballat amb un peu al Trencadís i amb un altre al carrer. Tenint una parada al mercat dels divendres; fent un Carnestoltes per al poble; publicant una "antologia" de receptes (amb l'ingredient de les emocions i els records personals) de Montmeló; elaborant el guarniment que els comerços pengen de les seves portes quan arriben les Festes de Nadal; etc.

Durant aquests deu anys hem volgut ser tan protagonistes com els altres de la vi-

da de Montmeló. I també hem rebut l'aportació, el suport, la col·laboració d'entitats, d'associacions, de l'Ajuntament i de moltes persones a títol personal. Creiem realment que la celebració dels deu anys del Trencadís ha de ser la celebració d'un treball fet entre tots. Sense la col·laboració de la gent de Montmeló, El Trencadís no seria el que és. És per això que ens agrada dir que celebrem 10 anys d'un Trencadís fet entre tots. ■

Daniel Angulo
Director del Trencadís COM

ACTIVITATS 10 ANYS EL TRENCADÍS

FEBRER Gravació d'un reportatge sobre els 10 anys del Trencadís amb la participació de persones que per un motiu o un altre han tingut o tenen relació amb el Centre.

MARÇ "Un Trencadís fet entre tots". Durant tot el mes els usuaris del Centre es faran fotografies amb veïns i veïnes del poble amb un cartell al·lusiu als 10 anys del Trencadís.

MAIG Torneig de futbol amb altres centres ocupacionals i escoles d'educació especial. Exposició de fotografies al voltant del tema "Superant barreres" a la Biblioteca La Grua (amb data encara per determinar)

SETEMBRE "Coneix El Trencadís". Jornada de portes obertes per a tots els veïns de Montmeló.

OCTUBRE Exposicions a la biblioteca de redaccions dels alumnes de 6è de primària de les escoles Sant Jordi i Pau Casals.

NOVEMBRE Projectió de curtmetratges sobre la discapacitat intel·lectual a l'Estació Jove i posterior debat.

DESEMBRE Exposició, a un aparador del carrer Major, dels guarniments nadalencs fets durant aquests anys en col·laboració amb la Unió de Botiguers.

1 de desembre. Acte final obert, a la Sala Polivalent, coincidint amb la celebració del Dia Internacional de les Persones amb Discapacitat.

LA TENDA
CARNISSERIA
CANSALADERIA
XARCUTERIA
POLLERIA
TINTO-CAROLA

AVGDA. POMPEU FABRA, 26 - 93 568 01 42
C/ VIC, 53 - 935680191
MONTMELÓ

TENS PROBLEMES
A LA FEINA?

Adrià Roger Goncé

Advocat laboralista
657 94 05 70
adriaroger@icab.cat

Consulta
gratuita

DOMOTEXTIL

REBAIXES
FINS A FINAL DE MES

en cortines i roba de casa
Trossos de roba desde 1€
Roba per cortines desde 9€

c/Vic, 34 - 08160 Montmeló
93 504 74 64 · 63 67 43 219
horari de dilluns a divendres 9 a 13:30h y 17 a 20h
dissabte tancat

PSC**Un centre del poble tot nou**

La ciutadania de Montmeló ja ha pogut veure l'inici dels treballs d'urbanització de l'àmbit de soterrament a l'espai de la llosa, en la seva primera fase, que va des de la nova estació fins a l'antic pont de la via, que ara és el pas de la carretera.

En qüestió de mesos veurem transformat de manera definitiva el nostre centre del municipi, i on històricament havíem tingut les vies del tren, ara tindrem un nou espai públic del qual tots els ciutadans de Montmeló po-

dran gaudir, i que donarà oportunitat de generar noves dinàmiques de municipi.

Aquesta és una fita que només poden valorar en la seva justa mesura els qui recorden, perquè han viscut durant molts i molts anys, amb el poble dividit en dues parts comunicades únicament pel pas estret que era el pont de la via.

A continuació li seguirà la transformació de la carretera entre l'espai de les piscines i el de l'antic pont de la via, incloent-hi la plaça Sant Isidre i tot l'entorn de l'església de Santa Maria, finalitzant, d'aquesta manera, el canvi més important que Montmeló haurà

patit en el seu espai públic en molts anys, i fent de Montmeló un municipi amb un centre del poble renovat, més amable amb els vianants, amb més i millors espais públics i amb una nova distribució de la centralitat que de mica en mica anirà canviant, també, les dinàmiques de mobilitat dels seus habitants.

Queda, però, molta feina per fer. La segona i tercera fase d'urbanització de l'àmbit de soterrament en són una mostra, però també l'arranjament i millora de molts espais del municipi que no formen part d'aquest àmbit.

I volem que sigui la mateixa ciutadania la que decideixi les prioritats

d'inversió i, en conseqüència de millora, del nostre poble.

És per aquest motiu que en els mesos vinents posarem en marxa un procés de Pressupostos Participatius a través del qual tots els ciutadans i ciutadanes de Montmeló podran prioritzar el destí de les inversions del pressupost municipal.

Comencem el 2018 amb la voluntat que sigui un procés que es consolidi i que, en endavant, sempre puguin ser els ciutadans els qui proposin, prioritzin i decideixin quins han de ser els espais en els quals la inversió dels diners de tots continuï millorant el nostre poble.

ICV EUiA**Escola pública, tresor compartit!**

Pròximament començaran les jornades de portes obertes i els períodes de preinscripció a les escoles del nostre poble i moltes famílies seguiran compartint l'educació dels seus fills i filles amb les escoles públiques de Montmeló. Un tresor compartit que volem seguir gaudint i que defensarem sempre que calgui.

A Montmeló els dos darrers cursos, 2016-2017 i 2017-2018, s'han retallat línies de P3 i P4 a l'escola Pau Casals, reduint l'oferta educativa del poble de quatre a tres línies, amb l'ex-

clusa del descens de la natalitat.

Des d'ICV-EUiA hem estat denunciant i advertint del que succeiria si no es prenen les mesures necessàries i no es lluitava, de forma conjunta, per conservar la quarta línia.

A l'Ajuntament, des de l'oposició on estem, hem presentat mocions des de gener del 2016 (aprovades totes per unanimitat o amb l'abstenció d'ERC). Mocions de rebuig al tancament d'aules i línies de P3, pel reconeixement dels drets del personal auxiliar d'educació especial i dels drets dels alumnes amb necessitats educatives específiques, per millorar el finançament de les escoles bressol i per aturar les retallades en educació infantil a Montmeló.

Pel curs vinent 2018-2019 ens trobem en una situació molt similar a la dels darrers cursos. Una administració que compta alumnes com mercaderies i que veu qualsevol descens de població en el padró com una oportunitat per a treure les tisores de retallar serveis.

A ICV-EUiA ens oposem a aquesta visió mercantilista i estem totalment conscienciats de la importància de l'educació pública, com a eina que garanteix la igualtat d'oportunitats i com a espai de cohesió social. Creiem que cal una reducció de les ràtios, amb 20 alumnes per aula com a màxim (i no com a mínim, com passa ara) a l'educació infantil. Això ajudaria a garantir l'adequada atenció a la diversitat de

l'alumnat, en especial per aquell que pugui tenir algun tipus de diversitat funcional. També creiem que aquesta atenció a la diversitat cal fer-la amb la plantilla docent necessària, com també amb el personal de suport educatiu adient: vetllador, educació especial...

Per aquestes raons, des d'ICV-EUiA seguirem lluitant i promovent les mobilitzacions conjuntes necessàries perquè Montmeló recuperi la quarta línia de P3 i tingui el personal i els recursos necessaris per oferir una educació infantil pública i de qualitat, tant a l'Escola bressol La Fireta com a les escoles Sant Jordi i Pau Casals.

ERC**ERC Montmeló segueix creixent**

Fa poques setmanes s'ha creat la secció local de les JERC Montmeló, amb joves implicats amb el nostre poble i amb ganes de millorar-lo. Tenim tot un repte al davant, i aquest repte és Montmeló i la seva gent, és per això que esperem, ben aviat, poder fer la seva presentació en públic.

En aquests moments en què l'Estat ens colla, nosaltres no deixem de pen-

sar en aquells que estan empresonats. Seguirem treballant per canviar aquesta situació, amb paciència, seny, i el nostre sentiment republicà.

Fer república és, per a nosaltres, garantir el dret a una feina i un salari dignes, reformar el marc fiscal per als autònoms i aconseguir una llei per a l'impuls del comerç urbà.

A més, volem desplegar la Renda garantida i enfortir l'atenció primària als serveis socials, garantir el dret a l'autonomia de les persones grans o discapacitades, i crear un programa de

govern contra la pobresa energètica.

Dintre de la nostra línia, volem invertir en salut, equipaments, cultura, habitatge i mantenir un sistema educatiu inclúsiu i accessible.

Hem de garantir l'educació de 0 a 3 anys i establir permisos de paternitat i maternitat iguals i transferibles que garanteixin un repartiment just de la cura dels fills.

El pròxim 8 de març és el Dia Internacional de les Dones, però tot l'any s'ha de seguir treballant per promoure plans d'igualtat dins de les empreses i organis-

mes, cal una educació no sexista i mà ferma contra la violència de gènere.

Ara, des de l'oposició, seguim treballant i vetllant pels interessos de tots els montmelonins, escoltem i transmetem els reptes i dubtes de la ciutadania per mirar la millor manera de poder resoldre'ls.

Si vols saber més sobre el teu grup municipal d'ERC a Montmeló, no dubtis a contactar amb nosaltres: Grup.erc@montmelo.cat amonserrat@montmelo.cat segueix-nos a Facebook i twitter

SESSIÓ PLENÀRIA DEL CONSELL DE POBLE

Dijous 22 febrer 2018
19.00 h
Centre de Formació i Recursos **G2M**

**SESSIÓ ORDINÀRIA DEL PLE DE FEBRER**

Dimarts 27 febrer 2018
20.00 h
Ajuntament de Montmeló
Sala de la Concòrdia



Carnaval de Montmeló 2018

GUARDONATS RUA - adults

- Grup més engrescador
La Casa de la Pradera
- Grup més elaborat
Quieres ver una peli?
- Accésit Grup per la conya carnalera
Papi Chulo
- Comparsa més engrescadora
Pegacornios i Unigasos
- Comparsa més elaborada
Los Descendientes
- Accésit Comparsa Poesia Visual
Los Medusines del Trencadís
- Accésit Comparsa Elaborada
Mont Aladín

GUARDONATS RUA - joves

- Grup més engrescador
Space Unicorns
- Grup més elaborat
La Estrella Loca
- Comparsa més engrescadora
Zoonríe que la vida vuela



4a Festa de l'Esport

GUARDONS

Millor Esportista Femenina Menor Edat
Sewinet Agudo (Club de Futbol Montmeló)

Millor Esportista Femenina Major Edat
Dafne Cepeda (Club de Karate Montmeló)

Millor Esportista Masculí Menor Edat
Jordi Sarrate (Club d'Escacs Montmeló)

Millor Esportista Masculí Major Edat
Andrés Sancho (Club de Karate Montmeló)

Millor Equip Masculí Menor Edat
Infantil (Associació Esportiva Futbol Sala)

Millor Equip Masculí Menor Edat
Sènior Femení (Club de Karate Montmeló)

Reconeixements als valor esportius

Abril García (Club Karate de Montmeló)

Erika Arneta (Montmeló Club Bàsquet)

Andrea Sigueiro (Montmeló Club Bàsquet)

Margarita Felipo (Montmeló Club Bàsquet)

Javi Alcántara (Club d'Escacs Montmeló)

Paula Pérez (Penya Blaugrana Handbol Montmeló)

Blai Hernández (Penya Blaugrana Handbol Montmeló)

Olga Navarro (Penya Blaugrana Handbol Montmeló)

Anass el Hailouf (Club de Futbol Montmeló)

José Antonio García (Club de Futbol Montmeló)

Vera García (Montmeló Associació Rítmica)



Ariadna Ojeda, Jordi Torrents i Antoni Guil



For Dance Cencer



Reconeixements als valor esportius



Sewinet Agudo (Club de Futbol Montmeló)



Jordi Sarrate (Club d'Escacs Montmeló)



Dafne Cepeda (Club de Karate Montmeló)



Andrés Sancho (Club de Karate Montmeló)



Infantil (Associació Esportiva Futbol Sala)



Sènior Femení (Club de Karate Montmeló)